

แผนบริหารจัดการความเสี่ยง
ประจำปีงบประมาณ พ.ศ. ๒๕๖๗



องค์การบริหารส่วนตำบลสำโรง
อำเภอโนนไทย จังหวัดนครราชสีมา

คำนำ

แผนการบริหารจัดการความเสี่ยงเป็นหนึ่งในเครื่องมือที่องค์การบริหารส่วนตำบลสำโรงจัดทำตาม พระราชบัญญัติวินัยการเงินการคลังของรัฐ พ.ศ. ๒๕๖๑ มาตรา ๓๙ ให้หน่วยงานงานของรัฐจัดให้มีการตรวจสอบภายใน การควบคุมภายในและการบริหารจัดการความเสี่ยง ให้ถือปฏิบัติตามมาตรฐานและหลักเกณฑ์ที่ กระทรวงคลังกำหนด และหนังสือกระทรวงการคลัง ที่ กค ๐๔๐๙.๔/ว๒๓ ลงวันที่ ๑๙ มีนาคม ๒๕๖๒ หลักเกณฑ์กระทรวงการคลังว่าด้วยมาตรฐานและหลักเกณฑ์ปฏิบัติการบริหารจัดการความเสี่ยงสำหรับหน่วยงาน ของรัฐ พ.ศ.๒๕๖๒ แผนบริหารจัดการความเสี่ยงเป็นเครื่องมือบริหารองค์กรที่มีความสำคัญและ นำมาใช้อย่างแพร่หลายในการบริหารจัดการสถานการณ์ที่มีความไม่แน่นอนและส่งผลกระทบต่อ การดำเนินงานขององค์กรและเป็นแนวทางในการจัดการความเสี่ยง เพื่อให้ผลกระทบที่เกิดขึ้นต่อการดำเนินการขององค์กรลดลงจนอยู่ในระดับที่ยอมรับไม่ได้ นอกจากนี้ยังถือเป็นโอกาสการสร้างสรรค์มูลค่าให้แก่ องค์กร ด้วยการพัฒนากระบวนการทำงานให้มีประสิทธิภาพและประสิทธิผลเพิ่มมากขึ้นอีกด้วย

องค์การบริหารส่วนตำบลสำโรง เล็งเห็นประโยชน์ของการบริหารจัดการความเสี่ยงดังกล่าว จึงได้จัดให้มี การจัดทำแผนการบริหารความเสี่ยง เพื่อเป็นกรอบขั้นตอนการดำเนินงานที่มีมาตรฐานและเป็นไปตามตามหลัก วิชาการ กรอบการบริหารความเสี่ยง ตามแนวทาง The Committee of Sponsoring Organizations of the Tread way Commission (COSO) ซึ่งเป็นมาตรฐานการบริหารจัดการความเสี่ยงสำหรับหน่วยงานงานของรัฐที่กระทรวงการคลังกำหนด อันจะช่วยเสริมสร้างศักยภาพในการจัดบริการสาธารณะตามอำนาจหน้าที่ให้แก่ประชาชนในพื้นที่และการบริหารขององค์การบริหารส่วนตำบลสำโรงให้เป็นประโยชน์สูงสุด

คณะทำงานบริหารจัดการความเสี่ยงองค์การบริหารส่วนตำบลสำโรง ได้จัดทำแผนการบริหารจัดการความเสี่ยง ประจำปีงบประมาณ พ.ศ. ๒๕๖๖ ขึ้น เพื่อให้ผู้บริหารท้องถิ่นและผู้ปฏิบัติงานทุกสำนัก/กอง มีความเข้าใจถึง กระบวนการบริหารจัดการความเสี่ยง สามารถดำเนินการบริหารความเสี่ยงตามกระบวนการบริหารความเสี่ยงที่ได้กำหนดไว้ในแผน ซึ่งเป็นการลดมูลเหตุและโอกาสที่จะเกิดความเสียหาย อยู่ในระดับที่สามารถยอมรับได้ รวมทั้งเป็นประโยชน์ต่อการพัฒนางานขององค์การบริหารส่วนตำบลสำโรง ต่อไป

คณะทำงานการบริหารจัดการความเสี่ยง
องค์การบริหารส่วนตำบลสำโรง

สารบัญ

| | หน้า |
|--|------|
| บทที่ ๑ บทนำ | |
| ๑. หลักการและเหตุผล | ๑ |
| ๒. นโยบายการบริหารจัดการความเสี่ยง | ๑ |
| ๓. ความหมายและคำจำกัดความ | ๒ |
| ๔. วัตถุประสงค์ของการบริหารความเสี่ยง | ๓ |
| ๕. กรอบการบริหารจัดการความเสี่ยง | ๔ |
| ๖. เป้าหมายการบริหารจัดการความเสี่ยง | ๔ |
| ๗. ประโยชน์ของการบริหารความเสี่ยง | ๕ |
| ๘. ประเภทความเสี่ยง | ๕ |
| บทที่ ๒ แนวทางการบริหารจัดการความเสี่ยง | |
| ๑. แนวคิดเรื่องการบริหารจัดการความเสี่ยง | ๖ |
| ๒. ปัจจัยสำคัญต่อความสำเร็จในการผลักดันการบริหารความเสี่ยง | ๙ |
| ๓. โครงสร้างการบริหารจัดการความเสี่ยงขององค์การบริหารส่วนตำบลสำโรง | ๑๐ |
| บทที่ ๓ กระบวนการบริหารจัดการความเสี่ยง | |
| ๑. ขั้นตอนการบริหารจัดการความเสี่ยง | ๑๒ |
| ๒. วิธีการวิเคราะห์ความเสี่ยง | ๑๒ |
| บทที่ ๔ แผนการบริหารจัดการความเสี่ยง | ๑๗ |
| ภาคผนวก | |
| ภาคผนวกที่ ๑ แบบฟอร์มการจัดทำแผนการบริหารจัดการความเสี่ยง | |
| ภาคผนวกที่ ๒ คำสั่งแต่งตั้งคณะทำงานและคณะอนุทำงานการบริหารจัดการความเสี่ยง | |

บทที่ ๑ บทนำ

๑. หลักการและเหตุผล

การเปลี่ยนแปลงอย่างรวดเร็วของสภาพเศรษฐกิจ สังคม เทคโนโลยี รวมถึงความคาดหวังของประชาชน หน่วยงานของรัฐทุกหน่วยงานต้องเผชิญกับความเสี่ยงทั้งปัจจัยภายใน และภายนอก ผู้บริหารมีหน้าที่รับผิดชอบโดยตรงในการบริหารจัดการความเสี่ยง ซึ่งหลักการบริหารจัดการความเสี่ยงระดับองค์กรถือเป็นเครื่องมือที่สำคัญของผู้บริหารในการบริหารการดำเนินงานให้บรรลุวัตถุประสงค์ขององค์กร โดยระบบการบริหารจัดการความเสี่ยงที่ดีจะช่วยหน่วยงานในการวางแผนและจัดการเหตุการณ์ด้านลบที่อาจเกิดขึ้นอันเป็นอุปสรรคต่อการบรรลุวัตถุประสงค์ของหน่วยงาน รวมถึงช่วยหน่วยงานในการบริหารจัดการเพื่อสร้างหรือฉวยโอกาส หรือได้รับประโยชน์จากเหตุการณ์ด้านบวกที่อาจเกิดขึ้น ส่งผลให้หน่วยงานสามารถเพิ่มศักยภาพและขีดความสามารถในการให้บริการของหน่วยงานของรัฐ เพื่อให้ประชาชนและประเทศชาติได้รับประโยชน์สูงสุดจากการบริหารจัดการความเสี่ยงภายใต้หลักธรรมาภิบาล โดยปัจจัยหลักของการบริหารจัดการความเสี่ยงที่ประสบความสำเร็จเกิดจากความมุ่งมั่นของหัวหน้าหน่วยงานของรัฐและผู้กำกับดูแล ซึ่งการพัฒนาคุณภาพการบริหารจัดการภาครัฐ (PMQA : Public Sector Management Quality Award) หมวด ๒ การวางแผนยุทธศาสตร์ ได้กำหนดให้ส่วนราชการมีการวิเคราะห์ และจัดทำแผนบริหารความเสี่ยงตามหลักเกณฑ์มาตรฐาน เชิงบูรณาการ (Enterprise Risk Management Integrated Framework ของ Committee of Sponsoring Organizations of the Treadway Commission (COSO) ตามหลักเกณฑ์ (COSO ERM) โดยได้ให้คำจำกัดความของการบริหารความเสี่ยงขององค์กรว่า

“การบริหารความเสี่ยงขององค์กร คือ การบริหารปัจจัยและควบคุมกิจกรรมรวมทั้งกระบวนการ ที่กำหนดขึ้นและนำไปใช้โดย คณะกรรมการฝ่ายบริหารและบุคลากรอื่น ๆ ขององค์กรเพื่อกำหนดกลยุทธ์และใช้กับหน่วยงานทั้งหมดในองค์กรโดยได้รับการออกแบบมาเพื่อระบุเหตุการณ์ที่เกิดขึ้นซึ่งอาจมีผลกระทบต่อองค์กรรวมทั้งการบริหารจัดการความเสี่ยงให้อยู่ภายใต้ระดับความเสี่ยงที่องค์กรยอมรับได้ (Risk Appetite) ประเมินได้ควบคุมได้ และตรวจสอบได้อย่างมีระบบ ทั้งนี้เพื่อให้ความมั่นใจว่าองค์กรจะบรรลุวัตถุประสงค์ที่ตั้งไว้”

ดังนั้น การบริหารจัดการความเสี่ยง จึงเป็นสิ่งที่ผู้บริหารและพนักงานทุกคนขององค์กรบริหารส่วนตำบลสำโรง ต้องให้ความสำคัญและถือปฏิบัติตามแนวทางที่กำหนดไว้ในคู่มือการบริหารจัดการความเสี่ยง เพื่อให้ การดำเนินงานประสบผลสำเร็จตามเป้าหมายและวัตถุประสงค์ในทุกระดับขององค์กร คู่มือการบริหารจัดการความเสี่ยงฉบับนี้จัดทำโดยอ้างอิงกรอบหลักการบริหารจัดการความเสี่ยงแบบบูรณาการตามแนวทาง COSO (COSO : ERM Integrated Framework) ประกอบกับกรอบหลักเกณฑ์การวัดประเมินผลการดำเนินงาน ด้านการบริหารความเสี่ยงตามที่กรมบัญชีกลางกระทรวงการคลังได้กำหนดขึ้น

๒. นโยบายการบริหารจัดการความเสี่ยง

การบริหารจัดการความเสี่ยงจะถูกใช้เป็นเครื่องมือในการกำหนดทางเลือกของงาน/โครงการ (งานใหม่ๆ) และการกำหนดวัตถุประสงค์ระดับการปฏิบัติงาน รวมถึงการมอบหมายความรับผิดชอบในการบริหารจัดการความเสี่ยงทั้งองค์กร ดังนั้น องค์กรบริหารส่วนตำบลสำโรงจึงขอประกาศนโยบายการบริหารจัดการความเสี่ยงให้ทราบโดยทั่วกัน ดังนี้

๑. ทุกสำนัก/กอง ในสังกัดองค์การบริหารส่วนตำบลสำโรง ต้องดำเนินการบริหารจัดการความเสี่ยง โดยให้การดำเนินการบริหารจัดการความเสี่ยงเป็นส่วนหนึ่งของการปฏิบัติงานปกติ

๒. กำหนดให้มีกระบวนการบริหารจัดการความเสี่ยงเป็นมาตรฐานเดียวกันทั้งองค์กร

๓. ให้มีการบริหารจัดการความเสี่ยงทั่วทั้งองค์กรแบบบูรณาการ เช่น นำการควบคุมภายในเข้ามามีส่วนร่วมในการบริหารจัดการความเสี่ยง โดยมีการจัดการและดำเนินการอย่างเป็นระบบ และต่อเนื่อง สอดคล้องกับการบรรลุตัวชี้วัด/เป้าหมาย กลยุทธ์ ตามแผนยุทธศาสตร์ และแผนดำเนินงานประจำปีงบประมาณขององค์การบริหารส่วนตำบลสำโรง

๔. ให้มีการติดตาม ประเมินผล และรายงานผลการบริหารความเสี่ยงรวมทั้งมีการทบทวนปรับปรุงอย่างสม่ำเสมอ กรณียังมีความเสี่ยงให้ทบทวนและนำไปบริหารจัดการความเสี่ยงในปีงบประมาณถัดไป

๕. ให้มีการนำเทคโนโลยีมาใช้ในการจัดการที่ดี

๖. ให้มีการเผยแพร่ แจ้งเวียนแผนการบริหารจัดการความเสี่ยง เพื่อให้การบริหารจัดการเป็นไปในทิศทางเดียวกัน

ทั้งนี้ นโยบายบริหารความเสี่ยงอาจได้รับการปรับปรุงและเปลี่ยนแปลงเพื่อให้มั่นใจได้ว่า นโยบาย ดังกล่าวนี้อยู่มีความเหมาะสมและสามารถนำมาปฏิบัติได้อย่างมีประสิทธิภาพต่อไป

๓. ความหมายและคำจำกัดความ

ความเสี่ยง (Risk) หมายถึง ความไม่แน่นอนที่อาจจะส่งผลกระทบต่อวัตถุประสงค์เป้าหมาย โดย ผลกระทบดังกล่าวทำให้การดำเนินงานเบี่ยงเบนไปจากเป้าหมายหรือความคาดหวังโดยอาจวัดระดับความรุนแรงของความเสี่ยงได้จากผลกระทบของเหตุการณ์และโอกาสที่จะเกิด

ปัจจัยความเสี่ยง (Risk Factor) หมายถึง สาเหตุหรือที่มาของความเสี่ยงที่จะทำให้ไม่บรรลุวัตถุประสงค์ตามขั้นตอนการดำเนินงานหลักเกณฑ์ที่กำหนดไว้ทั้งที่เป็นปัจจัยภายนอกและปัจจัยภายในองค์กร

การประเมินความเสี่ยง (Risk Assessment) หมายถึง กระบวนการระบุความเสี่ยงและการวิเคราะห์เพื่อจัดลำดับความเสี่ยงที่จะมีผลกระทบต่อวัตถุประสงค์ขององค์กรโดยการประเมินจาก

๑. โอกาสที่จะเกิดเหตุการณ์ (Likelihood) หมายถึง ความถี่หรือโอกาสที่จะเกิดเหตุการณ์เสี่ยง

๒. ผลกระทบ (Impact) หมายถึง ขนาดของความรุนแรงความเสียหายที่เกิดขึ้นหากเกิดเหตุการณ์ ความเสี่ยง

ระดับของความเสี่ยง (Risk Level) หมายถึง สถานะของความเสี่ยงที่ได้จากการประเมินโอกาส และผลกระทบของแต่ละปัจจัยเสี่ยง แบ่งออกเป็น ๕ ระดับ คือ ความเสี่ยงสูงมาก ความเสี่ยงสูง ความเสี่ยงปานกลาง ความเสี่ยงน้อย และความเสี่ยงน้อยมาก

การบริหารความเสี่ยง (Risk Management) หมายถึง การกำหนดนโยบายโครงสร้างและกระบวนการเพื่อทำให้คณะกรรมการผู้บริหารและบุคลากรนำไปปฏิบัติในการกำหนดกลยุทธ์และปฏิบัติงานทั่วทั้งองค์กรโดยกระบวนการบริหารความเสี่ยงจะสัมฤทธิ์ผลได้องค์กรจะต้องสามารถบ่งชี้ เหตุการณ์ที่อาจเกิดขึ้น ประเมินผลกระทบต่อองค์กรและกำหนดวิธีการจัดการที่เหมาะสมให้ความเสี่ยงอยู่ในระดับที่ยอมรับได้ ทั้งนี้ เพื่อให้เกิดความเชื่อมั่นในระดับหนึ่งว่าผลการดำเนินงานตามภารกิจต่างๆ จะสามารถบรรลุวัตถุประสงค์ที่กำหนดไว้ได้

COSO (The Committee of Sponsoring Organizations of the Tread way Commission) หมายถึง กรอบแนวคิดในการบริหารความเสี่ยงแบบทั่วทั้งองค์กร (Enterprise Risk Management: ERM) มีแนวทางในการแจกแจงปัญหาและความเสี่ยงออกเป็นองค์ประกอบย่อยรวมถึงมีการกำหนดบทบาทและหน้าที่ความรับผิดชอบด้านการบริหารความเสี่ยงที่ชัดเจน

การบริหารความเสี่ยงโดยองค์รวม (Enterprise Risk Management: ERM) หมายถึงการบริหารปัจจัยและควบคุมกิจกรรมต่าง ๆ ขององค์กร รวมถึงกระบวนการในการปฏิบัติงานต่าง ๆ โดยต้องพยายามที่จะลดสาเหตุของความเสี่ยงในแต่ละโอกาสที่เกิดขึ้นแล้วจะทำให้องค์กรเกิดความเสียหาย โดยการทำให้ระดับความเสี่ยงและขนาดของความเสียหายที่จะเกิดขึ้นทั้งในปัจจุบันและอนาคตให้อยู่ในระดับที่สามารถยอมรับได้ประเมินได้ควบคุมได้และตรวจสอบได้อย่างมีระบบ โดยคำนึงถึงการบรรลุวัตถุประสงค์ขององค์กรเป็นสำคัญ

การจัดการความเสี่ยง หมายถึง แนวทางในการลดโอกาสที่จะเกิดเหตุการณ์หรือความเสี่ยงหรือ ลดผลกระทบความเสียหายจากเหตุการณ์ความเสี่ยงให้อยู่ในระดับที่องค์กรยอมรับได้

การติดตามประเมินผล หมายถึง ระบบบริหารความเสี่ยงที่สมบูรณ์ หน่วยงานจะต้องมีการติดตาม ผลระหว่างดำเนินการตามแผนบริหารความเสี่ยง โดยตรวจทาน ทบทวน ดูว่ามีประสิทธิภาพดี ให้คงดำเนินการต่อไป เพื่อให้เกิดความมั่นใจว่าการบริหารความเสี่ยงที่กำหนดไว้มีประสิทธิภาพเพียงพอ เหมาะสม มีการปฏิบัติตามจริง หากพบข้อบกพร่องต้องได้รับการแก้ไขอย่างเหมาะสมและทันเวลา นอกจากนี้ ควรกำหนดให้มีการประเมินความเสี่ยงซ้ำอีกอย่างน้อยปีละหนึ่งครั้ง เพื่อดูว่าความเสี่ยงได้อยู่ ระดับที่ยอมรับได้แล้วมีความเสี่ยงใหม่เพิ่มขึ้นมาอีกหรือไม่

ความเสี่ยงจากปัจจัยภายใน หมายถึง ความเสี่ยงที่เกิดจากสภาพแวดล้อมภายในขององค์กร ความเสี่ยงที่องค์กรต้องพยายามลดให้น้อยลงหรือหมดไป ได้แก่ ความเสี่ยงในด้านนโยบาย ความเสี่ยงในการดำเนินงาน ความเสี่ยงในด้านทรัพยากรบุคคล ความเสี่ยงในด้านการเงิน และความเสี่ยงในด้านกฎหมายระเบียบ ข้อบังคับต่างๆ เป็นต้น

ความเสี่ยงจากปัจจัยภายนอก หมายถึง ความเสี่ยงที่เกิดจากสภาพแวดล้อมภายนอกองค์กร เป็นสิ่งที่อยู่นอกเหนือความรับผิดชอบขององค์กร ซึ่งต้องพยายามหามาตรการที่จะลดผลกระทบในทางลบได้มากที่สุดได้แก่ ความเสี่ยงด้านสภาพเศรษฐกิจ ความเสี่ยงด้านการเมืองการปกครอง ความเสี่ยงด้านการแข่งขัน ความเสี่ยงด้านการเปลี่ยนแปลงของเทคโนโลยี ความเสี่ยงด้านสังคมและพฤติกรรมของผู้บริโภค ความเสี่ยงด้านกฎหมายและความเสี่ยงด้านสิ่งแวดล้อมและภัยธรรมชาติ เป็นต้น

๔. วัตถุประสงค์ของการบริหารจัดการความเสี่ยง

วัตถุประสงค์หลักของการจัดทำระบบบริหารจัดการความเสี่ยงภายในองค์กร คือ เพื่อต้องการให้ธุรกิจหรือองค์กรมีกระบวนการหรือระบบในการค้นหา ประเมิน และจัดการกับความเสี่ยงหรือเหตุการณ์ที่ไม่พึงประสงค์ ซึ่งมีโอกาสที่จะเกิดและส่งผลกระทบต่อ การดำเนินธุรกิจ ในภาพรวมขององค์กร โดยทำให้ไม่บรรลุวัตถุประสงค์ที่วางไว้ ซึ่งก็คือ การสร้างผลกำไรหรือผลตอบแทนจากการลงทุนในระดับสูงสุด รวมถึงการสร้าง ความพึงพอใจให้กับผู้มีส่วนได้ส่วนเสีย (Stakeholders) ทุกฝ่ายที่เกี่ยวข้องกับการดำเนินธุรกิจขององค์กร เช่น ลูกค้า ผู้บริหาร คณะกรรมการบริหาร คณะกรรมการตรวจสอบ ผู้ถือหุ้น Supplier พนักงาน ฯลฯ นอกจากนี้ COSO ยังให้ความเห็นเพิ่มเติมเกี่ยวกับวัตถุประสงค์ของการบริหารความเสี่ยงว่าองค์กรที่จัดทำระบบบริหารความเสี่ยงได้อย่างมีประสิทธิภาพ จะช่วยให้บรรลุวัตถุประสงค์ใน ๔ ด้าน คือ

๑. วัตถุประสงค์ด้านกลยุทธ์ (Strategic) กล่าวคือ การบริหารความเสี่ยงจะช่วยให้องค์กรบรรลุเป้าหมายตามยุทธศาสตร์ ซึ่งสอดคล้องและสนับสนุนพันธกิจหลักขององค์กร

๒. วัตถุประสงค์ด้านการปฏิบัติงาน (Operations) การบริหารความเสี่ยงจะช่วยให้องค์กรพิจารณาความคุ้มค่าในการใช้ทรัพยากรต่าง ๆ ในการปฏิบัติงาน รวมถึงพิจารณาประสิทธิภาพและประสิทธิผลของการดำเนินงานด้วย

๓. วัตถุประสงค์ด้านการรายงาน (Reporting) การบริหารความเสี่ยงที่มีประสิทธิผลจะช่วยให้ผู้มีส่วนได้ส่วนเสียทุกกลุ่มมีความเชื่อมั่นข้อมูลในรายงานประเภทต่าง ๆ ขององค์กร โดยเฉพาะรายงานทางการเงิน (Financial Report)

๔. วัตถุประสงค์ด้านการปฏิบัติตามกฎระเบียบ (Compliance) โดยเฉพาะการจัดทำระบบควบคุมภายในเพื่อลดความเสี่ยง ส่วนการจัดการความเสี่ยงด้วยวิธีอื่น ๆ องค์กรก็สามารถใช้กฎระเบียบต่าง ๆ เป็นเครื่องมือได้ด้วยเช่นกัน ดังนั้น การบริหารความเสี่ยงจึงส่งเสริมให้หน่วยงานต่างๆ ภายในองค์กร ปฏิบัติตามกฎระเบียบอย่างเคร่งครัดมากขึ้น

อย่างไรก็ตาม ในการจัดทำระบบบริหารความเสี่ยง องค์กรควรต้องคำนึงถึงต้นทุนและประโยชน์ที่จะได้รับ เปรียบเทียบกันด้วย เพื่อพิจารณาถึงความคุ้มค่า นอกจากนี้ องค์กรควรมีระบบในการติดตามและประเมินผลการจัดทำระบบบริหารความเสี่ยงภายในองค์กรเป็นระยะ เพื่อให้ทราบประเด็นปัญหาและอุปสรรคที่จะต้องนำมาพัฒนาหรือปรับปรุงระบบบริหารความเสี่ยงให้มีประสิทธิภาพและประสิทธิผลมากขึ้นต่อไป

๕. กรอบการบริหารจัดการความเสี่ยง

เพื่อให้องค์กรบริหารส่วนตำบลสำเร็จได้รับประโยชน์สูงสุดจากการบริหารจัดการความเสี่ยงอย่างแท้จริง สร้างความมั่นคงให้แก่องค์กรบริหารส่วนตำบลอย่างยั่งยืน โดยผู้บริหารและพนักงาน องค์กรบริหารส่วนตำบลทุกท่านมีส่วนร่วม เกิดการรับรู้ตระหนัก และเข้าใจถึงความเสี่ยงด้านต่างๆ ที่อาจเกิดขึ้น และสามารถหาวิธีการจัดการกับความเสี่ยง เพื่อป้องกันหรือลดความเสี่ยงให้อยู่ในระดับที่ยอมรับได้ กรอบบริหารจัดการความเสี่ยงประกอบด้วย หลักการ ๘ ประการ ดังนี้

๑. การบริหารจัดการความเสี่ยงต้องดำเนินการแบบบูรณาการทั้งองค์กร
๒. ความมุ่งมั่นของผู้กำกับดูแล หัวหน้าหน่วยงานของรัฐ และผู้บริหารระดับสูง
๓. การสร้างและรักษาบุคลากรและวัฒนธรรมที่ดีขององค์กร
๔. การมอบหมายหน้าที่ความรับผิดชอบด้านการบริหารจัดการความเสี่ยง
๕. การตระหนักถึงผู้มีส่วนได้เสีย
๖. การกำหนดยุทธศาสตร์/กลยุทธ์ วัตถุประสงค์ และการตัดสินใจ
๗. การใช้ข้อมูลสารสนเทศ
๘. การพัฒนาอย่างต่อเนื่อง

๖. เป้าหมายการบริหารจัดการความเสี่ยง

๑. เพื่อให้ผู้บริหารและบุคลากรมีความรู้ความเข้าใจเรื่องการบริหารความเสี่ยงสามารถนำไปใช้ในการดำเนินงานตามแผนยุทธศาสตร์และแผนพัฒนาท้องถิ่น ซึ่งมีความสอดคล้องกับวิสัยทัศน์ และภารกิจขององค์กรบริหารส่วนตำบล

๒. จัดให้มีระบบการบริหารที่ดีและเป็นไปอย่างมีระบบและมีองค์ประกอบหลักของการบริหารจัดการความเสี่ยงที่ดีและครบถ้วน

๓. สามารถนำแผนบริหารความเสี่ยงไปใช้ในการบริหารงานที่รับผิดชอบ

๗. ประโยชน์ของการบริหารจัดการความเสี่ยง

๑. เป็นการสร้างฐานข้อมูลความเสี่ยงที่มีประโยชน์ต่อการบริหารและการดำเนินงานขององค์กร บริหารส่วนตำบลสำนักงานการบริหารความเสี่ยงจะเป็นแหล่งข้อมูลสำหรับผู้บริหารในการตัดสินใจด้านต่าง ๆ เนื่องจากการบริหารความเสี่ยงเป็นการดำเนินการที่ตั้งอยู่บนสมมุติฐานในการตอบสนองต่อวัตถุประสงค์ หรือ เป้าหมายและภารกิจหลักขององค์กร

๒. ช่วยสะท้อนให้เห็นภาพรวมของความเสี่ยงได้ทั้งหมด การบริหารความเสี่ยงจะทำให้บุคลากรภายในองค์กรบริหารส่วนตำบลมีความเข้าใจถึงวัตถุประสงค์หรือเป้าหมายและภารกิจหลักขององค์กร และตระหนักถึงความเสี่ยงทั้งหมดที่อาจส่งผลกระทบต่อองค์กรบริหารส่วนตำบลสำนักงาน ได้ อย่างถูกต้องครบถ้วนซึ่งครอบคลุม ความเสี่ยงที่มีสาเหตุทั้งจากปัจจัยภายในและปัจจัยภายนอก

๓. เป็นเครื่องมือสำคัญในการบริหารงาน การบริหารความเสี่ยงเป็นเครื่องมือที่ช่วยให้ผู้บริหารสามารถมั่นใจได้ว่า ความเสี่ยงได้รับการจัดการอย่างถูกต้อง เหมาะสม และทันเวลา รวมทั้งเป็น เครื่องมือที่สำคัญของผู้บริหารในการบริหารงาน และการตัดสินใจในด้านต่าง ๆ เช่น การกำหนดกลยุทธ์ การ จัดสรรงบประมาณ การวางแผนการเงินและการดำเนินงานตามแผน ฯลฯ ให้เป็นไปตามวัตถุประสงค์หรือ เป้าหมาย

๔. ช่วยให้การบริหารงานและจัดสรรทรัพยากรเป็นไปอย่างเหมาะสม มีประสิทธิภาพและ ประสิทธิภาพ โดยพิจารณาถึงระดับความเสี่ยงในแต่ละหน่วยงาน ส่วนราชการ งาน โครงการ กิจกรรมและการ เลือกใช้มาตรการในการบริหารความเสี่ยงอย่างถูกต้อง เหมาะสม โดยคำนึงถึงต้นทุนและผลประโยชน์ที่จะ ได้รับ

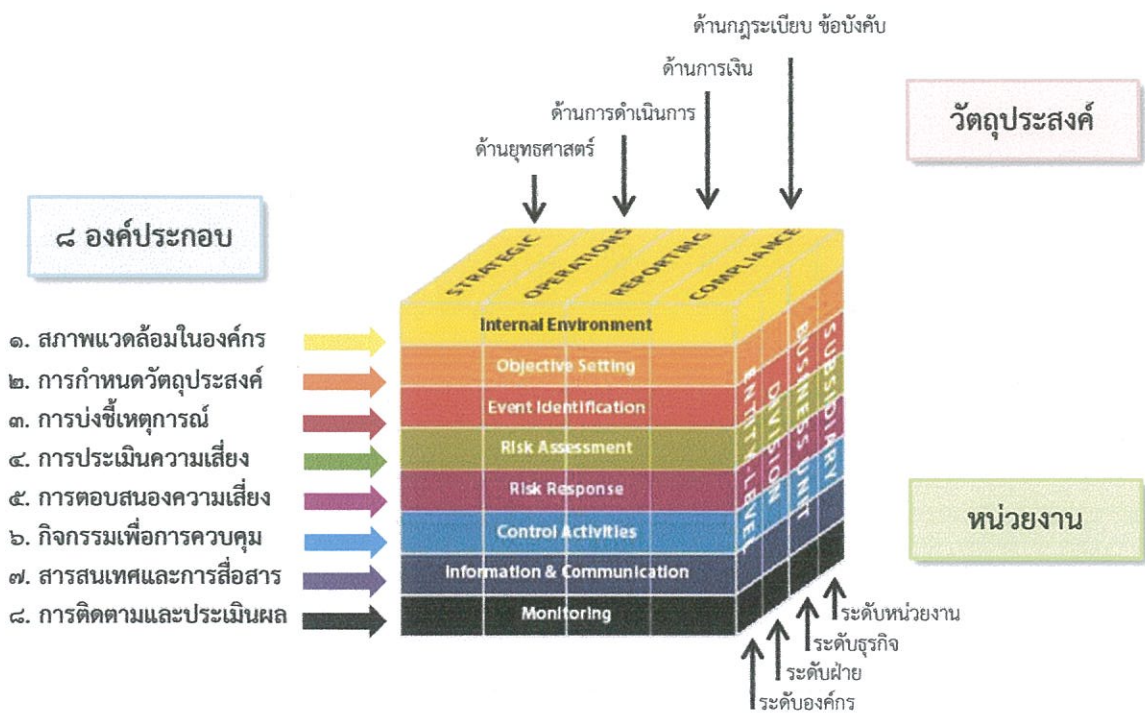
๕. สร้างภูมิคุ้มกันที่ดีให้กับการบริหารงานขององค์กรบริหารส่วนตำบลสำนักงาน โดยการเตรียม ตัวให้พร้อมที่จะเผชิญผลกระทบและการเปลี่ยนแปลงด้านต่าง ๆ ที่อาจเกิดขึ้นทั้งจากภายในและภายนอกได้ อย่างพอประมาณ และมีเหตุมีผล

บทที่ ๒ แนวทางการบริหารจัดการความเสี่ยง

๑. แนวคิดเรื่องการบริหารจัดการความเสี่ยง

มาตรฐานที่จะนำมาใช้ในการกำหนดแนวทางบริหารความเสี่ยงเป็นกรอบแนวคิดในการบริหาร ความเสี่ยงแบบทั่วทั้งองค์กร Enterprise (Risk Management: ERM) มีแนวทางในการแจกแจง ปัญหา และความเสี่ยงออกเป็นองค์ประกอบย่อย ๆ รวมถึงมีการกำหนดบทบาทและหน้าที่ความรับผิดชอบ ด้านการบริหารความเสี่ยงที่ชัดเจน อ้างอิงจากมาตรฐาน COSO (The Committee of Sponsoring Organizations of the Tread way Commission)

กรอบการบริหารจัดการความเสี่ยงขององค์กรที่ได้รับการยอมรับว่าเป็นแนวทางในการส่งเสริมการบริหารความเสี่ยงและเป็นหลักปฏิบัติที่เป็นสากล คือกรอบการบริหารความเสี่ยงสำหรับองค์กรของ คณะกรรมการ COSO (The Committee of Sponsoring Organization of the Treadway Commission) ที่มอบหมายให้ ไพรซ์วอเตอร์เฮาส์คูเปอร์ เป็นผู้เขียน กรอบการบริหารความเสี่ยงสำหรับองค์กร (Enterprise Risk Management Framework) ดังกล่าวมีองค์ประกอบดังนี้



การบริหารความเสี่ยงประกอบด้วยองค์ประกอบ ๘ ประการ ดังนี้

๑. สภาพแวดล้อมภายในองค์กร (Internal Environment)
๒. การกำหนดวัตถุประสงค์ (Objective Setting)
๓. การบ่งชี้เหตุการณ์ (Event Identification)
๔. การประเมินความเสี่ยง (Risk Assessment)
๕. การตอบสนองความเสี่ยง (Risk Response)
๖. กิจกรรมการควบคุม (Control Activities)
๗. สารสนเทศและการสื่อสาร (Information & Communication)
๘. การติดตามผล (Monitoring)

๑. สภาพแวดล้อมภายในองค์กร (Internal Environment)

สภาพแวดล้อมภายในองค์กรเป็นพื้นฐานที่สำคัญสำหรับกรอบการบริหารความเสี่ยง สภาพแวดล้อมนี้มีอิทธิพลต่อการกำหนดกลยุทธ์และเป้าหมายขององค์กร การกำหนดกิจกรรม การบ่งชี้ ประเมินและจัดการความเสี่ยง สภาพแวดล้อมภายในองค์กรประกอบด้วยหลายปัจจัย เช่น จริยธรรม วิธีการทำงานของผู้บริหาร และบุคลากร รวมถึงปรัชญาและวัฒนธรรมในการบริหารความเสี่ยง

ความเสี่ยงที่ยอมรับได้ (Risk Appetite) เป็นส่วนที่สำคัญอย่างหนึ่งของสภาพแวดล้อมภายในองค์กรและมีผลต่อการกำหนดกลยุทธ์ เพื่อนำไปดำเนินการให้องค์กรบรรลุเป้าหมายทั้งด้านผลตอบแทนและการเติบโต กลยุทธ์แต่ละแบบนั้นมีความเสี่ยงที่เกี่ยวข้องแตกต่างกัน ดังนั้น การบริหารความเสี่ยงจึงช่วยผู้บริหารในการกำหนดกลยุทธ์ที่มีความเสี่ยงที่องค์กรสามารถยอมรับได้

๒. การกำหนดวัตถุประสงค์ (Objective Setting)

การกำหนดวัตถุประสงค์ทางธุรกิจที่ชัดเจน คือ ขั้นตอนแรกสำหรับกระบวนการบริหารความเสี่ยง องค์กรควรมั่นใจว่าวัตถุประสงค์ที่กำหนดขึ้นมีความสอดคล้องกับเป้าหมายเชิงกลยุทธ์และความเสี่ยงที่องค์กรยอมรับได้ โดยทั่วไปวัตถุประสงค์และกลยุทธ์ควรได้รับการบันทึกเป็นลายลักษณ์อักษรและสามารถพิจารณาได้ในด้านต่าง ๆ ดังนี้

- ด้านกลยุทธ์เกี่ยวข้องกับเป้าหมายและพันธกิจในภาพรวมขององค์กร
- ด้านการปฏิบัติงานเกี่ยวข้องกับประสิทธิภาพ ผลการปฏิบัติงานและความสามารถในการทำ

กำไร

- ด้านการรายงานเกี่ยวข้องกับการรายงานทั้งภายในและภายนอกองค์กร
- ด้านการปฏิบัติตามกฎระเบียบเกี่ยวข้องกับการปฏิบัติตามกฎหมายและกฎระเบียบต่างๆ

๓. การบ่งชี้เหตุการณ์ (Event Identification)

การทำธุรกิจมีความไม่แน่นอนเกิดขึ้นมากมาย องค์กรไม่สามารถมั่นใจได้ว่าเหตุการณ์ใดเหตุการณ์หนึ่งจะเกิดขึ้นหรือไม่ หรือผลลัพธ์ที่เกิดขึ้นจะเป็นอย่างไร ในกระบวนการบ่งชี้เหตุการณ์ผู้บริหารควรต้องพิจารณาสิ่งต่อไปนี้

- ปัจจัยความเสี่ยงทุกด้านที่อาจเกิดขึ้น เช่น ความเสี่ยงด้านกลยุทธ์ การเงิน บุคลากร การปฏิบัติงาน กฎหมาย ภาษีอากร ระบบงาน สิ่งแวดล้อม
- แหล่งความเสี่ยงทั้งจากภายในและภายนอกองค์กร
- ความสัมพันธ์ระหว่างเหตุการณ์ที่อาจเกิดขึ้น

ในบางกรณีควรมีการจัดกลุ่มเหตุการณ์ที่อาจเกิดขึ้นโดยแบ่งตามประเภทของเหตุการณ์ และรวบรวมเหตุการณ์ทั้งหมดในองค์กรที่เกิดขึ้นระหว่างหน่วยงานและภายในหน่วยงาน เพื่อช่วยให้ผู้บริหารสามารถเข้าใจความสัมพันธ์ระหว่างเหตุการณ์ และมีข้อมูลที่เพียงพอเพื่อเป็นพื้นฐานสำหรับการประเมินความเสี่ยง

๔. การประเมินความเสี่ยง (Risk Assessment)

ขั้นตอนนี้เน้นการประเมินโอกาสและผลกระทบของเหตุการณ์ที่อาจเกิดขึ้นต่อวัตถุประสงค์ ขณะที่การเกิดเหตุการณ์ใดเหตุการณ์หนึ่งอาจส่งผลกระทบในระดับต่ำ เหตุการณ์ที่เกิดขึ้นอย่างต่อเนื่องอาจมีผลกระทบในระดับสูงต่อวัตถุประสงค์ โดยทั่วไปการประเมินความเสี่ยงประกอบด้วย ๒ มิติ ดังนี้

- โอกาสที่อาจเกิดขึ้น (Likelihood) เหตุการณ์มีโอกาสเกิดขึ้นมากน้อยเพียงใด
- ผลกระทบ (Impact) หากมีเหตุการณ์เกิดขึ้น องค์กรจะได้รับผลกระทบมากน้อยเพียงใด

การประเมินความเสี่ยงสามารถทำได้ทั้งการประเมินเชิงคุณภาพและเชิงปริมาณ โดยพิจารณาทั้งเหตุการณ์ที่เกิดขึ้นจากภายนอกและภายในองค์กร นอกจากนี้ การประเมินความเสี่ยงควรดำเนินการทั้งก่อนการจัดการความเสี่ยง (Inherent Risk) และหลังจากที่มีการจัดการความเสี่ยงแล้ว (Residual Risk)

๕. การตอบสนองความเสี่ยง (Risk Response)

เมื่อความเสี่ยงได้รับการบ่งชี้และประเมินความสำคัญแล้ว ผู้บริหารต้องประเมินวิธีการจัดการความเสี่ยง ที่สามารถนำไปปฏิบัติได้และผลของการจัดการเหล่านั้น การพิจารณาทางเลือกในการดำเนินการจะต้องคำนึงถึงความเสี่ยงที่ยอมรับได้ และต้นทุนที่เกิดขึ้นเปรียบเทียบกับผลประโยชน์ที่จะได้รับเพื่อบริหารความเสี่ยง มีประสิทธิภาพ ผู้บริหารอาจต้องเลือกวิธีการจัดการความเสี่ยงอย่างใดอย่างหนึ่ง หรือหลายวิธีรวมกัน เพื่อลดระดับโอกาสที่อาจเกิดขึ้นและผลกระทบของเหตุการณ์นั้นให้อยู่ในช่วงที่องค์กรสามารถยอมรับได้ (Risk Tolerance)

หลักการตอบสนองความเสี่ยงมี ๔ ประการ คือ

การหลีกเลี่ยง (Avoid) การดำเนินการเพื่อหลีกเลี่ยงเหตุการณ์ที่ก่อให้เกิดความเสี่ยง
การร่วมจัดการ (Share) การร่วมหรือแบ่งความรับผิดชอบกับผู้อื่นในการจัดการความเสี่ยง
การลด (Reduce) การดำเนินการเพิ่มเติมเพื่อลดโอกาสที่อาจเกิดขึ้นหรือผลกระทบของความเสี่ยงให้อยู่ในระดับที่ยอมรับได้

การยอมรับ (Accept) ความเสี่ยงที่เหลือในปัจจุบันอยู่ภายในระดับที่ต้องการและยอมรับได้แล้ว โดยไม่ต้องมีการดำเนินการเพิ่มเติมเพื่อลดโอกาสหรือผลกระทบที่อาจเกิดขึ้นอีก

ผู้บริหารควรพิจารณาการจัดการความเสี่ยงตามประเภทของการตอบสนองข้างต้น และควรดำเนินการประเมินความเสี่ยงที่เหลืออยู่อีกครั้งหนึ่ง หลังจากที่ได้มีการจัดการความเสี่ยงแล้วในช่วงเวลาที่เหมาะสม

๖. กิจกรรมการควบคุม (Control Activities)

กิจกรรมการควบคุม คือ นโยบายและกระบวนการปฏิบัติงาน เพื่อให้มั่นใจได้ว่าจะมีการจัดการความเสี่ยง เนื่องจากแต่ละองค์กรมีการกำหนดวัตถุประสงค์และเทคนิคการนำไปปฏิบัติเป็นของเฉพาะองค์กร ดังนั้น กิจกรรมการควบคุมจึงมีความแตกต่างกัน การควบคุมเป็นการสะท้อนถึงสภาพแวดล้อมภายในองค์กร ลักษณะธุรกิจ โครงสร้าง และวัฒนธรรมขององค์กร

๗. สารสนเทศและการสื่อสาร (Information & Communication)

สารสนเทศเป็นสิ่งจำเป็นสำหรับองค์กรในการบ่งชี้ ประเมิน และจัดการความเสี่ยง ข้อมูลสารสนเทศที่เกี่ยวข้องกับองค์กรทั้งจากแหล่งภายนอกและภายในควรต้องได้รับการบันทึกและสื่อสารอย่างเหมาะสมทั้งในด้านรูปแบบและเวลา เพื่อช่วยให้บุคลากรที่เกี่ยวข้องสามารถตอบสนองต่อเหตุการณ์ได้อย่างรวดเร็วและมีประสิทธิภาพ การสื่อสารอย่างมีประสิทธิภาพรวมถึงการแลกเปลี่ยนข้อมูลกับบุคคลภายนอกองค์กรเช่น เจ้าหน้าที่ของหน่วยงานอื่น ๆ ผู้จัดการสินค้า ผู้ให้บริการ ผู้กำกับดูแล และประชาชน

๘. การติดตามผล (Monitoring)

ประเด็นสำคัญของการติดตามผลได้แก่

- การติดตามผลเพื่อให้มั่นใจได้ว่าการจัดการความเสี่ยงมีคุณภาพ และมีความเหมาะสม และการบริหารความเสี่ยงได้นำไปประยุกต์ใช้ในทุกระดับขององค์กร

- ความเสี่ยงทั้งหมดที่มีผลกระทบสำคัญต่อการบรรลุวัตถุประสงค์ขององค์กรได้รายงานต่อผู้บริหารที่รับผิดชอบ

การติดตามการบริหารความเสี่ยงสามารถทำได้ ๒ ลักษณะ คือ การติดตามอย่างต่อเนื่อง และการติดตามเป็นรายครั้ง การติดตามอย่างต่อเนื่องเป็นการดำเนินการอย่างสม่ำเสมอ เพื่อให้สามารถตอบสนองต่อการเปลี่ยนแปลงอย่างทันท่วงที และถือเป็นส่วนหนึ่งของการปฏิบัติงาน ส่วนการติดตามรายครั้งเป็นการดำเนินการภายหลังจากเกิดเหตุการณ์ ดังนั้นปัญหาที่เกิดขึ้นจะได้รับการแก้ไขอย่างรวดเร็ว หากองค์กรมีการติดตามอย่างต่อเนื่อง นอกจากนั้นองค์กรควรมีการจัดทำรายงานความเสี่ยงเพื่อให้การติดตามการบริหารความเสี่ยงเป็นไปอย่างมีประสิทธิภาพและประสิทธิผล

๒. ปัจจัยสำคัญต่อความสำเร็จในการผลักดันการบริหารจัดการความเสี่ยง

ปัจจัยสำคัญที่จะช่วยให้การปฏิบัติตามกรอบการบริหารจัดการความเสี่ยงขององค์กรประสบความสำเร็จ มี ๘ ประการ ดังนี้

๒.๑ การสนับสนุนจากผู้บริหารระดับสูง การปฏิบัติตามกรอบการบริหารจัดการความเสี่ยงขององค์กรจะประสบความสำเร็จเพียงใดขึ้นอยู่กับเจตนาธรมณ์การสนับสนุนการมีส่วนร่วมและความเป็นผู้นำของ ผู้บริหารระดับสูงในองค์กร ผู้บริหารระดับสูงต้องให้ความสำคัญและการสนับสนุนแก่ทุกคนในองค์กรให้เข้าใจความสำคัญในคุณค่าของการบริหารความเสี่ยงต่อองค์กร มิฉะนั้นแล้วการบริหารความเสี่ยงไม่สามารถเกิดขึ้นได้

๒.๒ ความเข้าใจความหมายของความเสี่ยงตรงกัน การใช้คำนิยามเกี่ยวกับความเสี่ยงและการบริหารจัดการความเสี่ยงแบบเดียวกันจะทำให้เกิดประสิทธิภาพในการกำหนดวัตถุประสงค์นโยบายกระบวนการ เพื่อใช้ในการบ่งชี้และประเมินความเสี่ยงและกำหนดวิธีการจัดการความเสี่ยงที่เหมาะสมทำให้ผู้บริหารและ เจ้าหน้าที่ทุกระดับมีจุดมุ่งหมายร่วมกันในการบริหารความเสี่ยง

๒.๓ กระบวนการบริหารความเสี่ยงดำเนินการอย่างต่อเนื่อง องค์กรทั่วไปจะประสบความสำเร็จในการปฏิบัติตามกระบวนการบริหารความเสี่ยงได้นั้น จะต้องนำกระบวนการบริหารความเสี่ยงมาปฏิบัติได้อย่างทั่วถึงทั่วทั้งองค์กรและกระทำอย่างต่อเนื่องสม่ำเสมอ

๒.๔ การบริหารการเปลี่ยนแปลงต้องมีการชี้แจง การนำกระบวนการการบริหารความเสี่ยงมาปฏิบัติ องค์กรต้องมีการปรับวัฒนธรรมการบริหารความเสี่ยงขององค์กรให้เข้ากับทุกระดับขององค์กร ต้องให้ผู้บริหารและพนักงานทุกคนได้ทราบถึงการเปลี่ยนแปลง

๒.๕ การสื่อสารอย่างมีประสิทธิภาพ การสื่อสารเกี่ยวกับกลยุทธ์การบริหารความเสี่ยงและวิธีปฏิบัติมีความสำคัญอย่างยิ่ง เพราะการสื่อสารจะเน้นให้เห็นถึงการเชื่อมโยงระหว่างการบริหารจัดการความเสี่ยง กับกลยุทธ์องค์กร การชี้แจงทำความเข้าใจต่อพนักงานทุกคนถึงความรับผิดชอบของแต่ละบุคคลต่อกระบวนการบริหารจัดการความเสี่ยง จะช่วยให้เกิดการยอมรับในกระบวนการและนำมาซึ่งความสำเร็จในการพัฒนาการบริหารความเสี่ยง

๒.๖ การวัดผลการบริหารความเสี่ยง การวัดความเสี่ยงในรูปแบบผลกระทบและโอกาสที่จะเกิดขึ้น จะทำให้ผู้บริหารสามารถประเมินความเสี่ยงที่เกิดขึ้นและดำเนินกระบวนการทั้งหมดให้เกิดความสอดคล้องกันอย่างมีประสิทธิภาพและประสิทธิผลและเป็นการลดความแตกต่างระหว่างความเสี่ยงที่เกิดขึ้น สามารถประเมินความเสี่ยงที่เกิดขึ้น และดำเนินการให้กระบวนการทั้งหมดเกิดความสอดคล้องกันอย่างมีประสิทธิภาพและประสิทธิผลและเป็นการลดความแตกต่างระหว่างความเสี่ยงที่เกิดขึ้น

๒.๗ การให้ความรู้เรื่องการบริหารความเสี่ยง ผู้บริหารและพนักงานทุกคนในองค์กรควรต้องได้รับการฝึกอบรมเพื่อให้เข้าใจในกระบวนการบริหารความเสี่ยง และความรับผิดชอบของแต่ละบุคคลในการจัดการกับความเสี่ยงเพื่อบรรลุความสำเร็จขององค์กรและสื่อสารข้อมูลเกี่ยวกับความเสี่ยง

๒.๘ การติดตามกระบวนการการบริหารความเสี่ยง ขั้นตอนสุดท้ายของปัจจัยสำคัญต่อความสำเร็จ ของการบริหารความเสี่ยงคือการกำหนดวิธีที่เหมาะสมในการติดตามการบริหารความเสี่ยงการติดตามกระบวนการการบริหารความเสี่ยงควรพิจารณาประเด็นต่อไปนี้

- การรายงานและตรวจทานขั้นตอนติดตามกระบวนการบริหารความเสี่ยง ความชัดเจนและสม่ำเสมอ
- การมีส่วนร่วมและความมุ่งมั่นของผู้บริหารระดับสูง
- บทบาทของผู้นำในการสนับสนุนและติดตามการบริหารความเสี่ยง
- การประยุกต์ใช้เกณฑ์การประเมินผลการดำเนินงานที่เกี่ยวข้องกับการบริหารความเสี่ยง

๓. โครงสร้างการบริหารจัดการความเสี่ยงขององค์การบริหารส่วนตำบลสำโรง

องค์การบริหารส่วนตำบลสำโรง ได้มีการแต่งตั้งคณะกรรมการบริหารจัดการความเสี่ยงตามคำสั่งองค์การบริหารส่วนตำบลสำโรง ที่ ๕๓๔/๒๕๖๗ ลงวันที่ ๑ ตุลาคม พ.ศ. ๒๕๖๗

ให้คณะกรรมการบริหารจัดการความเสี่ยงสำหรับองค์การบริหารส่วนตำบลสำโรง มีอำนาจหน้าที่ดังนี้

๑. จัดทำแผนการบริหารจัดการความเสี่ยงอย่างน้อยปีละ ๑ ครั้ง และต้องมีการสื่อสารแผนบริหารจัดการความเสี่ยงกับผู้ที่เกี่ยวข้องทุกฝ่าย
๒. ติดตามประเมินผลการบริหารจัดการความเสี่ยงและทบทวนแผนการบริหารจัดการความเสี่ยงอย่างสม่ำเสมอ
๓. จัดทำรายงานผลการบริหารจัดการความเสี่ยงและเสนอให้หัวหน้าหน่วยงานของรัฐพิจารณาอย่างน้อยปีละ ๑ ครั้ง

โดยประธานคณะกรรมการบริหารจัดการความเสี่ยงขององค์การบริหารส่วนตำบลสำโรง แจ้งให้ทุกสำนัก/กอง แต่งตั้งคณะอนุกรรมการบริหารจัดการความเสี่ยงของ สำนัก/กอง

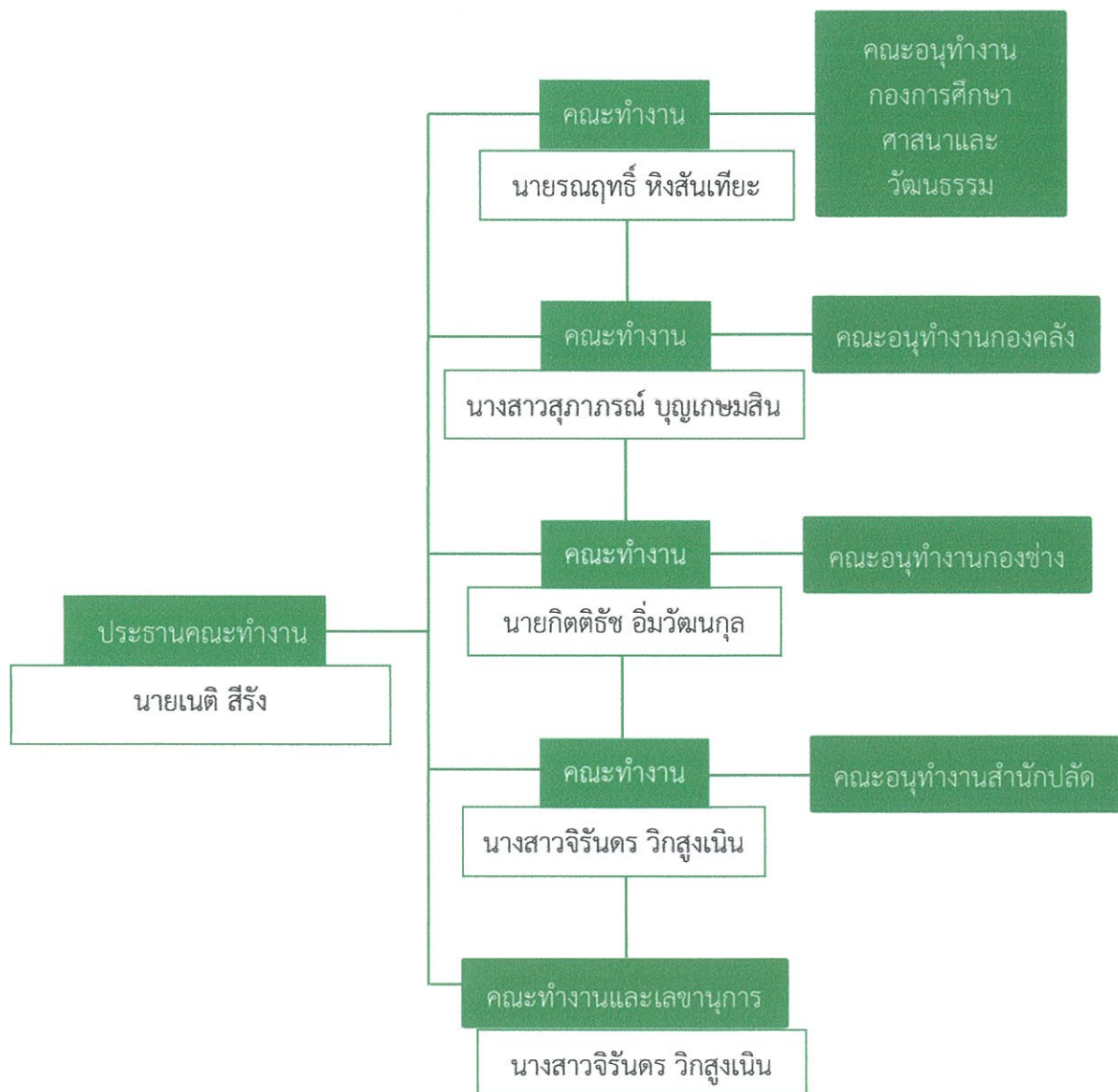
โดยให้คณะอนุทำงานมีอำนาจหน้าที่ ดังนี้

๑. ติดตามประสานงานข้อมูลการบริหารจัดการความเสี่ยงในสำนักปลัด วิเคราะห์ทบทวนเหตุการณ์ความเสี่ยงหรือจุดอ่อนที่มีผลกระทบต่อวัตถุประสงค์ เป้าหมายและผลสำเร็จขององค์กร พร้อมสรุปปัญหา/อุปสรรค และแนวทางการแก้ไข สรุปสาระสำคัญก่อนเสนอคณะทำงานบริหารจัดการความเสี่ยงประกอบการพิจารณา

๒. ติดตาม/รายงานผลการจัดการความเสี่ยงของสำนักปลัด ตามแผนการบริหารจัดการความเสี่ยงระดับองค์กร ในกรณีที่สำนักปลัดเป็นเจ้าของรายปัจจัยเสี่ยงขององค์กร เสนอคณะทำงานบริหารจัดการความเสี่ยง

๓. ปฏิบัติงานอื่นๆ ตามที่ได้รับมอบหมาย

ผังโครงสร้างคณะทำงานบริหารจัดการความเสี่ยงขององค์การบริหารส่วนตำบลสำโรง



บทที่ ๓ กระบวนการบริหารจัดการความเสี่ยง

๑. ขั้นตอนการบริหารจัดการความเสี่ยง

๑.๑. การกำหนดนโยบายการบริหารจัดการความเสี่ยง คณะทำงานประชุมรับทราบนโยบาย และกำหนดแนวทางร่วมกันในการจัดทำแผนการบริหารจัดการความเสี่ยง แล้วสื่อสารให้ทุกคนในองค์กรทราบ

๑.๒. การบริหารจัดการความเสี่ยงแยกตามสำนัก/กอง มีขั้นตอน ดังนี้

- การระบุความเสี่ยง ทุกสำนัก/กอง พิจารณาโครงการ/กิจกรรม แล้วนำมาระบุ ความเสี่ยงตามประเภทของความเสี่ยง ๔ ด้าน และแหล่งที่มาของความเสี่ยง โดยใช้แบบ บส.๑

- การประเมินความเสี่ยง ทุกสำนัก/กอง นำความเสี่ยงที่ระบุไว้มาประเมินโอกาสที่ จะเกิดเหตุการณ์และระดับความรุนแรงของผลกระทบ และจัดลำดับความเสี่ยง โดยประเมินตามแผนภูมิความ เสี่ยง เพื่อช่วยในตัดสินใจกำหนดวิธีการจัดการความเสี่ยง แล้วส่งให้คณะทำงานพิจารณากลับกรอง โดยใช้แบบ บส.๒

- การจัดทำแผนการบริหารจัดการความเสี่ยง ทุกสำนัก/กอง พิจารณาใช้กลยุทธ์ ๖ กลยุทธ์ เพื่อจัดการจัดการความเสี่ยง กำหนดวัตถุประสงค์ กำหนดระยะเวลาดำเนินการ กำหนดผู้รับผิดชอบ ดำเนินการ แล้วส่งให้คณะทำงานพิจารณากลับกรอง โดยใช้แบบ บส.๓

๑.๓. คณะทำงานประชุมเพื่อพิจารณากลับกรองแผนการบริหารจัดการความเสี่ยงของแต่ละ สำนัก/กอง แล้วสรุปจัดทำแผนการบริหารจัดการความเสี่ยง เสนอนายกพิจารณาอนุมัติ รวมทั้งสื่อสารแผน บริหารจัดการความเสี่ยงกับผู้ที่เกี่ยวข้องได้ดำเนินการตามแผนฯ

๑.๔. ติดตามประเมินผลการบริหารจัดการความเสี่ยงและทบทวนแผนการบริหารจัดการ ความเสี่ยงภายในเดือนธันวาคม ๒๕๖๗

๒. วิธีการวิเคราะห์ความเสี่ยง

คณะทำงานการบริหารจัดการความเสี่ยงขององค์การบริหารส่วนตำบลลำไ้ กำหนดให้ทุก สำนัก/กอง ต้องมีขั้นตอนการดำเนินการ หลักการวิเคราะห์ประเมิน และจัดทำความเสี่ยงอย่างเหมาะสม ตาม กระบวนการบริหารความเสี่ยงตามมาตรฐาน COSO (Committee of Sponsoring Organizations of the Treadway Commission) ดังนี้

๒.๑ การระบุความเสี่ยงและปัจจัยเสี่ยง

การระบุความเสี่ยงและปัจจัยเสี่ยง เป็นกระบวนการที่ผู้บริหารและผู้ปฏิบัติงาน ร่วมกันระบุ ความเสี่ยงและปัจจัยเสี่ยง โดยต้องคำนึงถึงความเสี่ยงที่มีสาเหตุมาจากปัจจัยทั้งภายในและภายนอก ซึ่งปัจจัย เหล่านี้มีผลกระทบต่อวัตถุประสงค์และเป้าหมายขององค์การบริหารส่วนตำบลลำไ้ ในการระบุปัจจัยเสี่ยง จะต้องพิจารณาว่ามี เหตุการณ์ใดของกระบวนการปฏิบัติงานที่อาจเกิดความผิดพลาดเสียหายและไม่บรรลุ วัตถุประสงค์ที่กำหนดการระบุปัจจัยเสี่ยงของการไม่บรรลุวัตถุประสงค์ที่กำหนดไว้ ควรเริ่มด้วยการแจกแจง กระบวนการ ปฏิบัติงานนั้น ๆ ที่ทำให้เกิดความผิดพลาด ความเสียหายและเสียโอกาส ปัจจัยเสี่ยงนั้นควรเป็น ต้นเหตุ แท้จริงเพื่อที่จะสามารถนำไปใช้ประโยชน์ในการหามาตรการลดความเสี่ยงในภายหลังได้

สาเหตุของความเสี่ยง แบ่งได้ ๒ ด้าน ดังนี้

๑. ปัจจัยเสี่ยงภายนอก คือ ความเสี่ยงที่ไม่สามารถควบคุมได้โดยองค์กร เช่น สังคม ภาวะ เศรษฐกิจ การเมือง กฎหมาย เทคโนโลยี เป็นต้น

๒. ปัจจัยเสี่ยงภายใน คือความเสี่ยงที่ควบคุมได้โดยองค์กร เช่น ข้อบังคับภายในหน่วยงาน วัฒนธรรมองค์กร นโยบายการบริหาร การจัดการความรู้ ความสามารถบุคลากร เป็นต้น

ประเภทความเสี่ยง แบ่งเป็น ๔ ประเภท ดังนี้

๑. ความเสี่ยงด้านกลยุทธ์ หมายถึง ความเสี่ยงที่เกิดจากนโยบาย การบริหารแผนงาน หรือการตัดสินใจผิดพลาด ทำให้องค์กรไม่สามารถบรรลุวัตถุประสงค์ ที่ระบุไว้ในแผนดำเนินงาน

๒. ความเสี่ยงด้านการดำเนินงาน หมายถึง ความเสี่ยงที่เกิดจากระบบงาน กระบวนการทำงานเทคโนโลยี รวมทั้งคนในองค์กรที่ส่งผลกระทบและทำให้องค์กรไม่บรรลุผลตามเป้าหมายที่กำหนด

๓. ความเสี่ยงด้านการเงิน หมายถึง ความเสี่ยงเกี่ยวข้องกับการบริหารและการควบคุมทางการเงิน และงบประมาณขององค์กรให้เป็นไปอย่างมีประสิทธิภาพ

๔. ความเสี่ยงด้านการปฏิบัติตามกฎหมาย/กฎระเบียบ หมายถึง ความเสี่ยงที่เกิดจาก การฝ่าฝืนหรือไม่สามารถปฏิบัติตามกฎหมายหรือระเบียบหรือข้อบังคับหรือมาตรฐานที่เกี่ยวกับการดำเนินงาน

๕. ความเสี่ยงด้านเทคโนโลยีสารสนเทศ หมายถึง ความเสี่ยงที่เกิดขึ้นจากการใช้งานหรือการพึ่งพาเทคโนโลยีสารสนเทศ ซึ่งอาจส่งผลกระทบต่อการทำงานขององค์กร

๖. ความเสี่ยงด้านความน่าเชื่อถือขององค์กร หมายถึง ความเสี่ยงที่ส่งผลกระทบต่อ ชื่อเสียง ความเชื่อมั่น และความน่าเชื่อถือขององค์กร

๒.๒ การประเมินความเสี่ยง

การประเมินความเสี่ยงเป็นการประเมินระดับโอกาสที่จะเกิดผลกระทบของความเสี่ยงต่างๆ โดยคณะกรรมการบริหารจัดการความเสี่ยงขององค์กรบริหารส่วนตำบล ต้องกำหนดหลักเกณฑ์การประเมินมาตรฐาน เพื่อประเมินโอกาสและผลกระทบของความเสี่ยง และดำเนินการวิเคราะห์และจัดลำดับความเสี่ยง ดังนี้

การกำหนดหลักเกณฑ์การประเมินมาตรฐาน เป็นการกำหนดหลักเกณฑ์ที่จะใช้ในการประเมินความเสี่ยง ได้แก่ ระดับโอกาสที่จะเกิดความเสี่ยง ระดับความรุนแรงของผลกระทบ โดยคณะกรรมการบริหารจัดการความเสี่ยงขององค์กรบริหารส่วนตำบลสำรองกำหนดหลักเกณฑ์ขึ้น ซึ่งสามารถกำหนดหลักเกณฑ์ในเชิงปริมาณและเชิงคุณภาพ ทั้งนี้ ในเชิงปริมาณเหมาะสมสำหรับ สำนัก/กอง ที่มีข้อมูลตัวเลข หรือจำนวนเงินมาใช้ในการวิเคราะห์อย่างพอเพียง และในเชิงคุณภาพเหมาะสมสำหรับ สำนัก/กอง มีข้อมูลเชิงพรรณนา ไม่สามารถระบุเป็นตัวเลขหรือจำนวนเงินที่ชัดเจนได้ ซึ่งคณะกรรมการบริหารจัดการความเสี่ยงได้กำหนด หลักเกณฑ์การพิจารณา ดังนี้

๑. ระดับคะแนนของโอกาสที่จะเกิดความเสียหาย

ระดับโอกาสที่จะเกิดเหตุการณ์ต่างๆ ในเชิงปริมาณ (ร้อยละ)

| คะแนน | ระดับโอกาสที่จะเกิด | คำอธิบาย |
|-------|---------------------|--|
| ๑ | น้อยมาก | ไม่มีโอกาสที่จะเกิดขึ้น หรือมีโอกาสเกิดขึ้นน้อยกว่าร้อยละ ๒๐ |
| ๒ | น้อย | มีโอกาสเกิดขึ้นร้อยละ ๒๑-๔๐ |
| ๓ | ปานกลาง | มีโอกาสเกิดขึ้นร้อยละ ๔๑-๖๐ |
| ๔ | สูง | มีโอกาสเกิดขึ้นร้อยละ ๖๑-๘๐ |
| ๕ | สูงมาก | มีโอกาสเกิดขึ้นมากกว่าร้อยละ ๘๐ |

ระดับโอกาสที่จะเกิดเหตุการณ์ต่างๆ ในเชิงปริมาณ (ครั้ง)

| คะแนน | ระดับโอกาสที่จะเกิด | คำอธิบาย |
|-------|---------------------|---|
| ๑ | น้อยมาก | มีโอกาสเกิดขึ้น ๕ ปี ต่อครั้ง |
| ๒ | น้อย | มีโอกาสเกิดขึ้น ๒-๓ ปี ต่อครั้ง |
| ๓ | ปานกลาง | มีโอกาสเกิดขึ้น ๑ ปี ต่อครั้ง |
| ๔ | สูง | มีโอกาสเกิดขึ้น ๑-๖ เดือน ต่อครั้ง |
| ๕ | สูงมาก | มีโอกาสที่จะเกิดขึ้น ๑ เดือนต่อครั้งหรือมากกว่า |

ระดับโอกาสที่จะเกิดเหตุการณ์ต่าง ๆ ในเชิงคุณภาพ

| คะแนน | ระดับโอกาสที่จะเกิด | คำอธิบาย |
|-------|---------------------|--|
| ๑ | น้อยมาก | มีโอกาสที่จะเกิดขึ้นเพียงเล็กน้อย |
| ๒ | น้อย | มีโอกาสเกิดขึ้น แต่นาน ๆ ครั้ง |
| ๓ | ปานกลาง | มีโอกาสเกิดขึ้นบางครั้ง |
| ๔ | สูง | มีโอกาสเกิดขึ้นค่อนข้างสูง หรือบ่อย ๆ |
| ๕ | สูงมาก | มีโอกาสเกิดขึ้นทุกครั้งหรือเกือบทุกครั้ง |

๒. ระดับคะแนนของความรุนแรงของผลกระทบ (I)

ระดับความรุนแรงของผลกระทบของความเสียหายในเชิงปริมาณ (ร้อยละ)

| คะแนน | ผลกระทบ | คำอธิบาย |
|-------|---------|--|
| ๑ | น้อยมาก | มีผลกระทบในการปฏิบัติงานหรือวัตถุประสงค์น้อยกว่าร้อยละ ๒๐ |
| ๒ | น้อย | มีผลกระทบในการปฏิบัติงานหรือวัตถุประสงค์ร้อยละ ๒๑-๔๐ |
| ๓ | ปานกลาง | มีผลกระทบในการปฏิบัติงานหรือวัตถุประสงค์ร้อยละ ๔๑-๖๐ |
| ๔ | สูง | มีผลกระทบในการปฏิบัติงานหรือวัตถุประสงค์ค่อนข้างรุนแรง ร้อยละ ๖๑-๘๐ |
| ๕ | สูงมาก | มีผลกระทบในการปฏิบัติงานหรือวัตถุประสงค์เป็นอย่างยิ่ง มากกว่าร้อยละ ๘๐ |

ระดับความรุนแรงของผลกระทบของความเสียหายในเชิงปริมาณ (มูลค่าความเสียหาย)

| คะแนน | ผลกระทบ | คำอธิบาย |
|-------|---------|---------------------------|
| ๑ | น้อยมาก | ไม่เกิน ๑๐,๐๐๐ บาท |
| ๒ | น้อย | > ๑๐,๐๐๐ - ๕๐,๐๐๐ บาท |
| ๓ | ปานกลาง | > ๕๐,๐๐๐ - ๕๐๐,๐๐๐ บาท |
| ๔ | สูง | > ๕๐๐,๐๐๐ - ๑,๐๐๐,๐๐๐ บาท |
| ๕ | สูงมาก | > ๑,๐๐๐,๐๐๐ บาท |

ระดับความรุนแรงของผลกระทบของความเสี่ยงในเชิงคุณภาพ (การสูญเสียและบาดเจ็บ)

| คะแนน | ผลกระทบ | คำอธิบาย |
|-------|---------|--|
| ๑ | น้อยมาก | มีการสูญเสียทรัพย์สินเล็กน้อย ไม่มีการบาดเจ็บรุนแรง |
| ๒ | น้อย | การสูญเสียทรัพย์สินพอสมควร มีการบาดเจ็บรุนแรง |
| ๓ | ปานกลาง | มีการสูญเสียทรัพย์สินมาก มีการบาดเจ็บสาหัสถึงขั้นหยุดงาน |
| ๔ | สูง | มีการสูญเสียทรัพย์สินมาก มีการบาดเจ็บสาหัสถึงขั้นพักงาน |
| ๕ | สูงมาก | มีการสูญเสียทรัพย์สินอย่างมหันต์ มีการบาดเจ็บถึงชีวิต |

การประเมินโอกาสและผลกระทบของความเสี่ยง เป็นการนำความเสี่ยงและปัจจัยเสี่ยง แต่ ละปัจจัยที่ระบุไว้มาประเมินโอกาสที่จะเกิดความเสี่ยงต่างๆ และประเมินระดับความรุนแรงหรือมูลค่าความเสียหายจากความเสี่ยง เพื่อให้เห็นถึงระดับของความเสี่ยงที่แตกต่างกันทำให้สามารถกำหนดการควบคุมความเสียหายได้อย่างเหมาะสม ซึ่งจะช่วยให้หน่วยงานสามารถวางแผนและจัดสรรทรัพยากรได้อย่างถูกต้อง ดังนี้

๑. พิจารณาโอกาส/ความถี่ในการเกิดเหตุการณ์ต่าง ๆ ว่ามีโอกาส/ความถี่ที่จะเกิดมากน้อยเพียงใด ตามเกณฑ์มาตรฐานที่กำหนด

๒. พิจารณาความรุนแรงของผลกระทบของความเสี่ยง ที่มีผลต่อหน่วยงานว่ามีระดับความรุนแรงหรือมีความเสียหายเพียงใด ตามเกณฑ์มาตรฐานกำหนด

การวิเคราะห์ความเสี่ยง เมื่อพิจารณาโอกาส/ความถี่ ที่จะเกิดเหตุการณ์และความรุนแรงของผลกระทบแล้วของแต่ละปัจจัยเสี่ยงแล้วให้นำผลที่ได้มาพิจารณาความสัมพันธ์ระหว่างโอกาสที่จะเกิดขึ้น ความเสี่ยง และผลกระทบของความเสี่ยงว่าอยู่ระดับใด

การจัดลำดับความเสี่ยง เมื่อได้ค่าระดับความเสี่ยงแล้ว นำมาจัดระดับความรุนแรงของความเสี่ยง เพื่อพิจารณากำหนดกิจกรรมควบคุมในแต่ละสาเหตุของความเสี่ยงที่สำคัญและเหมาะสม โดยพิจารณาจากระดับความเสี่ยง และผลกระทบของความเสี่ยงที่ประเมินได้ตามตารางประเมินความเสี่ยง โดยการจัดลำดับ ๓ ลำดับ สูง ปานกลาง และ ต่ำ และเลือกความเสี่ยงที่มีระดับสูง มาจัดทำแผนบริหารความเสี่ยงในขั้นตอนต่อไป ในการประเมินความเสี่ยงจะต้องมีการกำหนด แผนภูมิความเสี่ยง ที่ได้จากการพิจารณาจัดระดับ ความสำคัญของความเสี่ยงจากโอกาสที่จะเกิดความเสี่ยง และผลกระทบที่เกิดขึ้น และขอบเขตของระดับความเสี่ยงที่สามารถยอมรับได้

โดยใช้เกณฑ์ในการจัดแบ่ง ดังนี้

ระดับความเสี่ยง (Degree of Risk) หมายถึง สถานะของความเสี่ยงที่ได้จากการประเมินโอกาสและผลกระทบของแต่ละปัจจัยเสี่ยง แบ่งออกเป็น ๓ ระดับ คือ

- (แดง) สูง (คะแนนไม่น้อยกว่า ๑๕)
- (เหลือง) ปานกลาง (คะแนน ๕-๑๔)
- (เขียว) ต่ำ (คะแนน ๑-๔)

แผนภูมิระดับความเสี่ยง

| | | | | | |
|--------------------------|---|----|----|----|----|
| ความรุนแรงของผลกระทบ (I) | ๕ | ๑๐ | ๑๕ | ๒๐ | ๒๕ |
| | ๔ | ๘ | ๑๒ | ๑๖ | ๒๐ |
| | ๓ | ๖ | ๙ | ๑๒ | ๑๕ |
| | ๒ | ๔ | ๖ | ๘ | ๑๐ |
| | ๑ | ๒ | ๓ | ๔ | ๕ |

โอกาสที่จะเกิดความเสี่ยง (L)

๒.๓ การกำหนดกลยุทธ์ในการจัดการความเสี่ยง

การกำหนดแนวทางการตอบสนองความเสี่ยงมุ่งเน้นให้องค์กรสามารถบริหารความเสี่ยงให้อยู่ในระดับที่ยอมรับได้ โดยการกำหนดแนวทางการตอบสนองความเสี่ยงสามารถทำได้หลายวิธี และสามารถปรับเปลี่ยนให้เหมาะสมกับสถานการณ์ ขึ้นอยู่กับดุลยพินิจของผู้รับผิดชอบ เพื่อลดระดับผลกระทบความเสี่ยงแบ่งได้ ๔ แนวทาง ดังนี้

๑. หลีกเลี่ยงความเสี่ยงหรือกำจัดความเสี่ยง คือ ความเสี่ยงที่มีค่าโอกาสและผลกระทบอยู่ในระดับต่ำ ซึ่งหน่วยงานสามารถบริหารจัดการความเสี่ยงได้

๒. การลดความเสี่ยง คือ กระบวนการในการหาทางลดโอกาสหรือผลกระทบจากความเสี่ยงที่อาจเกิดขึ้น เพื่อให้ความเสี่ยงที่เกิดขึ้นมีผลกระทบต่ำที่สุด การลดความเสี่ยงมักจะเกี่ยวข้องกับการใช้มาตรการต่าง ๆ เพื่อจัดการกับความเสี่ยงที่ถูกระบุว่าอาจเกิดขึ้น

๓. การถ่ายโอนความเสี่ยง คือ ความเสี่ยงที่มีค่าโอกาสและผลกระทบอยู่ในระดับสูงมากจนหน่วยงานไม่สามารถบริหารจัดการความเสี่ยงได้จึงยกภารกิจนั้น ๆ ให้หน่วยงานอื่นบริหารจัดการแทน

๔. ยอมรับความเสี่ยง คือ ความเสี่ยงที่มีโอกาสและผลกระทบอยู่ในระดับปานกลางเป็นความเสี่ยงที่มีต้นทุนในการจัดการความเสี่ยงสูงกว่าประโยชน์ที่จะได้รับจึงต้องยอมรับความเสี่ยงและ หามาตรการติดตามอย่างใกล้ชิดเพื่อรองรับผลที่จะเกิดขึ้น

บทที่ ๔ แผนการบริหารจัดการความเสี่ยง

๑. กำหนดขอบเขตความรับผิดชอบตามประเด็นยุทธศาสตร์ แบบ บส.๑

สำนัก/กอง จะดำเนินการคัดเลือกโครงการ/กิจกรรม ที่บรรจุในร่างข้อบัญญัติงบประมาณรายจ่าย ประจำปีงบประมาณ พ.ศ. ๒๕๖๗ หรือแผนการดำเนินงาน ประจำปีงบประมาณ พ.ศ.๒๕๖๗ หรือภารกิจที่มีความสอดคล้องกับยุทธศาสตร์การกพัฒนาขององค์การบริหารส่วนตำบลสำโรง ของแต่ละส่วนงานที่ยังคงเป็นปัญหาในการปฏิบัติงาน เพื่อนำมาวิเคราะห์และจัดลำดับความเสี่ยง เมื่อประเมินความเสี่ยงของโครงการ/กิจกรรมแล้ว ค่าระดับความรุนแรงอยู่ในระดับสูงและสูงมาก จะต้องมีการจัดการความเสี่ยงให้อยู่ในระดับที่ยอมรับได้ จะต้องมีการกำหนดกลยุทธ์โดยการควบคุมความเสี่ยง และมีแผนการควบคุมความเสี่ยงสำหรับโครงการที่มีค่าระดับความรุนแรงอยู่ในระดับต่ำและปานกลาง ซึ่งเป็นระดับที่ยอมรับได้แต่ต้องมีการเฝ้าระวัง อาจมีการปรับปรุงการควบคุมภายในให้มีประสิทธิภาพมากขึ้น

๒. การวิเคราะห์โอกาส ผลกระทบ และการตอบสนองความเสี่ยง แบบ บส.๒

สำนัก/กอง จะวิเคราะห์โอกาส ผลกระทบ และการตอบสนองความเสี่ยง เพื่อนำไปประกอบรายงาน จัดการจัดทำแผนบริการความเสี่ยง

๓. รายงานการจัดทำแผนบริหารความเสี่ยง แบบ บส.๓

สำนัก/กอง จะนำโครงการที่ประเมินความเสี่ยงแล้ว ค่าระดับความรุนแรงอยู่ในระดับสูงและสูงมากซึ่ง จะต้องมีการควบคุมความเสี่ยงให้อยู่ในระดับที่ยอมรับได้ โดยจะต้องมีแผนจัดการความเสี่ยงหรือมาตรการ ควบคุมเพิ่มเติม

องค์การบริหารส่วนตำบลสำโรง อำเภอโนนไทย จังหวัดนครราชสีมา
กำหนดขอบเขตความรับผิดชอบตามประเด็นยุทธศาสตร์/ข้อบัญญัติ
ประจำปีงบประมาณ พ.ศ.๒๕๖๗

| รหัสความเสี่ยง | ยุทธศาสตร์ที่รับผิดชอบ | โครงการ/กิจกรรม ภารกิจ อปท. ที่สำคัญ | งบประมาณ (บาท) | วัตถุประสงค์ | ตัวชี้วัด | เป้าหมาย |
|----------------|-----------------------------------|--|-------------------|--|---|---|
| ๐๐๑-๒๕๖๗ | ด้านการพัฒนาคุณภาพชีวิต | - โครงการป้องกันและระงับ อัคคีภัย ประจำปีงบประมาณ ๒๕๖๗ | ๒๐,๐๐๐ | - เพื่อฝึกปฏิบัติให้กับผู้ที่จะมา ปฏิบัติงาน ในการป้องกันและระงับ อัคคีภัยในชุมชนหมู่บ้านของตนเอง เช่น ผู้นำชุมชน กำนัน,ผู้ใหญ่บ้าน , อสม.และประชาชนทั่วไป ให้มี ความรู้ความสามารถและเสริมสร้าง ทักษะในการค้นหาและช่วยเหลือ ผู้ประสบภัย ได้อย่างมีประสิทธิภาพ | - ร้อยละของผู้นำชุมชน ประชาชน ในเขตพื้นที่ ตำบลสำโรง จำนวนนำ ๕๑ คน มีความรู้ ความสามารถในการ ปฏิบัติงานเข้าเฝ้าระงับ เหตุสาธารณภัยต่างๆ อัคคีภัย ได้อย่างถูกวิธี รวดเร็วปลอดภัย | - ผู้นำชุมชน กำนัน, ผู้ใหญ่บ้าน, อสม. และ ประชาชนทั่วไป ใน พื้นที่ อบต.สำโรง ๑๗ หมู่บ้าน หมู่บ้านละ ๓ คน จำนวน ๕๑ คน |
| ๐๐๒-๒๕๖๗ | ด้านการพัฒนาคุณภาพชีวิต | - โครงการลดอุบัติเหตุทาง ถนน ประจำปีงบประมาณ ๒๕๖๗ | ๓๐,๐๐๐ | - เพื่อกระตุ้นให้ประชาชนเกิด จิตสำนึก ในการช่วยกันป้องกันและ ลดอุบัติเหตุทางถนนโดยมุ่งที่จะ พัฒนาชีวิตของประชาชน รวมทั้ง สร้างจิตสำนึกให้ประชาชนมีส่วนร่วม ในการรับผิดชอบต่อสังคมด้วย การเสริมสร้างความปลอดภัยใน ระบบจราจร | - นักเรียน ผู้ปกครอง เกิดจิตสำนึก ในการ ช่วยกันป้องกันและลด อุบัติเหตุทางถนนและ ภายในสถานศึกษาโดย มุ่งเน้นการป้องกันและ ร่วมแก้ไขปัญหาดุ เสี่ยงต่างๆ | - นักเรียนและ ผู้ปกครองโรงเรียน บ้านนารายณ์ จำนวน ๑๓๓ คน |
| ๐๐๓-๒๕๖๗ | ด้านการบริหารจัดการบ้านเมืองที่ดี | - งานจัดเก็บภาษีและ ค่าธรรมเนียม | - | - เพื่อให้การปฏิบัติงานด้านการ จัดเก็บรายได้ ดำเนินการเป็นไปตาม กฎหมาย ระเบียบ หนังสือสั่งการที่ เกี่ยวข้องและเพื่อให้การจัดเก็บ รายได้ เป็นไปตามนโยบาย และ เป้าหมายที่กำหนด และเพื่อให้การจัดเก็บภาษี มีความ เป็นธรรมและจัดเก็บอย่างทั่วถึง | - ร้อยละของผู้เสีย ภาษี | - ประชาชนในเขต พื้นที่ตำบลสำโรงที่เข้า ข่ายเสียภาษี |

องค์การบริหารส่วนตำบลลำโรง อำเภอโนนไทย จังหวัดนครราชสีมา
กำหนดขอบเขตความรับผิดชอบตามประเด็นยุทธศาสตร์/ข้อบัญญัติ
ประจำปีงบประมาณ พ.ศ.๒๕๖๗

| รหัสความเสี่ยง | ยุทธศาสตร์ที่รับผิดชอบ | โครงการ/กิจกรรม ภารกิจ อปท. ที่สำคัญ | งบประมาณ (บาท) | วัตถุประสงค์ | ตัวชี้วัด | เป้าหมาย |
|----------------|-------------------------|---|-------------------|---|---|--|
| ๐๐๔-๒๕๖๗ | ด้านโครงสร้างพื้นฐาน | - งานการขออนุญาตที่ดิน-ถมดิน | - | - เพื่อให้ประชาชนในพื้นที่ ทราบเกี่ยวกับการขออนุญาต ตามพระราชบัญญัติการขุด ดิน-ถมดิน ให้เป็นไปโดย ถูกต้องตามหลักวิชาการ | - ร้อยละของผู้ขอ อนุญาตขุดดิน – ถม ดิน | - ประชาชนในเขต พื้นที่ตำบลลำโรงที่ จะขออนุญาตขุดดิน – ถมดิน |
| ๐๐๕-๒๕๖๗ | ด้านการพัฒนาคุณภาพชีวิต | - งานบริหารการศึกษา | - | - เพื่อให้การปฏิบัติงานใน หน้าที่รับผิดชอบเป็นไปตาม กฎหมาย ระเบียบและ ข้อบังคับอย่างมี ประสิทธิภาพมากขึ้น | - การประเมินผล จากผู้บังคับบัญชา และประเมินจาก การปฏิบัติงาน | - การปฏิบัติงานใน หน้าที่รับผิดชอบ เป็นไปตามกฎหมาย ระเบียบและ ข้อบังคับและมี ประสิทธิภาพมาก ขึ้น |

(นายสุทิน พูนน้อย)

นายกองค์การบริหารส่วนตำบลลำโรง

องค์การบริหารส่วนตำบลลำโรง อำเภอโนนไทย จังหวัดนครราชสีมา
การวิเคราะห์โอกาส ผลกระทบ และการตอบสนองความเสี่ยง
ประจำปีงบประมาณ พ.ศ.๒๕๖๗

| รหัสความเสี่ยง | โครงการ/กิจกรรม ภารกิจ อปท. ที่ สำคัญ | วัตถุประสงค์ | ผู้รับผิดชอบ | ความเสี่ยง | ประเภทความเสี่ยง | คะแนน โอกาส | คะแนน ผลกระทบ | คะแนนระดับ ความเสี่ยง (๙) x (๑๐) | วิธีการตอบสนอง ความเสี่ยง |
|----------------|---|--|--------------|---|---|----------------|------------------|--|--|
| ๐๐๑-๒๕๖๗ | - โครงการป้องกัน และระงับอัคคีภัย ประจำปีงบประมาณ ๒๕๖๗ | - เพื่อฝึกปฏิบัติ ให้กับผู้ที่จะมา ปฏิบัติงาน ใน การป้องกันและ ระงับอัคคีภัยใน ชุมชนหมู่บ้าน ของตนเอง เช่น ผู้นำชุมชน กำนัน, ผู้ใหญ่บ้าน,อสม. และประชาชน ทั่วไป ให้มี ความรู้ ความสามารถ และเสริมสร้าง ทักษะในการ ค้นหาและ ช่วยเหลือ ผู้ประสบภัย ได้ อย่างมี ประสิทธิภาพ | สำนักปลัด | ในพื้นที่ที่มี การจราจร หนาแน่นหรือ พื้นที่ยากต่อการ เข้าถึง อาจทำให้ การระงับอัคคีภัย ล่าช้า | <input type="checkbox"/> (๑)ความเสี่ยงด้านกลยุทธ์ (Strategy Risks) <input type="checkbox"/> (๒)ความเสี่ยงด้านการเงิน (Financial Risks) <input checked="" type="checkbox"/> (๓)ความเสี่ยงด้านการ ดำเนินงาน (Operation Risks) <input type="checkbox"/> (๔)ความเสี่ยงด้านการ ปฏิบัติตามระเบียบ (Legal Risks) <input type="checkbox"/> (๕)ความเสี่ยงด้าน เทคโนโลยีสารสนเทศ (Technology Risks) <input type="checkbox"/> (๖)ความเสี่ยงด้านความ น่าเชื่อถือขององค์กร (Reputational Risks) | ๓ | ๓ | ๙ | <input type="checkbox"/> (๑)การหลีกเลี่ยง ความเสี่ยง (Terminate/ Risk Avoidance) <input checked="" type="checkbox"/> (๒)การลดความ เสี่ยง (Treat/Risk Reduction) <input type="checkbox"/> (๓)การถ่ายโอน ความเสี่ยง (Transfer/Risk Acceptance) <input type="checkbox"/> (๔)การยอมรับ ความเสี่ยง (Take/Risk Acceptance) |

องค์การบริหารส่วนตำบลลำโรง อำเภอโนนไทย จังหวัดนครราชสีมา
การวิเคราะห์โอกาส ผลกระทบ และการตอบสนองความเสี่ยง
ประจำปีงบประมาณ พ.ศ.๒๕๖๗

| รหัสความเสี่ยง | โครงการ/กิจกรรม ภารกิจ อปท. ที่ สำคัญ | วัตถุประสงค์ | ผู้รับผิดชอบ | ความเสี่ยง | ประเภทความเสี่ยง | คะแนน โอกาส | คะแนน ผลกระทบ | คะแนนระดับ ความเสี่ยง | วิธีการตอบสนอง ความเสี่ยง |
|----------------|--|---|--------------|---|---|----------------|------------------|--------------------------|--|
| ๐๐๒-๒๕๖๗ | - โครงการลด อุบัติเหตุทางถนน ประจำปีงบประมาณ ๒๕๖๗ | - เพื่อกระตุ้นให้ ประชาชนเกิด จิตสำนึก ในการ ช่วยกันป้องกัน และลดอุบัติเหตุ ทางถนนโดยมุ่ง ที่จะพัฒนาชีวิต ของประชาชน รวมทั้ง สร้าง จิตสำนึกให้ ประชาชนมีส่วน ร่วมในการ รับผิดชอบต่อ สังคมด้วยการ เสริมสร้างความ ปลอดภัยใน ระบบจราจร | สำนักปลัด | แม้จะมีการ รณรงค์หรือ มาตรการลด อุบัติเหตุ แต่บาง คนอาจยังไม่ ปฏิบัติตามกฎ จราจร เช่น การ ขับรถเร็วเกิน กำหนด, การเมา แล้วขับ, หรือการ ใช้โทรศัพท์ขณะ ขับรถ และอุบัติเหตุที่ เกิดจากการขาด ทักษะในการขับขี่ | <input type="checkbox"/> (๑)ความเสี่ยงด้านกลยุทธ์ (Strategy Risks) <input type="checkbox"/> (๒)ความเสี่ยงด้านการเงิน (Financial Risks) <input checked="" type="checkbox"/> (๓)ความเสี่ยงด้านการ ดำเนินงาน (Operation Risks) <input type="checkbox"/> (๔)ความเสี่ยงด้านการ ปฏิบัติตามระเบียบ (Legal Risks) <input type="checkbox"/> (๕)ความเสี่ยงด้าน เทคโนโลยีสารสนเทศ (Technology Risks) <input type="checkbox"/> (๖)ความเสี่ยงด้านความ น่าเชื่อถือขององค์กร (Reputational Risks) | ๔ | ๓ | ๑๒ | <input type="checkbox"/> (๑)การหลีกเลี่ยง ความเสี่ยง (Terminate/ Risk Avoidance) <input checked="" type="checkbox"/> (๒)การลดความ เสี่ยง (Treat/Risk Reduction) <input type="checkbox"/> (๓)การถ่ายโอน ความเสี่ยง (Transfer/Risk Acceptance) <input type="checkbox"/> (๔)การยอมรับ ความเสี่ยง (Take/Risk Acceptance) |

องค์การบริหารส่วนตำบลสำโรง อำเภอโนนไทย จังหวัดนครราชสีมา
การวิเคราะห์โอกาส ผลกระทบ และการตอบสนองความเสี่ยง
ประจำปีงบประมาณ พ.ศ.๒๕๖๗

| รหัสความเสี่ยง | โครงการ/กิจกรรมภารกิจ อปท. ที่สำคัญ | วัตถุประสงค์ | ผู้รับผิดชอบ | ความเสี่ยง | ประเภทความเสี่ยง | คะแนนโอกาส | คะแนนผลกระทบ | คะแนนระดับความเสี่ยง | วิธีการตอบสนองความเสี่ยง |
|----------------|-------------------------------------|---|--------------|--------------------------------|--|------------|--------------|----------------------|---|
| ๐๐๓-๒๕๖๗ | - งานจัดเก็บภาษีและค่าธรรมเนียม | - เพื่อให้การปฏิบัติงานด้านการจัดเก็บรายได้ดำเนินการเป็นไปตามกฎหมายระเบียบ หนังสือสั่งการที่เกี่ยวข้องและเพื่อให้การจัดเก็บรายได้ เป็นไปตามนโยบาย และเป้าหมายที่กำหนดและเพื่อให้การจัดเก็บภาษี มีความเป็นธรรมและจัดเก็บอย่างทั่วถึง | กองคลัง | มีลูกหนี้ค้างชำระเกินกว่า ๓ ปี | <input type="checkbox"/> (๑)ความเสี่ยงด้านกลยุทธ์ (Strategy Risks) <input checked="" type="checkbox"/> (๒)ความเสี่ยงด้านการเงิน (Financial Risks) <input checked="" type="checkbox"/> (๓)ความเสี่ยงด้านการดำเนินงาน (Operation Risks) <input type="checkbox"/> (๔)ความเสี่ยงด้านการปฏิบัติตามระเบียบ (Legal Risks) <input type="checkbox"/> (๕)ความเสี่ยงด้านเทคโนโลยีสารสนเทศ (Technology Risks) <input type="checkbox"/> (๖)ความเสี่ยงด้านความน่าเชื่อถือขององค์กร (Reputational Risks) | ๔ | ๓ | ๑๒ | <input type="checkbox"/> (๑)การหลีกเลี่ยงความเสี่ยง (Terminate/ Risk Avoidance) <input checked="" type="checkbox"/> (๒)การลดความเสี่ยง (Treat/Risk Reduction) <input type="checkbox"/> (๓)การถ่ายโอนความเสี่ยง (Transfer/Risk Acceptance) <input type="checkbox"/> (๔)การยอมรับความเสี่ยง (Take/Risk Acceptance) |

องค์การบริหารส่วนตำบลลำโรง อำเภอโนนไทย จังหวัดนครราชสีมา
การวิเคราะห์โอกาส ผลกระทบ และการตอบสนองความเสี่ยง
ประจำปีงบประมาณ พ.ศ.๒๕๖๗

| รหัสความเสี่ยง | โครงการ/กิจกรรม ภารกิจ อปท. ที่ สำคัญ | วัตถุประสงค์ | ผู้รับผิดชอบ | ความเสี่ยง | ประเภทความเสี่ยง | คะแนน โอกาส | คะแนน ผลกระทบ | คะแนนระดับ ความเสี่ยง (๙) x (๑๐) | วิธีการตอบสนอง ความเสี่ยง |
|----------------|---|---|--------------|---|---|----------------|------------------|--|--|
| ๐๐๔-๒๕๖๗ | - งานการขออนุญาต ขุดดิน-ถมดิน | - เพื่อให้ประชาชน ในพื้นที่ทราบ เกี่ยวกับการขอ อนุญาตตาม พระราชบัญญัติการ ขุดดิน-ถมดิน ให้ เป็นไปโดยถูกต้อง ตามหลักวิชาการ | กองช่าง | - ประชาชนไม่ ทราบขั้นตอน เกี่ยวกับการขอ อนุญาต ตาม พระราชบัญญัติ การ ขุดดิน - ถมดิน | <input type="checkbox"/> (๑)ความเสี่ยงด้านกลยุทธ์ (Strategy Risks) <input type="checkbox"/> (๒)ความเสี่ยงด้านการเงิน (Financial Risks) <input checked="" type="checkbox"/> (๓)ความเสี่ยงด้านการ ดำเนินงาน (Operation Risks) <input type="checkbox"/> (๔)ความเสี่ยงด้านการ ปฏิบัติตามระเบียบ (Legal Risks) <input type="checkbox"/> (๕)ความเสี่ยงด้าน เทคโนโลยีสารสนเทศ (Technology Risks) <input type="checkbox"/> (๖)ความเสี่ยงด้านความ น่าเชื่อถือขององค์กร (Reputational Risks) | ๓ | ๓ | ๙ | <input type="checkbox"/> (๑)การหลีกเลี่ยง ความเสี่ยง (Terminate/ Risk Avoidance) <input checked="" type="checkbox"/> (๒)การลดความ เสี่ยง (Treat/Risk Reduction) <input type="checkbox"/> (๓)การถ่ายโอน ความเสี่ยง (Transfer/Risk Acceptance) <input type="checkbox"/> (๔)การยอมรับ ความเสี่ยง (Take/Risk Acceptance) |

องค์การบริหารส่วนตำบลลำโรง อำเภอนोनไทย จังหวัดนครราชสีมา
การวิเคราะห์โอกาส ผลกระทบ และการตอบสนองความเสี่ยง
ประจำปีงบประมาณ พ.ศ.๒๕๖๗

| รหัสความเสี่ยง | โครงการ/กิจกรรม ภารกิจ อปท. ที่ สำคัญ | วัตถุประสงค์ | ผู้รับผิดชอบ | ความเสี่ยง | ประเภทความเสี่ยง | คะแนน โอกาส | คะแนน ผลกระทบ | คะแนนระดับ ความเสี่ยง | วิธีการตอบสนอง ความเสี่ยง |
|----------------|---|--|------------------|--|---|----------------|------------------|--------------------------|--|
| ๐๐๕- ๒๕๖๗ | - งานบริหารการศึกษา | - เพื่อให้การ ปฏิบัติงานในหน้าที่ รับผิดชอบเป็นไป ตามกฎหมาย ระเบียบและ ข้อบังคับอย่างมี ประสิทธิภาพมาก ขึ้น | กอง การศึกษาฯ | - ขาดบุคลากร รับผิดชอบ โดยตรงในการ ปฏิบัติงาน | <input type="checkbox"/> (๑)ความเสี่ยงด้านกลยุทธ์ (Strategy Risks) <input type="checkbox"/> (๒)ความเสี่ยงด้านการเงิน (Financial Risks) <input checked="" type="checkbox"/> (๓)ความเสี่ยงด้านการ ดำเนินงาน (Operation Risks) <input type="checkbox"/> (๔)ความเสี่ยงด้านการ ปฏิบัติตามระเบียบ (Legal Risks) <input type="checkbox"/> (๕)ความเสี่ยงด้าน เทคโนโลยีสารสนเทศ (Technology Risks) <input type="checkbox"/> (๖)ความเสี่ยงด้านความ น่าเชื่อถือขององค์กร (Reputational Risks) | ๓ | ๓ | ๙ | <input type="checkbox"/> (๑)การหลีกเลี่ยง ความเสี่ยง (Terminate/ Risk Avoidance) <input checked="" type="checkbox"/> (๒)การลดความ เสี่ยง (Treat/Risk Reduction) <input type="checkbox"/> (๓)การถ่ายโอน ความเสี่ยง (Transfer/Risk Acceptance) <input type="checkbox"/> (๔)การยอมรับ ความเสี่ยง (Take/Risk Acceptance) |

๓

(นายสุทิน พูนน้อย)

นายกองค์การบริหารส่วนตำบลลำโรง

องค์การบริหารส่วนตำบลลำโรง อำเภอโนนไทย จังหวัดนครราชสีมา
 รายงานการจัดทำแผนบริหารความเสี่ยง
 ประจำปีงบประมาณ พ.ศ.๒๕๖๗

| รหัสความเสี่ยง | โครงการ/กิจกรรมภารกิจ อปท. ที่สำคัญ | ความเสี่ยง | วิธีตอบสนองความเสี่ยง | ผู้รับผิดชอบ | วิธีการจัดการความเสี่ยง | ตัวชี้วัด | ระยะเวลาดำเนินการ | วิธีการติดตามและการรายงาน |
|----------------|---|---|--|--------------|---|--|-----------------------------|--|
| ๐๐๑-๒๕๖๗ | - โครงการป้องกันและระงับอัคคีภัย ประจำปีงบประมาณ ๒๕๖๗ | ในพื้นที่ที่มีการจราจรหนาแน่นหรือพื้นที่ยากต่อการเข้าถึง อาจทำให้การระงับอัคคีภัยล่าช้า | การลดความเสี่ยง (Treat/Risk Reduction) | สำนักปลัด | - การฝึกซ้อมแผนฉุกเฉิน การฝึกซ้อมการอพยพผู้คนจากสถานที่ต่าง ๆ ทุกปี หรือในกรณีที่มีการจัดตั้งสถานที่ใหม่ เพื่อให้ทุกคนรู้จักเส้นทาง การอพยพและสามารถปฏิบัติตามแผนได้อย่างถูกต้อง - การฝึกอบรมบุคลากร เพื่อให้สามารถให้ความช่วยเหลือเบื้องต้นแก่ผู้ที่ได้รับบาดเจ็บจากอัคคีภัยจนกว่าจะได้รับการช่วยเหลือจากหน่วยงานกู้ภัย | - ร้อยละของผู้นำชุมชน ประชาชน ในเขตพื้นที่ตำบลลำโรง จำนวน ๕๑ คน มีความรู้ความสามารถในการปฏิบัติงาน เข้าไประงับเหตุ สาธารณะต่างๆ อัคคีภัย ได้อย่างถูกวิธี รวดเร็ว ปลอดภัย | ๑ ตุลาคม ๖๖ – ๓๐ กันยายน ๖๗ | จัดทำรายงานผลการดำเนินโครงการ ให้ผู้บริหารทราบ |

องค์การบริหารส่วนตำบลลำโรง อำเภอโนนไทย จังหวัดนครราชสีมา
 รายงานการจัดทำแผนบริหารความเสี่ยง
 ประจำปีงบประมาณ พ.ศ.๒๕๖๗

| รหัสความเสี่ยง | โครงการ/กิจกรรมภารกิจ อปท. ที่สำคัญ | ความเสี่ยง | วิธีตอบสนองความเสี่ยง | ผู้รับผิดชอบ | วิธีการจัดการความเสี่ยง | ตัวชี้วัด | ระยะเวลาดำเนินการ | วิธีการติดตามและการรายงาน |
|----------------|--|--|--|--------------|--|--|-----------------------------|---|
| ๐๐๒-๒๕๖๗ | - โครงการลดอุบัติเหตุทางถนน ประจำปีงบประมาณ ๒๕๖๗ | แม้จะมีการรณรงค์หรือมาตรการลดอุบัติเหตุ แต่บางคนอาจยังไม่ปฏิบัติตามกฎจราจร เช่น การขับรถเร็วเกินกำหนด, การเมาแล้วขับ, หรือการใช้โทรศัพท์ขณะขับรถ และอุบัติเหตุที่เกิดจากการขาดทักษะในการขับขี่ | การลดความเสี่ยง (Treat/Risk Reduction) | สำนักปลัด | <ul style="list-style-type: none"> - การรณรงค์ให้ความรู้เกี่ยวกับการขับขี่ปลอดภัย จัดกิจกรรมการรณรงค์เพื่อให้ความรู้กับประชาชนเกี่ยวกับการขับขี่ที่ปลอดภัย เช่น การไม่ขับขี่ขณะเมาสุรา, การขับขี่ด้วยความเร็วที่เหมาะสม, และการสวมใส่หมวกกันน็อก - การฝึกอบรมผู้ขับขี่ จัดการอบรมให้กับผู้ขับขี่รถยนต์และจักรยานยนต์ในเรื่องของกฎจราจร, การใช้รถอย่างปลอดภัย, การให้ความสำคัญกับการตรวจสอบรถก่อนการขับขี่ - รณรงค์ให้สวมหมวกนิรภัยในการขับรถจักรยานยนต์ ๑๐๐ % | <ul style="list-style-type: none"> - นักเรียนผู้ปกครอง เกิดจิตสำนึกในการช่วยกันป้องกันและลดอุบัติเหตุทางถนน และภายในสถานศึกษาโดยมุ่งเน้นการป้องกันและร่วมแก้ไขปัญหาจุดเสี่ยงต่างๆ | ๑ ตุลาคม ๖๖ – ๓๐ กันยายน ๖๗ | จัดทำรายงานผลการดำเนินโครงการให้ผู้บริหารทราบ |

องค์การบริหารส่วนตำบลสำโรง อำเภอโนนไทย จังหวัดนครราชสีมา
 รายงานการจัดทำแผนบริหารความเสี่ยง
 ประจำปีงบประมาณ พ.ศ.๒๕๖๗

| รหัสความเสี่ยง | โครงการ/กิจกรรมภารกิจ อปท. ที่สำคัญ | ความเสี่ยง | วิธีตอบสนองความเสี่ยง | ผู้รับผิดชอบ | วิธีการจัดการความเสี่ยง | ตัวชี้วัด | ระยะเวลาดำเนินการ | วิธีการติดตามและการรายงาน |
|----------------|-------------------------------------|---|--|--------------|---|------------------------------------|-----------------------------|---|
| ๐๐๓-๒๕๖๗ | - งานจัดเก็บภาษีและค่าธรรมเนียม | - มีลูกหนี้ค้างชำระเกินกว่า ๓ ปี | - การลดความเสี่ยง (Treat/Risk Reduction) | กองคลัง | ๑.มีคำสั่งแบ่งงานตามภารกิจหน้าที่ความรับผิดชอบชัดเจน ๒.จัดทำหนังสือเร่งรัดการชำระภาษีแจ้งลูกหนี้ภาษีครบจำนวนทุกราย ๓.จัดทำแผนที่ภาษีฯ และนำข้อมูลแผนที่ภาษีฯ มาใช้ในการจัดเก็บภาษี | ร้อยละของผู้เสียภาษี | ๑ ตุลาคม ๖๖ – ๓๐ กันยายน ๖๗ | จัดทำรายงานผลการดำเนินงานให้ผู้บริหารทราบ |
| ๐๐๔-๒๕๖๗ | -งานการขออนุญาตขุดดิน-ถมดิน | - ประชาชนไม่ทราบขั้นตอนเกี่ยวกับการขออนุญาต ตามพระราชบัญญัติการขุดดิน - ถมดิน | - การลดความเสี่ยง (Treat/Risk Reduction) | กองช่าง | - ประชาสัมพันธ์ให้ประชาชน ในพื้นที่ทราบเกี่ยวกับพระราชบัญญัติการขุดดิน-ถมดิน เพื่อให้ควบคุมการขออนุญาตการขุดดินหรือถมดินที่เกี่ยวข้องกับการก่อสร้าง หรือกิจการอื่นให้เป็นไปโดยถูกต้องตามหลักวิชาการ | ร้อยละของผู้ขออนุญาตขุดดิน – ถมดิน | ๑ ตุลาคม ๖๖ – ๓๐ กันยายน ๖๗ | จัดทำรายงานผลการดำเนินงานให้ผู้บริหารทราบ |

องค์การบริหารส่วนตำบลสำโรง อำเภอโนนไทย จังหวัดนครราชสีมา
 รายงานการจัดทำแผนบริหารความเสี่ยง
 ประจำปีงบประมาณ พ.ศ.๒๕๖๗

| รหัสความเสี่ยง | โครงการ/กิจกรรมภารกิจ อปท. ที่สำคัญ | ความเสี่ยง | วิธีตอบสนองความเสี่ยง | ผู้รับผิดชอบ | วิธีการจัดการความเสี่ยง | ตัวชี้วัด | ระยะเวลาดำเนินการ | วิธีการติดตามและการรายงาน |
|----------------|-------------------------------------|--|--|--------------|---|--|-----------------------------|---|
| ๐๐๕-๒๕๖๗ | - งานบริหารการศึกษา | ขาดบุคลากรรับผิดชอบโดยตรงในการปฏิบัติงาน | - การลดความเสี่ยง (Treat/Risk Reduction) | กองการศึกษาฯ | - แต่งตั้งผู้รักษาราชการแทนผู้อำนวยการกองการศึกษาฯ - มอบหมายผู้ปฏิบัติราชการแทนนักวิชาการศึกษา | - การปฏิบัติงานในหน้าที่รับผิดชอบเป็นไปตามกฎหมาย ระเบียบ และข้อบังคับและมีประสิทธิภาพมากขึ้น | ๑ ตุลาคม ๖๖ – ๓๐ กันยายน ๖๗ | จัดทำรายงานผลการดำเนินงานให้ผู้บริหารทราบ |

5

(นายสุทิน พูนน้อย)

นายกองค์การบริหารส่วนตำบลสำโรง

บทที่ ๕

การติดตามและประเมินผลแผนบริหารจัดการความเสี่ยง

การติดตามและประเมินผล

เมื่อองค์การบริหารส่วนตำบลสำโรง ได้ประกาศแผนการบริหารจัดการความเสี่ยง และมีการดำเนินการตามแผน จำเป็นต้องมีการรายงานและติดตามผลเป็นระยะ เพื่อให้เกิดความมั่นใจได้ว่ามีการดำเนินงานอย่างถูกต้องเหมาะสม โดยมีเป้าหมายในการติดตามผล คือ เป็นการประเมินคุณภาพและความเหมาะสมเหมาะสมของวิธีการจัดการความเสี่ยง รวมทั้งติดตามผลการจัดการความเสี่ยงที่ได้มีการดำเนินการแล้วว่าบรรลุผลตามวัตถุประสงค์ตามแผนบริหารจัดการความเสี่ยงหรือไม่ โดยหน่วยงานต้องสอบถามว่ามีการบริหารจัดการความเสี่ยงใดมีประสิทธิภาพดี ความเสี่ยงใดควรปรับเปลี่ยนและจัดทำรายงานสรุปผลการติดตามเสนอคณะกรรมการบริหารจัดการความเสี่ยงทราบ การติดตามผลมี ๒ ลักษณะ คือ

๑. การติดตามผลตามรอบระยะเวลา เป็นการติดตามผลอย่างน้อยปีละ ๑ ครั้ง

๒. การติดตามผลในระหว่างปฏิบัติ เป็นการติดตามผลการดำเนินงานตามปกติของหน่วยงาน

หากพบว่าปัจจัยเสี่ยงดังกล่าวอยู่ในระดับที่ไม่สามารถยอมรับได้ ให้หน่วยงานกำหนดมาตรการ/กิจกรรมรองรับหรือควบคุมความเสี่ยง ถ้าเป็นกิจกรรมที่ไม่สามารถยอมรับได้ ให้หน่วยงานกำหนดมาตรการ/กิจกรรมรองรับหรือควบคุมความเสี่ยง ถ้าเป็นกิจกรรมที่ไม่ต้องใช้งบประมาณมากเกินไป หน่วยงานนั้นสามารถดำเนินการได้ทันที และให้รายงานกรณีที่พบความเสี่ยงใหม่ รวมทั้งรายงานผลการดำเนินงานตามมาตรการ/กิจกรรมที่กำหนด หากเป็นกิจกรรมที่ต้องใช้งบประมาณจำนวนมากเกินกว่าหน่วยงานจะบริหารจัดการได้ ให้รายงานต่อฝ่ายเลขานุการคณะกรรมการบริหารจัดการความเสี่ยง เพื่อแจ้งให้คณะกรรมการบริหารจัดการความเสี่ยงพิจารณาแนวทางในการจัดการความเสี่ยงต่อไป

การจัดทำรายงานสรุปผลการบริหารจัดการความเสี่ยงประจำปี

ให้ฝ่ายเลขานุการคณะกรรมการบริหารจัดการความเสี่ยง จัดทำรายงานสรุปผลการบริหารจัดการความเสี่ยงประจำปี โดยประมวลผลการดำเนินการตามแผนบริหารจัดการความเสี่ยงที่สำนัก/กอง รับผิดชอบในการดำเนินการตามมาตรการที่ระบุในแผนบริหารจัดการความเสี่ยง และนำเสนอผู้บริหารเพื่อพิจารณาให้ความเห็นชอบ รายงานผลการบริหารจัดการความเสี่ยงภายในระยะเวลาที่กำหนด

องค์การบริหารส่วนตำบลลำโรง อำเภอโนนไทย จังหวัดนครราชสีมา
 รายงานการติดตามผลการบริหารความเสี่ยง
 ประจำปีงบประมาณ พ.ศ. ๒๕๖๗

รอบ ๓ เดือน รอบ ๖ เดือน รอบ ๑๒ เดือน

| รหัสความเสี่ยง | โครงการ / กิจกรรม / ภารกิจ อปท. ที่สำคัญ | วิธีการจัดการความเสี่ยง | ระยะเวลาดำเนินการ | ผู้รับผิดชอบ | ผลลัพธ์การดำเนินการจัดการความเสี่ยง | ร้อยละความคืบหน้า | ปัญหาอุปสรรคและแนวทางแก้ไขปัญหา |
|----------------|---|--|-----------------------------|--------------|---|-------------------|---------------------------------|
| ๐๐๑-๒๕๖๗ | - โครงการป้องกันและระงับอัคคีภัย ประจำปีงบประมาณ ๒๕๖๗ | - การฝึกซ้อมแผนฉุกเฉิน การฝึกซ้อมการอพยพผู้คนจากสถานที่ต่าง ๆ ทุกปี หรือในกรณีที่มีการจัดตั้งสถานที่ใหม่ เพื่อให้ทุกคนรู้จักเส้นทางอพยพ และสามารถปฏิบัติตามแผนได้อย่างถูกต้อง - การฝึกอบรมบุคลากร เพื่อให้สามารถให้ความช่วยเหลือเบื้องต้นแก่ผู้ที่ได้รับบาดเจ็บจากอัคคีภัยจนกว่าจะได้รับการช่วยเหลือจากหน่วยงานกู้ภัย | ๑ ตุลาคม ๖๖ – ๓๐ กันยายน ๖๗ | สำนักปลัด | - ผู้เข้าฝึกอบรม ผู้นำชุมชน กำนัน,ผู้ใหญ่บ้าน, อสม. และประชาชนในพื้นที่ตำบลลำโรง ๑๗ หมู่บ้าน ๕๑ คน มีความรู้ความสามารถในการปฏิบัติงานเข้าประจำสาเหตุสาธารณภัยต่างๆ และอัคคีภัย ได้อย่างถูกวิธี และรวดเร็ว ปลอดภัย - ประชาชนได้รับการดูแลจากเจ้าหน้าที่ปฏิบัติงานด้านการป้องกันและบรรเทาสาธารณภัยฯ เพื่อเข้าระงับเหตุ อัคคีภัยและสาธารณภัยต่างๆ ได้อย่างถูกวิธี รวดเร็ว ปลอดภัย | ๑๐๐ | - |

องค์การบริหารส่วนตำบลลำโรง อำเภอโนนไทย จังหวัดนครราชสีมา
 รายงานการติดตามผลการบริหารความเสี่ยง
 ประจำปีงบประมาณ พ.ศ. ๒๕๖๗

รอบ ๓ เดือน รอบ ๖ เดือน รอบ ๑๒ เดือน

| รหัสความเสี่ยง | โครงการ / กิจกรรม / ภารกิจ อปท. ที่สำคัญ | วิธีการจัดการความเสี่ยง | ระยะเวลาดำเนินการ | ผู้รับผิดชอบ | ผลลัพธ์การดำเนินการจัดการความเสี่ยง | ร้อยละความคืบหน้า | ปัญหาอุปสรรคและแนวทางแก้ไขปัญหา |
|----------------|--|---|-----------------------------|--------------|---|-------------------|---------------------------------|
| ๐๐๒-๒๕๖๗ | - โครงการลดอุบัติเหตุทางถนน ประจำปีงบประมาณ ๒๕๖๗ | - การรณรงค์ให้ความรู้เกี่ยวกับการขับขี่ปลอดภัย จัดกิจกรรมการรณรงค์เพื่อให้ความรู้กับประชาชนเกี่ยวกับการขับขี่ที่ปลอดภัย เช่น การไม่ขับขี่ขณะเมาสุรา, การขับขี่ด้วยความเร็วที่เหมาะสม, และการสวมใส่หมวกกันน็อก - การฝึกอบรมผู้ขับขี่ จัดการอบรมให้กับผู้ขับขี่รถยนต์และจักรยานยนต์ในเรื่องของกฎจราจร, การใช้รถอย่างปลอดภัย, การให้ความสำคัญกับการตรวจสอบรถก่อนการขับขี่ - รณรงค์ให้สวมหมวกนิรภัยในการขับขี่รถจักรยานยนต์ ๑๐๐ % | ๑ ตุลาคม ๖๖ – ๓๐ กันยายน ๖๗ | สำนักปลัด | - นักเรียน ผู้ปกครอง เกิดจิตสำนึก ในการช่วยป้องกันและลดอุบัติเหตุทางถนน และภายในสถานศึกษาโดยมุ่งเน้นการป้องกันและร่วมแก้ไขจุดเสี่ยงต่างๆ ที่อาจจะเป็นปัจจัยหลักที่ก่อให้เกิดอุบัติเหตุของผู้ใช้รถใช้ถนน รวมทั้งสร้างจิตสำนึกให้ประชาชนมีส่วนร่วมในการรับผิดชอบต่อสังคม ด้วยการ เสริมสร้างความปลอดภัยในระบบจราจร | ๑๐๐ | - |

องค์การบริหารส่วนตำบลลำโรง อำเภอโนนไทย จังหวัดนครราชสีมา
 รายงานการติดตามผลการบริหารความเสี่ยง
 ประจำปีงบประมาณ พ.ศ. ๒๕๖๗

รอบ ๓ เดือน รอบ ๖ เดือน รอบ ๑๒ เดือน

| รหัสความเสี่ยง | โครงการ / กิจกรรม / ภารกิจ อปท. ที่สำคัญ | วิธีการจัดการความเสี่ยง | ระยะเวลาดำเนินการ | ผู้รับผิดชอบ | ผลลัพธ์การดำเนินการจัดการความเสี่ยง | ร้อยละความคืบหน้า | ปัญหาอุปสรรคและแนวทางแก้ไขปัญหา |
|----------------|--|---|-----------------------------|--------------|--|-------------------|---------------------------------|
| ๐๐๓-๒๕๖๗ | - งานจัดเก็บภาษีและค่าธรรมเนียม | ๑.มีคำสั่งแบ่งงานตามภารกิจหน้าที่ความรับผิดชอบชัดเจน ๒.จัดทำหนังสือเร่งรัดการชำระภาษี แจ้งลูกหนี้ภาษีครบจำนวนทุกราย ๓.จัดทำแผนที่ภาษีฯ และนำข้อมูลแผนที่ภาษีฯ มาใช้ในการจัดเก็บภาษี | ๑ ตุลาคม ๖๖ – ๓๐ กันยายน ๖๗ | กองคลัง | การปฏิบัติงานด้านการจัดเก็บรายได้ ดำเนินการเป็นไปตามกฎหมายระเบียบ หนังสือสั่งการที่เกี่ยวข้องมากขึ้น | ๑๐๐ | - |
| ๐๐๔-๒๕๖๗ | งานการขออนุญาตขุดดิน-ถมดิน | - ประชาสัมพันธ์ให้ประชาชน ในพื้นที่ทราบเกี่ยวกับพระราช - บัญญัติการขุดดิน-ถมดิน เพื่อให้ควบคุมการขออนุญาตการขุดดินหรือถมดินที่เกี่ยวกับการก่อสร้าง หรือกิจการอื่น ให้เป็นไปโดยถูกต้องตามหลักวิชาการ | ๑ ตุลาคม ๖๖ – ๓๐ กันยายน ๖๗ | กองช่าง | ประชาชนในพื้นที่ทราบเกี่ยวกับการขออนุญาตตามพระราชบัญญัติการขุดดิน-ถมดิน ให้เป็นไปโดยถูกต้องตามหลักวิชาการมากขึ้น | ๑๐๐ | |

องค์การบริหารส่วนตำบลลำโรง อำเภอโนนไทย จังหวัดนครราชสีมา
 รายงานการติดตามผลการบริหารความเสี่ยง
 ประจำปีงบประมาณ พ.ศ. ๒๕๖๗

รอบ ๓ เดือน รอบ ๖ เดือน รอบ ๑๒ เดือน

| รหัส ความ เสี่ยง | โครงการ / กิจกรรม / ภารกิจ อปท. ที่สำคัญ | วิธีการจัดการความเสี่ยง | ระยะเวลา ดำเนินการ | ผู้รับผิดชอบ | ผลลัพธ์การดำเนินการ จัดการความเสี่ยง | ร้อยละความ คืบหน้า | ปัญหาอุปสรรคและ แนวทาง แก้ไขปัญหา |
|------------------------|---|---|--------------------------------|------------------|---|-----------------------|---|
| ๐๐๕- ๒๕๖๗ | - งานบริหารการศึกษา | - แต่งตั้งผู้รักษาราชการแทน ผู้อำนวยการกองการศึกษาฯ - มอบหมายผู้ปฏิบัติราชการแทน นักวิชาการศึกษา | ๑ ตุลาคม ๖๖ – ๓๐ กันยายน ๖๗ | กอง การศึกษาฯ | การปฏิบัติงานในหน้าที่ รับผิดชอบเป็นไปตาม กฎหมาย ระเบียบและ ข้อบังคับและมี ประสิทธิภาพมากขึ้น | ๑๐๐ | - |



(นายสุทิน พูนน้อย)

นายกองค์การบริหารส่วนตำบลลำโรง

องค์การบริหารส่วนตำบลลำโรง อำเภอนोनไทย จังหวัดนครราชสีมา
 รายงานผลการดำเนินการและทบทวนแผนการบริหารความเสี่ยง
 ประจำปีงบประมาณ พ.ศ. ๒๕๖๗

| รหัส ความ เสี่ยง | โครงการ / กิจกรรม / ภารกิจ อปท. ที่สำคัญ | ความเสี่ยง | คะแนนระดับ ความเสี่ยง ก่อนการดำเนินการ จัดการความเสี่ยง | | | วิธีการ จัดการความเสี่ยง | ผลดำเนินการจากการ จัดการ ความเสี่ยง | คะแนนระดับ ความเสี่ยงภายหลังการ ดำเนินการจัดการความเสี่ยง | | | การ เปลี่ยนแปลง ระดับความ เสี่ยง | ความเสี่ยง คงเหลือ / เกิดขึ้นใหม่ | สรุปความเสี่ยง | | แนวทาง/ มาตรการ จัดการ ความเสี่ยง/ วิธีการ ดำเนินการ สำหรับ ปีถัดไป |
|------------------------|---|---|--|-------------|----------------------------------|---|--|---|-------------|----------------------------------|---|---|----------------|------------------|--|
| | | | โอกาส | ผล กระทบ | คะแนน ระดับ ความ เสี่ยง | | | โอกาส | ผล กระทบ | คะแนน ระดับ ความ เสี่ยง | | | ควบคุม ได้ | ควบคุม ไม่ได้ | |
| ๐๐๑/ ๒๕๖๗ | โครงการ ป้องกันและ ระงับอัคคีภัย ประจำปี งบประมาณ ๒๕๖๗ | ในพื้นที่ที่มี การจราจร หนาแน่นหรือ พื้นที่ยากต่อการ เข้าถึง อาจทำให้ การระงับอัคคีภัย ล่าช้า | ๓ | ๓ | ๙ | - การฝึกซ้อมแผนฉุกเฉิน การฝึกซ้อมการอพยพ ผู้คนจากสถานที่ต่าง ๆ ทุกปี หรือในกรณีที่มีการ จัดตั้งสถานที่ใหม่ เพื่อให้ ทุกคนรู้จักเส้นทาง การอพยพและสามารถปฏิบัติ ตามแผนได้อย่างถูกต้อง - การฝึกซ้อมบุคลากร เพื่อให้สามารถให้ความ ช่วยเหลือเบื้องต้นแก่ผู้ที่ ได้รับบาดเจ็บจากอัคคีภัย จนกว่าจะได้รับการ ช่วยเหลือจากหน่วยงาน กู้ภัย | - ผู้เข้าฝึกอบรม ผู้นำ ชุมชน กำนัน, ผู้ใหญ่บ้าน, อสม. และ ประชาชนในพื้นที่ตำบล ลำโรง ๑๗ หมู่บ้าน ๕๑ คน มีความรู้ ความสามารถในการ ปฏิบัติงานเข้าประจำ สาเหตุสาธารณภัยต่างๆ และอัคคีภัย ได้อย่างถูก วิธีและรวดเร็ว ปลอดภัย - ประชาชนได้รับการ ดูแลจากเจ้าหน้าที่ ปฏิบัติงานด้านการ ป้องกันและบรรเทา สาธารณภัยฯ เพื่อ เข้า ระงับเหตุ อัคคีภัยและ สาธารณภัยต่างๆได้ อย่างถูกวิธี รวดเร็ว ปลอดภัย | ๓ | ๒ | ๖ | ลดลง | -อาจมีผู้ ร้องเรียน หรือเกิดเหตุ อัคคีภัยอีก | / | | - |

องค์การบริหารส่วนตำบลลำโรง อำเภอโนนไทย จังหวัดนครราชสีมา
รายงานผลการดำเนินการและบททวนแผนการบริหารความเสี่ยง
ประจำปีงบประมาณ พ.ศ. ๒๕๖๗

| รหัส ความ เสี่ยง | โครงการ / กิจกรรม / ภารกิจ อปท. ที่สำคัญ | ความเสี่ยง | คะแนนระดับ ความเสี่ยง ก่อนการดำเนินการ จัดการความเสี่ยง | | | วิธีการ จัดการความเสี่ยง | ผลดำเนินการจาก การจัดการ ความเสี่ยง | คะแนนระดับ ความเสี่ยงภายหลังการ ดำเนินการจัดการความเสี่ยง | | | การ เปลี่ยนแปลง ระดับความ เสี่ยง | ความเสี่ยง คงเหลือ / เกิดขึ้นใหม่ | สรุปความเสี่ยง | | แนวทาง/ มาตรการ จัดการ ความเสี่ยง/ วิธีการ ดำเนินการ สำหรับ ปีถัดไป |
|------------------------|---|---|--|-------------|----------------------------------|---|---|---|-------------|----------------------------------|---|---|----------------|------------------|--|
| | | | โอกาส | ผล กระทบ | คะแนน ระดับ ความ เสี่ยง | | | โอกาส | ผล กระทบ | คะแนน ระดับ ความ เสี่ยง | | | ควบคุม ได้ | ควบคุม ไม่ได้ | |
| ๐๐๒/ ๒๕๖๗ | โครงการลด อุบัติเหตุทาง ถนน ประจำปี งบประมาณ ๒๕๖๗ | แม้จะมีการ รณรงค์หรือ มาตรการลด อุบัติเหตุ แต่บาง คนอาจยังไม่ ปฏิบัติตามกฎ จราจร เช่น การ ขับรถเร็วเกิน กำหนด, การเมา แล้วขับ, หรือ การใช้โทรศัพท์ ขณะขับรถ และอุบัติเหตุที่ เกิดจากการขาด ทักษะในการขับ ขี่ | ๔ | ๓ | ๑๒ | - การรณรงค์ให้ความรู้เกี่ยวกับ การขับขี่ปลอดภัย จัดกิจกรรมการรณรงค์เพื่อให้ ความรู้กับประชาชนเกี่ยวกับ การขับขี่ที่ปลอดภัย เช่น การ ไม่ขับขี่ขณะเมาสุรา, การขับขี่ ด้วยความเร็วที่เหมาะสม, และ การสวมใส่หมวกกันน็อก - การฝึกอบรมผู้ขับขี่ จัดการ อบรมให้กับผู้ขับขี่รถยนต์และ จักรยานยนต์ในเรื่องของกฎ จราจร, การใช้รถอย่าง ปลอดภัย, การให้ความสำคัญ กับการตรวจสอบรถก่อนการ ขับขี่ - รณรงค์ให้สวมหมวกนิรภัยใน การขับขี่รถจักรยานยนต์ ๑๐๐ % | - นักเรียน ผู้ปกครอง เกิด จิตสำนึก ในการ ช่วยป้องกันและลด อุบัติเหตุทางถนน และภายใน สถานศึกษาโดย มุ่งเน้นการป้องกัน และร่วมแก้ไขจุด เสี่ยงต่างๆ ที่อาจจะ เป็นปัจจัยหลักที่ ก่อให้เกิดอุบัติเหตุ ของผู้ใช้รถใช้ถนน รวมทั้งสร้าง จิตสำนึกให้ ประชาชนมีส่วนร่วม ในการ รับผิดชอบต่อสังคม ด้วยการ เสริมสร้าง ความปลอดภัยใน ระบบจราจร | ๓ | ๓ | ๖ | ลดลง | -อาจมีผู้ ร้องเรียน หรือเกิด อุบัติเหตุ ทางถนนอีก | / | | - |

องค์การบริหารส่วนตำบลลำโรง อำเภอโนนไทย จังหวัดนครราชสีมา
รายงานผลการดำเนินการและทบทวนแผนการบริหารความเสี่ยง
ประจำปีงบประมาณ พ.ศ. ๒๕๖๗

| รหัส ความ เสี่ยง | โครงการ / กิจกรรม / ภารกิจ อปท. ที่สำคัญ | ความเสี่ยง | คะแนนระดับ ความเสี่ยง ก่อนการดำเนินการ จัดการความเสี่ยง | | | วิธีการ จัดการความเสี่ยง | ผลดำเนินการจากการ จัดการ ความเสี่ยง | คะแนนระดับ ความเสี่ยงภายหลังการ ดำเนินการจัดการความเสี่ยง | | | การ เปลี่ยนแปลง ระดับความ เสี่ยง | ความเสี่ยง คงเหลือ / เกิดขึ้นใหม่ | สรุปความเสี่ยง | | แนวทาง/ มาตรการ จัดการ ความเสี่ยง/ วิธีการ ดำเนินการ สำหรับ ปีถัดไป |
|------------------------|---|---|--|-------------|----------------------------------|--|--|---|-------------|----------------------------------|---|---|----------------|------------------|--|
| | | | โอกาส | ผล กระทบ | คะแนน ระดับ ความ เสี่ยง | | | โอกาส | ผล กระทบ | คะแนน ระดับ ความ เสี่ยง | | | ควบคุม ได้ | ควบคุม ไม่ได้ | |
| ๐๐๓/ ๒๕๖๗ | งานจัดเก็บ ภาษีและ ค่าธรรมเนียม | มีลูกหนี้ค้างชำระ เกินกว่า ๓ ปี | ๔ | ๓ | ๑๒ | ๑.มีคำสั่งแบ่งงานตาม ภารกิจหน้าที่ ความรับผิดชอบชัดเจน ๒.จัดทำหนังสือแจ้งรัดการ ชำระภาษี แจ้งลูกหนี้ ภาษีครบจำนวนทุกราย ๓.จัดทำแผนที่ภาษีฯ และ นำข้อมูลแผนที่ภาษีฯ มา ใช้ในการจัดเก็บภาษี | - การปฏิบัติงานด้าน การจัดเก็บรายได้ ดำเนินการเป็นไปตาม กฎหมาย ระเบียบ หนังสือสั่งการที่ เกี่ยวข้องมากขึ้น | ๓ | ๓ | ๔ | ลดลง | - | / | | - |
| ๐๐๔/ ๒๕๖๗ | งานการขอ อนุญาตขุดดิน- ถมดิน | ประชาชนไม่ ทราบขั้นตอน เกี่ยวกับการขอ อนุญาต ตาม พระราชบัญญัติ การ ขุดดิน - ถมดิน | ๓ | ๓ | ๔ | - ประชาสัมพันธ์ให้ ประชาชน ในพื้นที่ ทราบเกี่ยวกับพระราช บัญญัติการขุดดิน-ถมดิน เพื่อให้ควบคุมการขอ อนุญาตการขุดดินหรือถม ดินที่เกี่ยวกับการก่อสร้าง หรือกิจการอื่น ให้เป็นไป โดยถูกต้องตามหลัก วิชาการ | - ประชาชนในพื้นที่ ทราบเกี่ยวกับการขอ อนุญาตตาม พระราชบัญญัติการขุด ดิน-ถมดิน ให้เป็นไปโดย ถูกต้องตามหลักวิชาการ มากขึ้น | ๓ | ๒ | ๖ | ลดลง | - | / | | - |

องค์การบริหารส่วนตำบลลำโรง อำเภอโนนไทย จังหวัดนครราชสีมา
รายงานผลการดำเนินการและทบทวนแผนการบริหารความเสี่ยง
ประจำปีงบประมาณ พ.ศ. ๒๕๖๗

| รหัส ความ เสี่ยง | โครงการ / กิจกรรม / ภารกิจ อปท. ที่สำคัญ | ความเสี่ยง | คะแนนระดับ ความเสี่ยง ก่อนการดำเนินการ จัดการความเสี่ยง | | | วิธีการ จัดการความเสี่ยง | ผลดำเนินการจากการ จัดการ ความเสี่ยง | คะแนนระดับ ความเสี่ยงภายหลังการ ดำเนินการจัดการความเสี่ยง | | | การ เปลี่ยนแปลง ระดับความ เสี่ยง | ความเสี่ยง คงเหลือ / เกิดขึ้นใหม่ | สรุปความเสี่ยง | | แนวทาง/ มาตรการ จัดการ ความเสี่ยง/ วิธีการ ดำเนินการ สำหรับ ปีถัดไป |
|------------------------|---|--|--|-------------|----------------------------------|---|---|---|-------------|----------------------------------|---|---|----------------|------------------|--|
| | | | โอกาส | ผล กระทบ | คะแนน ระดับ ความ เสี่ยง | | | โอกาส | ผล กระทบ | คะแนน ระดับ ความ เสี่ยง | | | ควบคุม ได้ | ควบคุม ไม่ได้ | |
| ๐๐๕/ ๒๕๖๗ | - งานบริหาร การศึกษา | ขาดบุคลากร รับผิดชอบ โดยตรงในการ ปฏิบัติงาน | ๓ | ๓ | ๙ | - แต่งตั้งผู้รักษาราชการ แทนผู้อำนวยการกอง การศึกษาฯ - มอบหมายผู้ปฏิบัติ ราชการแทนนักวิชาการ ศึกษา | การปฏิบัติงานในหน้าที่ รับผิดชอบเป็นไปตาม กฎหมาย ระเบียบและ ข้อบังคับและมี ประสิทธิภาพมากขึ้น | ๓ | ๒ | ๖ | ลดลง | - | / | | - |

๙

(นายสุทิน พูนน้อย)

นายกองค์การบริหารส่วนตำบลลำโรง

ภาคผนวก

ภาคผนวก ๑

แบบฟอร์มการจัดทำ

แผนการบริหารจัดการความเสี่ยง

ชื่อหน่วยงาน(๑).....

กำหนดขอบเขตความรับผิดชอบตามประเด็นยุทธศาสตร์/ข้อบัญญัติ/เทศบัญญัติ/อื่น ๆ (ถ้ามี)

ประจำปีงบประมาณ พ.ศ.(๒).....

| (๓) รหัส ความเสี่ยง | (๔) ยุทธศาสตร์ที่รับผิดชอบ | (๕) โครงการ/กิจกรรม/ ภารกิจ อปท. ที่สำคัญ | (๖) งบประมาณ (บาท) | (๗) วัตถุประสงค์ | (๘) ตัวชี้วัด | (๙) เป้าหมาย |
|---------------------------|-------------------------------|---|--------------------------|---------------------|------------------|-----------------|
| | | | | | | |

ลายมือชื่อ.....(๑๐).....

ตำแหน่ง(๑๑).....

วันที่.....เดือน.....(๑๒).....พ.ศ.

คำอธิบายแบบกำหนดขอบเขตความรับผิดชอบตามประเด็นยุทธศาสตร์/ข้อบัญญัติ/เทศบัญญัติ/อื่น ๆ (ถ้ามี)

- (๑) ชื่อ อปท.
- (๒) ปีงบประมาณในการบริหารจัดการความเสี่ยง
- (๓) รหัสความเสี่ยงตามลำดับจำนวนความเสี่ยงโครงการ/กิจกรรม/ภารกิจ อปท. ที่สำคัญ
- (๔) ยุทธศาสตร์ที่รับผิดชอบ โดยระบุโครงการ/กิจกรรม/ภารกิจ อปท. ที่จัดทำขึ้นเพื่อตอบสนองยุทธศาสตร์ใดหรือภารกิจใดของ อปท.
- (๕) โครงการ/กิจกรรม/ภารกิจ อปท. ที่สำคัญต่อการบรรลุวัตถุประสงค์ตามยุทธศาสตร์/ภารกิจ อปท. (โดยระบุโครงการ/กิจกรรม/ภารกิจ อปท. ทั้งหมด หรือโครงการ/กิจกรรม/ภารกิจ อปท. ที่มีความเสี่ยง หรือโครงการ/กิจกรรม/ภารกิจ อปท. ที่มีความเสี่ยงสูง ตามนโยบายของผู้บริหารท้องถิ่น)
- (๖) จำนวนเงินงบประมาณโครงการ/กิจกรรม/ภารกิจ อปท. ตาม (๕) (ถ้ามี)
- (๗) วัตถุประสงค์ตามโครงการ/กิจกรรม/ภารกิจ อปท. ตาม (๕)
- (๘) ตัวชี้วัดของโครงการ/กิจกรรม/ภารกิจ อปท. ตาม (๕)
- (๙) เป้าหมายที่ต้องการสูงสุดของโครงการ/กิจกรรม/ภารกิจ อปท.
- (๑๐) ลายมือชื่อผู้บริหารท้องถิ่น
- (๑๑) ตำแหน่งผู้บริหารท้องถิ่น
- (๑๒) วันเดือนปีที่ลงนาม

ชื่อหน่วยงาน(๑).....
 การวิเคราะห์โอกาส ผลกระทบ และการตอบสนองความเสี่ยง
 ประจำปีงบประมาณ พ.ศ.(๒).....

| (๓) รหัส ความเสี่ยง | (๔) โครงการ/กิจกรรม/ ภารกิจ อปท. ที่สำคัญ | (๕) วัตถุประสงค์ | (๖) ผู้รับผิดชอบ | (๗) ความเสี่ยง | (๘) ประเภท ความเสี่ยง | (๙) คะแนน โอกาส | (๑๐) คะแนน ผลกระทบ | (๑๑) คะแนนระดับ ความเสี่ยง (๙) x (๑๐) | (๑๒) วิธีการ ตอบสนอง ความเสี่ยง |
|---------------------------|---|---------------------|---------------------|-------------------|-----------------------------|-----------------------|--------------------------|--|--|
| | | | | | | | | | |

ลายมือชื่อ.....(๑๓).....
 ตำแหน่ง(๑๔).....
 วันที่.....เดือน.....(๑๕).....พ.ศ.

คำอธิบายแบบการวิเคราะห์โอกาส ผลกระทบ และการตอบสนองความเสี่ยง

- (๑) ชื่อ อปท.
- (๒) ปัญหา/ประมาทในการบริหารจัดการความเสี่ยง
- (๓) รหัสความเสี่ยงตามลำดับจำนวนความเสี่ยง โครงการ/กิจกรรม/ภารกิจ อปท. โดยนำข้อมูลมาจาก แบบ บส. ๑ (๓)
- (๔) โครงการ/กิจกรรม/ภารกิจ อปท. ที่สำคัญต่อการบรรลุวัตถุประสงค์ตามยุทธศาสตร์/ภารกิจ อปท. โดยนำข้อมูลมาจาก แบบ บส. ๑ (๕)
- (๕) วัตถุประสงค์ตามโครงการ/กิจกรรม/ภารกิจ อปท. โดยนำข้อมูลมาจาก แบบ บส. ๑ (๗)
- (๖) ผู้รับผิดชอบ (บุคคลหรือหน่วยงาน หรือบุคคลและหน่วยงาน)
- (๗) ความเสี่ยงที่มีผลกระทบต่อภารกิจ/วัตถุประสงค์โครงการ/กิจกรรม/ภารกิจ อปท.
- (๘) ประเภทความเสี่ยง ประกอบด้วย ๖ ประเภท ดังนี้
๑. ความเสี่ยงด้านกลยุทธ์ (Strategy Risks) คือ ความเสี่ยงที่เกิดจากการกำหนดแผนกลยุทธ์ที่ไม่เหมาะสม หรือความเสี่ยงเกิดจากการนำกลยุทธ์ไปใช้ไม่ถูกต้อง
 ๒. ความเสี่ยงด้านการเงิน (Financial Risks) คือ ความเสี่ยงเกี่ยวกับการบริหารจัดการด้านการเงิน เช่น ความเสี่ยงเกี่ยวกับการเบิกจ่ายเงินไม่ถูกต้อง ความเสี่ยงเกี่ยวกับการรับเงินไม่ถูกต้อง ความเสี่ยงในการไม่ปฏิบัติตามกฎหมายและระเบียบที่เกี่ยวข้องกับการเงินการคลัง รวมถึงความเสี่ยงด้านการทุจริตทางการเงิน เป็นต้น
 ๓. ความเสี่ยงด้านการดำเนินงาน (Operation Risks) คือ ความเสี่ยงที่เกิดจากกระบวนการทำงานที่ไม่มีประสิทธิภาพหรือไม่มีประสิทธิผล
 ๔. ความเสี่ยงด้านการปฏิบัติตามกฎระเบียบ (Legal Risks) คือ ความเสี่ยงที่หน่วยงานไม่ปฏิบัติตาม กฎหมาย ระเบียบ ข้อบังคับ หลักเกณฑ์ ประกาศ มติคณะรัฐมนตรี รวมถึงกฎ/นโยบาย/คู่มือ/แนวทางการปฏิบัติงานของหน่วยงาน
 ๕. ความเสี่ยงด้านเทคโนโลยีสารสนเทศ (Technology Risks) คือ ความเสี่ยงที่เกิดจากเทคโนโลยีสารสนเทศ
 ๖. ความเสี่ยงด้านความน่าเชื่อถือขององค์กร (Reputational Risks) คือ ความเสี่ยงที่ส่งผลกระทบต่อชื่อเสียง ความเชื่อมั่น และความน่าเชื่อถือขององค์กร
- (๙) ระดับคะแนนโอกาสที่จะเกิดความเป็นไปได้หรือความถี่ที่จะเกิดความเสี่ยงตามเกณฑ์ประเมินที่ อปท. กำหนด (โดยอาจกำหนดเป็น ๓ ช่วงคะแนน สูง ปานกลาง ต่ำ หรือ ๕ ช่วงคะแนน สูงมาก สูง ปานกลาง น้อย น้อยที่สุด)
- (๑๐) ระดับคะแนนผลกระทบต่อโครงการ/กิจกรรม/ภารกิจ อปท. ตามเกณฑ์ประเมินที่ อปท. กำหนด (โดยอาจกำหนดเป็น ๓ ช่วงคะแนน สูง ปานกลาง ต่ำ หรือ ๕ ช่วงคะแนน สูงมาก สูง ปานกลาง น้อย น้อยที่สุด)

- (๑๑) คะแนนระดับความเสี่ยงที่ได้จากคะแนนการประเมินโอกาส (๙) คูณคะแนนผลกระทบโครงการ/กิจกรรม/ภารกิจ อปท. (๑๐) และนำคะแนนมาจัดระดับความเสี่ยงตามที่ฝ่ายบริหารกำหนด (โดยอาจกำหนดผลช่วงคะแนนเป็น ๓ ระดับ สูง ปานกลาง ต่ำ)
- (๑๒) วิธีการตอบสนองความเสี่ยงโดยการตัดสินใจเลือกวิธีการจัดการความเสี่ยงวิธีใดวิธีหนึ่ง หรือหลายวิธี โดยคำนึงถึงต้นทุนกับประโยชน์ที่ได้รับเพื่อจัดทำแผนบริหารจัดการความเสี่ยงการตอบสนองความเสี่ยง ประกอบด้วย
๑. ปฏิเสธความเสี่ยงโดยไม่ดำเนินงานในกิจกรรมที่มีความเสี่ยง ได้แก่ กิจกรรมที่มีความเสี่ยงสูง/หน่วยงานไม่สามารถยอมรับความเสี่ยงนั้นได้/ไม่ดำเนินงานในกิจกรรมนั้น
 ๒. การลดโอกาสของความเสี่ยง เช่น ลดโอกาสของความเสี่ยงการทุจริตด้านการเงิน
 ๓. การลดผลกระทบของความเสี่ยง เช่น การทำประกัน/การใช้เครื่องมือป้องกันความเสี่ยงทางการเงิน
 ๔. การโอนความเสี่ยง อาจเลือกใช้วิธีการถ่ายโอนความเสี่ยงที่ไม่สามารถดำเนินการเองได้/ไม่สามารถบริหารจัดการความเสี่ยงได้ ได้แก่ การให้ภาคเอกชนดำเนินการ
 ๕. ยอมรับความเสี่ยงโดยไม่ดำเนินการจัดการความเสี่ยง เนื่องจากความเสี่ยงอยู่ในระดับที่ยอมรับได้
 ๖. ใช้มาตรการการเฝ้าระวัง โดยกำหนดข้อมูลที่ต้องมีการเก็บรวบรวม การวิเคราะห์ การแจ้งเตือน/การดำเนินการเมื่อเหตุการณ์เกิดขึ้น
 ๗. การทำแผนฉุกเฉิน เป็นการระบุขั้นตอนเมื่อเกิดเหตุการณ์ความเสี่ยงขึ้น โดยระบุบุคคลและวิธีการดำเนินการที่ชัดเจน
 ๘. การส่งเสริมหรือผลักดันเหตุการณ์ที่อาจจะเกิดขึ้น เมื่อเหตุการณ์ที่อาจจะเกิดขึ้นส่งผลกระทบเชิงบวกกับองค์กร
- (๑๓) ลายมือชื่อผู้บริหารท้องถิ่น
- (๑๔) ตำแหน่งผู้บริหารท้องถิ่น
- (๑๕) วันเดือนปีที่ลงนาม

ชื่อหน่วยงาน(๑).....

รายงานการจัดทำแผนบริหารความเสี่ยง

ประจำปีงบประมาณ พ.ศ.(๒).....

| (๓) รหัส ความเสี่ยง | (๔) โครงการ/กิจกรรม/ ภารกิจ อปท. ที่สำคัญ | (๕) ความเสี่ยง | (๖) วิธีการตอบสนอง ความเสี่ยง | (๗) ผู้รับผิดชอบ | (๘) วิธีการจัดการความเสี่ยง | (๙) ตัวชี้วัด | (๑๐) ระยะเวลา ดำเนินการ | (๑๑) วิธีการติดตาม และการรายงาน |
|---------------------------|---|-------------------|-------------------------------------|---------------------|--------------------------------|------------------|-------------------------------|---------------------------------------|
| | | | | | | | | |

ลายมือชื่อ.....(๑๒).....

ตำแหน่ง(๑๓).....

วันที่.....เดือน.....(๑๔).....พ.ศ.

คำอธิบายแบบรายงานการจัดทำแผนบริหารความเสี่ยง

- (๑) ชื่อ อปท.
- (๒) ปังบประมาณในการบริหารจัดการความเสี่ยง
- (๓) รหัสความเสี่ยงตามลำดับจำนวนความเสี่ยงของโครงการ/กิจกรรม/ภารกิจ อปท. โดยนำข้อมูลมาจาก แบบ บส. ๒ (๓)
- (๔) โครงการ/กิจกรรม/ภารกิจ อปท. ที่มีความเสี่ยงต่อการบรรลุวัตถุประสงค์ตามยุทธศาสตร์/ภารกิจ อปท. โดยนำข้อมูลมาจาก แบบ บส. ๒ (๔)
- (๕) ความเสี่ยงที่มีผลกระทบต่อการบรรลุวัตถุประสงค์ของโครงการ/กิจกรรม/ภารกิจ อปท. โดยนำข้อมูลมาจาก แบบ บส. ๒ (๗)
- (๖) วิธีการตอบสนองความเสี่ยง โดยนำข้อมูลมาจากแบบ บส. ๒ (๑๒)
- (๗) ผู้รับผิดชอบ โดยนำข้อมูลมาจากแบบ บส. ๒ (๖)
- (๘) วิธีการจัดการความเสี่ยง โดยระบุแนวทางการดำเนินงาน/ขั้นตอนการปฏิบัติงาน/วิธีการดำเนินงาน ตามกฎหมาย ระเบียบ ข้อบังคับ และหนังสือสั่งการที่กำหนด เพื่อให้ความเสี่ยงลดลงหรืออยู่ในระดับที่ยอมรับได้
- (๙) ตัวชี้วัดของโครงการ/กิจกรรม/ภารกิจ อปท. ที่มีความเสี่ยง โดยนำข้อมูลมาจาก แบบ บส. ๑ (๘)
- (๑๐) ระยะเวลาดำเนินการโดยระบุช่วงระยะเวลาในการดำเนินการจัดการความเสี่ยง
- (๑๑) วิธีการติดตาม และการรายงานให้ผู้บริหารทราบ เช่น การประชุม ฯลฯ
- (๑๒) ลายมือชื่อผู้บริหารท้องถิ่น
- (๑๓) ตำแหน่งผู้บริหารท้องถิ่น
- (๑๔) วันเดือนปีที่ลงนาม

ชื่อหน่วยงาน(๑).....

รายงานการติดตามผลการบริหารความเสี่ยง
สำหรับปีงบประมาณ พ.ศ.(๒).....

- รอบ ๓ เดือน
 รอบ ๖ เดือน
 รอบ ๑๒ เดือน

| (๓) รหัส ความเสี่ยง | (๔) โครงการ/กิจกรรม/ ภารกิจ อปท. ที่สำคัญ | (๕) วิธีการจัดการความเสี่ยง | (๖) ระยะเวลา ดำเนินการ | (๗) ผู้รับผิดชอบ | (๘) ผลลัพธ์การดำเนินการ จัดการความเสี่ยง | (๙) เอกสาร/หลักฐาน | (๑๐) ร้อยละ ความ คืบหน้า | (๑๑) ปัญหาอุปสรรค และแนวทาง แก้ไขปัญหา |
|---------------------------|---|--------------------------------|------------------------------|---------------------|--|-----------------------|-----------------------------------|---|
| | | | | | | | | |

ลายมือชื่อ.....(๑๒).....
ตำแหน่ง(๑๓).....
วันที่.....เดือน.....(๑๔).....พ.ศ.

คำอธิบายแบบรายงานการติดตามผลการบริหารความเสี่ยง

- (๑) ชื่อ อปท.
- (๒) ปีงบประมาณในการบริหารจัดการความเสี่ยง
- (๓) รหัสความเสี่ยงตามลำดับจำนวนความเสี่ยงของโครงการ/กิจกรรม/ภารกิจ อปท. โดยนำข้อมูลมาจาก แบบ บส. ๓ (๓)
- (๔) โครงการ/กิจกรรม/ภารกิจ อปท. ที่มีความเสี่ยงต่อการบรรลุวัตถุประสงค์ตามยุทธศาสตร์/ภารกิจ อปท. โดยนำข้อมูลมาจาก แบบ บส. ๓ (๔)
- (๕) วิธีการจัดการความเสี่ยงโดยระบุ แนวทางการดำเนินงาน/ขั้นตอนการปฏิบัติงาน/วิธีการดำเนินงาน ตามกฎหมาย ระเบียบ ข้อบังคับ และหนังสือสั่งการที่กำหนด เพื่อให้ความเสี่ยงลดลงหรืออยู่ในระดับที่ยอมรับได้ โดยนำข้อมูลมาจาก แบบ บส. ๓ (๘)
- (๖) ระยะเวลาดำเนินการ โดยนำข้อมูลมาจาก แบบ บส. ๓ (๑๐)
- (๗) ผู้รับผิดชอบ โดยนำข้อมูลมาจาก แบบ บส. ๓ (๗)
- (๘) ผลลัพธ์การดำเนินการจัดการความเสี่ยงโดยระบุ ผลการดำเนินงาน/ขั้นตอนการปฏิบัติงาน/วิธีการดำเนินงาน ได้ดำเนินการหรือไม่อย่างไร (ระบุแต่ละขั้นตอน/ระบุเป็นภาพรวม)
- (๙) เอกสาร/หลักฐานอ้างอิงประกอบผลการดำเนินการจัดการความเสี่ยง (ระบุแต่ละขั้นตอน/ระบุเป็นภาพรวม)
- (๑๐) ร้อยละความคืบหน้าของการดำเนินการจัดการความเสี่ยง (ระบุแต่ละขั้นตอน/ระบุเป็นภาพรวม)
- (๑๑) ปัญหา อุปสรรค และแนวทางแก้ไขปัญหาในการดำเนินการจัดการความเสี่ยง (ถ้ามี)
- (๑๒) ลายมือชื่อผู้บริหารท้องถิ่น
- (๑๓) ตำแหน่งผู้บริหารท้องถิ่น
- (๑๔) วันเดือนปีที่ลงนาม

ชื่อหน่วยงาน(๑).....

รายงานผลการดำเนินการและทบทวนแผนการบริหารความเสี่ยง

สำหรับปีงบประมาณ พ.ศ.(๒).....

| (๓) รหัส ความเสี่ยง | (๔) โครงการ/ กิจกรรม/ ภารกิจ อปท. ที่สำคัญ | (๕) ความเสี่ยง | (๖) คะแนนระดับ ความเสี่ยง ก่อนการดำเนินการ จัดการความเสี่ยง | | | (๗) วิธีการ จัดการความเสี่ยง | (๘) ผลดำเนินการ จากการจัดการ ความเสี่ยง | (๙) คะแนนระดับ ความเสี่ยง ภายหลังการดำเนินการ จัดการความเสี่ยง | | | (๑๐) การเปลี่ยนแปลง ระดับความเสี่ยง | (๑๑) ความเสี่ยง คงเหลือ/ เกิดขึ้นใหม่ | (๑๒) สรุป ความเสี่ยง | | (๑๓) แนวทาง/ มาตรการจัดการ ความเสี่ยง/ วิธีการ ดำเนินการ สำหรับปิดไป |
|---------------------------|--|-------------------|---|--------------------|--|------------------------------------|--|--|--------------------|--|---|--|----------------------------|------------------|--|
| | | | โอกาส (๑) | ผล กระทบ (๒) | คะแนน ระดับ ความเสี่ยง (๓) = (๑) × (๒) | | | โอกาส (๑) | ผล กระทบ (๒) | คะแนน ระดับ ความเสี่ยง (๓) = (๑) × (๒) | | | ควบคุม ได้ | ควบคุม ไม่ได้ | |
| | | | | | | | | | | | | | | | |

ลายมือชื่อ.....(๑๔).....

ตำแหน่ง(๑๕).....

วันที่.....เดือน.....(๑๖).....พ.ศ.

คำอธิบายแบบรายงานผลการดำเนินการและทบทวนแผนการบริหารความเสี่ยง

- (๑) ชื่อ อปท.
- (๒) ปังบประมาณในการบริหารจัดการความเสี่ยง
- (๓) รหัสความเสี่ยงตามลำดับจำนวนความเสี่ยงของโครงการ/กิจกรรม/ภารกิจ อปท. โดยนำข้อมูลมาจาก แบบ บส. ๔ (๓)
- (๔) โครงการ/กิจกรรม/ภารกิจ อปท. ที่มีความเสี่ยงต่อการบรรลุวัตถุประสงค์ตามยุทธศาสตร์/ภารกิจ อปท. โดยนำข้อมูลมาจาก แบบ บส. ๔ (๔)
- (๕) ความเสี่ยงที่มีผลกระทบต่อการบรรลุวัตถุประสงค์โครงการ/กิจกรรม/ภารกิจ อปท. โดยนำข้อมูลมาจาก แบบ บส. ๓ (๕)
- (๖) คะแนนระดับความเสี่ยง ก่อนการดำเนินการจัดการความเสี่ยง โอกาสที่จะเกิดความเสี่ยง (๑) ผลกระทบต่อโครงการ/กิจกรรม/ภารกิจ อปท. (๒) และคะแนนระดับความเสี่ยงที่ได้จากการประเมินก่อนดำเนินการจัดการความเสี่ยง โดยนำข้อมูลมาจาก แบบ บส. ๒ (๙) (๑๐) (๑๑)
- (๗) วิธีการจัดการความเสี่ยงโดยระบุ/แนวทางการดำเนินงาน/ขั้นตอนการปฏิบัติงาน/วิธีการดำเนินงาน ตามกฎหมาย ระเบียบ ข้อบังคับ และหนังสือสั่งการที่กำหนด เพื่อให้ความเสี่ยงลดลงอยู่ในระดับที่ยอมรับได้ โดยนำข้อมูลมาจาก แบบ บส. ๔ (๕)
- (๘) ผลการดำเนินการจัดการความเสี่ยง (สรุปเป็นภาพรวม)
- (๙) คะแนนระดับความเสี่ยงภายหลังการดำเนินการจัดการความเสี่ยง โดยระบุคะแนนโอกาสที่จะเกิดความเป็นไปได้หรือความถี่ที่จะเกิดความเสี่ยง ตามเกณฑ์ประเมินที่ อปท. กำหนด (โดยอาจกำหนดเป็น ๓ ช่วงคะแนน สูง ปานกลาง ต่ำ หรือ ๕ ช่วงคะแนน สูงมาก สูง ปานกลาง น้อย น้อยที่สุด) (๑) ระบุคะแนนผลกระทบต่อโครงการ/กิจกรรม/ภารกิจ อปท. ตามเกณฑ์ประเมินที่ อปท. กำหนด (โดยอาจกำหนดเป็น ๓ ช่วงคะแนน สูง ปานกลาง ต่ำ หรือ ๕ ช่วงคะแนน สูงมาก สูง ปานกลาง น้อย น้อยที่สุด) (๒) โดยนำคะแนนระดับความเสี่ยงที่ได้จากคะแนนการประเมินโอกาสที่จะเกิดความเสี่ยง (๑) คูณคะแนนผลกระทบต่อโครงการ/กิจกรรม/ภารกิจ อปท. (๒) และนำคะแนนมาจัดระดับความเสี่ยงตามที่ฝ่ายบริหารกำหนด (โดยอาจกำหนดผลช่วงคะแนน เป็น ๓ ระดับ สูง ปานกลาง ต่ำ) (๓)
- (๑๐) การเปลี่ยนแปลงระดับความเสี่ยงโดยการเปรียบเทียบก่อนดำเนินการและภายหลังดำเนินการจัดการความเสี่ยงลดลงหรือไม่ลดลง
- (๑๑) ความเสี่ยงคงเหลือหรือเกิดขึ้นใหม่ภายหลังดำเนินการจัดการความเสี่ยง
- (๑๒) สรุปความเสี่ยงที่ควบคุมได้/ควบคุมไม่ได้ หรืออยู่ในระดับที่ยอมรับได้/ไม่ได้
- (๑๓) แนวทาง/มาตรการจัดการความเสี่ยง/วิธีการดำเนินการสำหรับในปีถัดไป เพื่อควบคุมความเสี่ยงให้อยู่ในระดับที่ยอมรับได้
- (๑๔) ลายมือชื่อผู้บริหารท้องถิ่น
- (๑๕) ตำแหน่งผู้บริหารท้องถิ่น
- (๑๖) วันเดือนปีที่รายงาน

ภาคผนวก ๒

คำสั่งแต่งตั้งคณะกรรมการและ
คณะอนุทำงาน (สำนัก/กอง)
การบริหารจัดการความเสี่ยง



คำสั่งองค์การบริหารส่วนตำบลสำโรง

ที่ ๕๓๔/๒๕๖๗

เรื่อง แต่งตั้งคณะกรรมการบริหารจัดการความเสี่ยงขององค์การบริหารส่วนตำบลสำโรง
ประจำปีงบประมาณ พ.ศ. ๒๕๖๗

ตามหลักเกณฑ์กระทรวงการคลังว่าด้วยมาตรฐานและเกณฑ์ปฏิบัติการบริหารจัดการความเสี่ยงสำหรับหน่วยงานของรัฐ พ.ศ. ๒๕๖๒ เพื่อให้การบริหารจัดการความเสี่ยงขององค์การบริหารส่วนตำบลสำโรงดำเนินการในทุกระดับ (สำนัก/กอง) เพิ่มศักยภาพและขีดความสามารถดำเนินงานบรรลุวัตถุประสงค์ตามยุทธศาสตร์ที่กำหนดไว้ โดยอาศัยอำนาจตามมาตรา ๗๙ แห่งพระราชบัญญัติวินัยการเงินการคลังของรัฐ พ.ศ. ๒๕๖๑ หมวด ๔ การบัญชี การรายงานและการตรวจสอบบัญชี ให้หน่วยงานของรัฐจัดให้มีเกณฑ์ที่กระทรวงการคลังกำหนด จึงแต่งตั้งคณะกรรมการบริหารจัดการความเสี่ยงขององค์การบริหารส่วนตำบลสำโรง ประจำปีงบประมาณ พ.ศ. ๒๕๖๗ ประกอบไปด้วย

| | | | |
|-------------------|---------------|--------------------------------------|---------------------|
| ๑. นายเนติ | สีรัง | ปลัด อบต.สำโรง | ประธานคณะกรรมการ |
| ๒. นายรณฤทธิ์ | หิงส์สันเทียะ | รองปลัด อบต.สำโรง | รองประธานคณะกรรมการ |
| ๓. นางสาวสุภาภรณ์ | บุญเกษมสิน | ผู้อำนวยการกองคลัง | หัวหน้าคณะกรรมการ |
| ๔. นายกิตติรัช | อิมวัฒน์กุล | ผู้อำนวยการกองช่าง | หัวหน้าคณะกรรมการ |
| ๕. นางสาวจรีन्द्र | วิกสูงเนิน | รักษาราชการแทนหัวหน้าสำนักปลัด | หัวหน้าคณะกรรมการ |
| ๖. นายรณฤทธิ์ | หิงส์สันเทียะ | รักษาราชการแทนผู้อำนวยการกองการศึกษา | หัวหน้าคณะกรรมการ |

โดยแต่ละสำนัก/กอง มีคณะกรรมการดังนี้

สำนักปลัด

| | | |
|-------------------|---------------|--------------------------------------|
| ๑. นางสาวจรีन्द्र | วิกสูงเนิน | นักวิเคราะห์นโยบายและแผน |
| ๒. นายปรีชา | ทมกระโทก | นักจัดการงานทั่วไป |
| ๓. นางสาวจรีนพร | เหิกขุนทด | นักทรัพยากรบุคคล |
| ๔. นายอภิรัชต์ | หิงส์สันเทียะ | เจ้าพนักงานพัฒนาชุมชน |
| ๕. นายญาณวัฒน์ | ชวดพุดชา | เจ้าพนักงานป้องกันและบรรเทาสาธารณภัย |

กองคลัง

| | | |
|---------------------|-------------|-----------------------------------|
| ๑. นางบุษยมาศ | ชุนเกาะ | นักวิชาการคลัง |
| ๒. นางสาวนงคันุช | สนธิ์ใหม่ | นักวิชาเงินและบัญชี |
| ๓. นางสมพิช | กวาดค่างพลู | เจ้าพนักงานจัดเก็บรายได้ |
| ๔. นางสาวกัญญารัตน์ | ดีพึงเทียม | ผู้ช่วยเจ้าพนักงานการเงินและบัญชี |
| ๕. นางสาวเบญจมาศ | พูนน้อย | ผู้ช่วยเจ้าพนักงานพัสดุ |

กองช่าง

| | | |
|-------------------|-------------|----------------------|
| ๑. นายรณชัย | หาญนอก | นายช่างโยธาชำนาญงาน |
| ๒. นายประพันธ์กุล | กุลสันเทียะ | นายช่างไฟฟ้าชำนาญงาน |

| | | |
|-------------------------------------|--------------|--|
| ๓. นางสาววิไลวรรณ ชูสันเทียะ | ชูสันเทียะ | เจ้าพนักงานธุรการ |
| ๔. นางสาวมลฤดี สังสกุล | สังสกุล | ผู้ช่วยเจ้าพนักงานธุรการ |
| <u>กองการศึกษา ศาสนาและวัฒนธรรม</u> | | |
| ๑. นายรณฤทธิ์ หิงสันเทียะ | หิงสันเทียะ | รองปลัดอบต.สำโรง รักษาราชการแทน ผู้อำนวยการกองการศึกษา ศาสนาและวัฒนธรรม |
| ๒. นางบุญส่ง วรชาติ | วรชาติ | ครู คศ.๑ |
| ๓. นางสุภาภรณ์ มะลิวัลย์ | มะลิวัลย์ | ครู คศ.๑ |
| ๔. นางสาวณัฐธยาน์ กลิ่นค่างพลู | กลิ่นค่างพลู | ผู้ช่วยเจ้าพนักงานธุรการ |
| ๕. นางสาวบุปผา ลำพันดุง | ลำพันดุง | ผู้ช่วยครูดูแลเด็ก |
| ๖. นางรัชดาภรณ์ งามสันเทียะ | งามสันเทียะ | ผู้ดูแลเด็ก |

โดยให้คณะทำงานมีหน้าที่

๑. ให้จัดทำตารางระบุปัจจัยความเสี่ยง การประเมินความเสี่ยง และวิเคราะห์ความเสี่ยง เพื่อจัดการความเสี่ยงที่เกิดขึ้นของแต่ละงานตามภารกิจบทบาทหน้าที่ ตามแผนงาน/โครงการที่ก่อให้เกิดความเสี่ยงและเข้าร่วมในการจัดทำแผนจัดการความเสี่ยงและนำไปปฏิบัติ

๒. ให้จัดโอกาสที่จะเกิดความเสี่ยง และผลกระทบต่อองค์กร ที่เกิดขึ้นของแต่ละเหตุการณ์ เพื่อจัดลำดับความสำคัญของความเสี่ยงและนำมาจัดการโดยวิธีการหลีกเลี่ยงความเสี่ยง ลดความเสี่ยง ลดความรุนแรงของผลกระทบของความเสี่ยง ตามแผนงาน/โครงการ

๓. รายงานผลการจัดการความเสี่ยงที่ไม่สามารถจัดการให้ลดลง หรือหลีกเลี่ยงความเสี่ยงนั้นได้ ให้กับคณะกรรมการบริหารจัดการความเสี่ยง เพื่อหาทางควบคุมความเสี่ยงนั้นต่อไป

ทั้งนี้ ตั้งแต่บัดนี้เป็นต้นไป

สั่ง ณ วันที่ ๑ เดือน ตุลาคม พ.ศ. ๒๕๖๗



(นายสุทิน พูนน้อย)

นายกองค์การบริหารส่วนตำบลสำโรง

