



แผนพัฒนาบุคลากร ประจำปี 2567
ของ องค์การบริหารส่วนตำบลลำไย
อำเภอโนนไทย จังหวัดนครราชสีมา



งานกรรเจ้ห้หน้ที่
สำนักปลัดอบต.
องค์การบริหารส่วนตำบลลำไย



คำนำ

บุคลากรท้องถิ่นเป็นทรัพยากรบุคคลภาครัฐที่มีบทบาทสำคัญในการขับเคลื่อนภารกิจภาครัฐไปสู่เป้าหมายและสนองตอบความต้องการของประชาชนได้อย่างมีประสิทธิภาพ และพร้อมรับมือจากสถานการณ์ในปัจจุบันที่มีการเปลี่ยนแปลงอยู่ตลอดเวลา การพัฒนาข้าราชการหรือพนักงานส่วนท้องถิ่น ข้าราชการหรือพนักงานครูและบุคลากรทางการศึกษา ลูกจ้างประจำ และพนักงานจ้าง ถือว่าเป็นหัวใจสำคัญ ในกระบวนการบริหารงานบุคคล เพื่อให้องค์การบริหารส่วนตำบลสำโรง ได้พัฒนาบุคลากรให้มีความรู้ ความสามารถ ทักษะและสมรรถนะตามมาตรฐานที่กำหนด การพัฒนาบุคลากรจึงเป็นกลไกสำคัญที่จะ สนับสนุนให้การบริหารงานขององค์การบริหารส่วนตำบลสำโรงมีบุคลากรท้องถิ่นที่มีคุณภาพสูงและมีความ พร้อมในการขับเคลื่อนยุทธศาสตร์ชาติ นโยบายของรัฐและนโยบายสำคัญขององค์กรปกครองส่วนท้องถิ่น ท่ามกลางการเปลี่ยนแปลงอยู่ตลอดเวลา

องค์การบริหารส่วนตำบลสำโรง เห็นถึงความสำคัญในการพัฒนาบุคลากรขององค์กร เพื่อให้ บุคลากรมีความรู้ ความสามารถ ทักษะและสมรรถนะตามมาตรฐานที่กำหนด จึงได้จัดทำแผนพัฒนาบุคลากร ประจำปี ๒๕๖๗ ขึ้น เพื่อใช้เป็นแนวทางในการพนักงานส่วนตำบล พนักงานครูอบต. ลูกจ้างประจำและ พนักงานจ้าง เป็นเครื่องมือในการบริหารงานบุคคล อีกทั้งยังเป็นการพัฒนาเพื่อเพิ่มพูนความรู้ ทักษะ ทักษะที่ดี คุณธรรม จริยธรรมของบุคลากรองค์การบริหารส่วนตำบลสำโรงในการปฏิบัติราชการและตอบสนองความ ต้องการของประชาชนได้อย่างมีประสิทธิภาพและประสิทธิผล

งานกาเจ้าหน้าที่
สำนักปลัดอบต.
สิงหาคม ๒๕๖๖



สารบัญ

| เรื่อง | หน้า |
|--|-----------|
| ส่วนที่ ๑ หลักการและเหตุผล | ๑ |
| ๑.๑ หลักการและเหตุผล | ๑ |
| ๑.๒ วัตถุประสงค์ | ๒ |
| ๑.๓ ขอบเขตและแนวทางในการจัดทำแผนการพัฒนาบุคลากร | ๒ |
| ส่วนที่ ๒ การวิเคราะห์สถานการณ์พัฒนาบุคลากร | ๔ |
| ๒.๑ ภารกิจ อำนาจหน้าที่ขององค์กรปกครองส่วนท้องถิ่น | ๔ |
| ๒.๒ ภารกิจหลักและภารกิจรอง ที่องค์กรปกครองส่วนท้องถิ่นจะดำเนินการ | ๖ |
| ๒.๓ การวิเคราะห์ความต้องการพัฒนาของบุคลากร | ๗ |
| ๒.๔ การวิเคราะห์สภาพแวดล้อม | ๗ |
| ๒.๕ โครงสร้างการแบ่งส่วนราชการตามแผนอัตรากำลัง ๓ ปี | ๙ |
| ๒.๖ อัตรากำลังขององค์กรปกครองส่วนท้องถิ่น | ๑๐ |
| ๒.๗ การจำแนกระดับคุณวุฒิทางการศึกษาของบุคลากร | ๑๓ |
| ๒.๘ สายงานของข้าราชการหรือพนักงานส่วนท้องถิ่นขององค์กรปกครองส่วนท้องถิ่น | ๑๓ |
| ๒.๙ โครงสร้างอายุข้าราชการหรือพนักงานส่วนท้องถิ่น | ๑๔ |
| ๒.๑๐ การสูญเสียกำลังคนจากการเกษียณอายุในระยยะ ๓ ปี | ๑๕ |
| ส่วนที่ ๓ หลักสูตรพัฒนาบุคลากร | ๑๖ |
| ๓.๑ เป้าหมายของการพัฒนา | ๑๖ |
| ๓.๒ หลักสูตรการพัฒนาสำหรับข้าราชการหรือพนักงานส่วนท้องถิ่น | ๑๖ |
| ๓.๓ วิธีการพัฒนาบุคลากรขององค์กรปกครองส่วนท้องถิ่น | ๑๗ |
| ๓.๔ การพัฒนาบุคลากรขององค์กรปกครองส่วนท้องถิ่น | ๒๐ |
| ๓.๕ ประกาศคุณธรรมจริยธรรมของข้าราชการหรือพนักงานส่วนท้องถิ่นและลูกจ้าง | ๒๐ |
| ๓.๖ การพัฒนาข้าราชการหรือพนักงานส่วนท้องถิ่นตามหลักสูตรสายงาน | ๒๑ |
| ส่วนที่ ๔ ยุทธศาสตร์การพัฒนาบุคลากร | ๒๔ |
| ๔.๑ วิสัยทัศน์ (Vision) | ๒๔ |
| ๔.๒ พันธกิจด้านการพัฒนาทรัพยากรบุคคล (Mission) | ๒๔ |
| ๔.๓ ค่านิยม | ๒๔ |
| ๔.๔ เป้าประสงค์ | ๒๕ |
| ๔.๕ ยุทธศาสตร์การพัฒนาบุคลากร | ๒๕ |
| ส่วนที่ ๕ การติดตามประเมินผลการพัฒนาบุคลากร | ๓๒ |
| ๕.๑ ความรับผิดชอบ | ๓๒ |
| ๕.๒ การติดตามและประเมินผล | ๓๒ |
| ๕.๓ บทสรุป | ๓๓ |



สารบัญ

เรื่อง

หน้า

ภาคผนวก

๑. บทสรุปสำหรับผู้บริหารการสำรวจข้อมูลความต้องการฝึกอบรมของบุคลากร
๒. สำเนาคำสั่งแต่งตั้งคณะกรรมการแผนพัฒนาบุคลากร
๓. สำเนารายงานการประชุมคณะกรรมการแผนพัฒนาบุคลากร

ส่วนที่ ๑ หลักการและเหตุผล

๑.๑ หลักการและเหตุผล

๑) รัฐธรรมนูญแห่งราชอาณาจักรไทย มาตรา ๒๕๕ ข (๔) ได้กำหนดไว้ว่า “ให้มีการปรับปรุงและพัฒนาการบริหารงานบุคคลภาครัฐ เพื่อจูงใจให้ผู้มีความรู้ ความสามารถอย่างแท้จริงเข้ามาทำงานในหน่วยงานของรัฐ และสามารถเจริญก้าวหน้าได้ตามความสามารถ และผลสัมฤทธิ์ของงานของแต่ละบุคคล มีความซื่อสัตย์สุจริต กล้าตัดสินใจและกระทำในสิ่งที่ถูกต้อง โดยคิดถึงประโยชน์ส่วนรวมมากกว่าประโยชน์ส่วนตัว มีความคิดสร้างสรรค์และคิดค้นนวัตกรรมใหม่ๆ เพื่อให้การปฏิบัติราชการและการบริหารราชการแผ่นดินเป็นไปอย่างมีประสิทธิภาพ และมีมาตรการคุ้มครองป้องกันบุคลากรภาครัฐจากการใช้อำนาจ โดยไม่เป็นธรรมของผู้บังคับบัญชา

๒) พระราชกฤษฎีกาว่าด้วยหลักเกณฑ์และวิธีการบริหารจัดการบ้านเมืองที่ดี พ.ศ. ๒๕๔๖ กำหนดให้ส่วนราชการมีหน้าที่พัฒนาความรู้ในส่วนราชการเพื่อให้มีลักษณะเป็นองค์การแห่งการเรียนรู้อย่างสม่ำเสมอ โดยต้องรับรู้ข้อมูลข่าวสารและสามารถประมวลผลความรู้ในด้านต่าง ๆ เพื่อนำมาประยุกต์ใช้ในการปฏิบัติราชการได้อย่างถูกต้อง รวดเร็วและเหมาะสมต่อสถานการณ์ รวมทั้งต้องส่งเสริมและพัฒนาความรู้ความสามารถ สร้างวิสัยทัศน์และปรับเปลี่ยนทัศนคติของข้าราชการในสังกัดให้เป็นบุคลากรที่มีประสิทธิภาพและมีการเรียนรู้ร่วมกัน ทั้งนี้ เพื่อประโยชน์ในการปฏิบัติราชการของส่วนราชการให้สอดคล้องกับการบริหารราชการให้เกิดผลสัมฤทธิ์

๓) ตามประกาศหลักเกณฑ์การจัดทำแผนแม่บทการพัฒนาข้าราชการหรือพนักงานส่วนท้องถิ่น และประกาศคณะกรรมการข้าราชการหรือพนักงานส่วนท้องถิ่น เรื่องหลักเกณฑ์และเงื่อนไขเกี่ยวกับการบริหารงานบุคคลขององค์กรปกครองส่วนท้องถิ่น หมวดที่ ๑๒ ส่วนที่ ๓ การพัฒนาข้าราชการหรือพนักงานส่วนท้องถิ่นกำหนดให้องค์กรปกครองส่วนท้องถิ่น (อบจ.เทศบาลอบต. และเมืองพัทยา) มีการพัฒนาผู้ได้รับการบรรจุเข้ารับราชการเป็นข้าราชการหรือพนักงานส่วนท้องถิ่นก่อนมอบหมายหน้าที่ให้ปฏิบัติเพื่อให้รู้ระเบียบแบบแผนของทางราชการ หลักและวิธีปฏิบัติราชการ บทบาท และหน้าที่ของข้าราชการหรือพนักงานส่วนท้องถิ่นในระบอบประชาธิปไตยอันมีพระมหากษัตริย์ทรงเป็นประมุข และแนวทางปฏิบัติตนเพื่อเป็นข้าราชการหรือพนักงานส่วนท้องถิ่นที่ดี โดยองค์กรปกครองส่วนท้องถิ่น (อบจ.เทศบาลอบต. และเมืองพัทยา) ต้องดำเนินการพัฒนาให้ครบถ้วนตามหลักสูตรที่คณะกรรมการข้าราชการหรือพนักงานส่วนท้องถิ่น (ก.จ.จ.ก.ท.จ. และ ก.อบต.จังหวัด) กำหนด และกำหนดให้องค์กรปกครองส่วนท้องถิ่น (อบจ.เทศบาลอบต.และเมืองพัทยา) จัดทำแผนการพัฒนาบุคลากร เพื่อเพิ่มพูนความรู้ ทักษะ ทัศนคติที่ดี คุณธรรม และจริยธรรม อันจะทำให้ปฏิบัติหน้าที่ราชการในตำแหน่งนั้นได้อย่างมีประสิทธิภาพ ในการจัดทำแผนการพัฒนาข้าราชการหรือพนักงานส่วนท้องถิ่น ต้องกำหนดตามกรอบของแผนพัฒนาที่คณะกรรมการกลางข้าราชการหรือพนักงานส่วนท้องถิ่น(ก.จ. ก.ท.และ ก.อบต.) กำหนด โดยให้กำหนดเป็นแผนการพัฒนาบุคลากรขององค์กรปกครองส่วนท้องถิ่น มีระยะเวลา ๓ ปี ตามกรอบของแผนอัตรากำลังขององค์กรปกครองส่วนท้องถิ่น (อบจ.เทศบาลอบต. และเมืองพัทยา) นั้น

๔) สถานการณ์การเปลี่ยนแปลงภายใต้กระแสแห่งการปฏิรูประบบราชการ และการเปลี่ยนแปลงด้านเทคโนโลยีการบริหารจัดการยุคใหม่ ผู้นำหรือผู้บริหารองค์กรต่างๆ ต้องมีความตื่นตัวและเกิดความพยายามปรับตัวในรูปแบบต่างๆ โดยเฉพาะการเร่งรัดพัฒนาทรัพยากรมนุษย์และองค์กร การปรับเปลี่ยนวิธีคิดวิธีการทำงาน เพื่อแสวงหารูปแบบใหม่ ๆ และนำระบบมาตรฐานในระดับต่าง ๆ มาพัฒนาองค์กร ซึ่งนำไปสู่แนวคิดการพัฒนากระบวนการบริหารความรู้ภายในองค์กร เพื่อให้้องค์กรสามารถใช้และพัฒนาความรู้



ที่มีอยู่ภายในองค์การได้อย่างมีประสิทธิภาพและปรับเปลี่ยนวิทยาการความรู้ใหม่มาใช้กับองค์การได้อย่างเหมาะสม

เพื่อให้สอดคล้องกับแนวทางดังกล่าว องค์การบริหารส่วนตำบลลำโรง จึงได้จัดทำแผนการพัฒนาศูนย์บุคลากร ๓ ปีขององค์การบริหารส่วนตำบลลำโรงประจำปีงบประมาณ ๒๕๖๗-๒๕๖๙ ขึ้น เพื่อใช้เป็นแนวทางในการพัฒนา พนักงานส่วนตำบลหรือพนักงานครูและบุคลากรทางการศึกษา ลูกจ้างประจำ และพนักงานจ้างเป็นเครื่องมือในการบริหารงานบุคคล อีกทั้งยังเป็นการพัฒนาเพื่อเพิ่มพูนความรู้ ทักษะ ทักษะที่ดี คุณธรรม จริยธรรมของบุคลากรองค์การบริหารส่วนตำบลลำโรง อำเภอโนนไทย จังหวัดนครราชสีมา ในการปฏิบัติราชการและตอบสนองความต้องการของประชาชนได้อย่างมีประสิทธิภาพและประสิทธิผล

๑.๒ วัตถุประสงค์

๑) เพื่อให้องค์การบริหารส่วนตำบลลำโรงมีการพัฒนาศูนย์บุคลากรขององค์การบริหารส่วนตำบลลำโรงเป็นไปตามหลักสูตรมาตรฐานกำหนดตำแหน่งและตามที่ ก.จ. ก.ท. และ ก.อบต. กำหนด

๒) เพื่อให้องค์การบริหารส่วนตำบลลำโรง มีเครื่องมือในการส่งเสริมให้บุคลากรองค์การบริหารส่วนตำบลลำโรง มีรอบความรู้ ทักษะ และสมรรถนะ ที่เหมาะสมในการปฏิบัติงาน ตามมาตรฐานที่คณะกรรมการข้าราชการหรือพนักงานส่วนท้องถิ่น (ก.จ. ก.ท. และ ก.อบต.)กำหนด

๓) เพื่อให้ข้าราชการหรือพนักงานส่วนท้องถิ่น มีการบริหารการเรียนรู้และพัฒนาตนเอง โดยการประเมินและวางแผนการพัฒนาของตนเองอย่างต่อเนื่อง เพื่อให้สามารถทำงานได้อย่างมีประสิทธิภาพในบริบทที่เปลี่ยนแปลงอย่างรวดเร็ว

๔) เพื่อให้บุคลากรขององค์การบริหารส่วนตำบลลำโรง มีความรู้ทั้งในด้านพื้นฐานในการปฏิบัติราชการ ด้านการพัฒนาเกี่ยวกับงานในหน้าที่ ด้านความรู้ความสามารถและทักษะของงานแต่ละตำแหน่ง ด้านการบริหารและด้านคุณธรรมและจริยธรรม

๕) เพื่อให้องค์การบริหารส่วนตำบลลำโรง สร้างองค์กรแห่งการเรียนรู้ ที่เอื้อให้บุคลากรเกิดการเรียนรู้และการพัฒนาอย่างต่อเนื่อง เพื่อพัฒนาและปรับปรุงการปฏิบัติราชการ สร้างสรรค์นวัตกรรมทั้งผลผลิตและการให้บริการ เพื่อเพิ่มประสิทธิภาพและประสิทธิผลในการบรรลุเป้าหมายตามภารกิจหน้าที่

๑.๓ ขอบเขตและแนวทางในการจัดทำแผนการพัฒนาศูนย์บุคลากร

องค์การบริหารส่วนตำบลลำโรงกำหนดขอบเขตและแนวทางในการจัดทำแผนการพัฒนาศูนย์บุคลากรองค์การปกครองส่วนท้องถิ่น ๓ ปี ตามเหตุผลและความจำเป็นขององค์การบริหารส่วนตำบลลำโรง โดยคณะกรรมการการจัดทำแผนพัฒนาศูนย์บุคลากรขององค์การบริหารส่วนตำบลลำโรง พิจารณาเห็นสมควรให้จัดทำแผนการพัฒนาศูนย์บุคลากรองค์การปกครองส่วนท้องถิ่น โดยให้มีขอบเขต เนื้อหาครอบคลุมในด้านต่าง ๆ ดังต่อไปนี้

๑) การกำหนดหลักสูตร การพัฒนาหลักสูตร วิธีการพัฒนา ระยะเวลาและงบประมาณในการพัฒนาพนักงานส่วนตำบลพนักงานครูและบุคลากรทางการศึกษา ลูกจ้างประจำ และพนักงานจ้างให้มีความสอดคล้องกับตำแหน่งและระดับตำแหน่งในแต่ละสายงาน ที่ดำรงอยู่ตามกรอบแผนพัฒนาศูนย์บุคลากร ๓ ปี

๒) ให้บุคลากรขององค์การบริหารส่วนตำบลลำโรง ต้องได้รับการพัฒนาความรู้ ความสามารถในหลักสูตรใดหลักสูตรหนึ่ง หรือหลายหลักสูตรอย่างน้อยปีละ๑ ครั้ง หรือตามที่มีผู้บริหารท้องถิ่นเห็นสมควร ได้แก่

๑) หลักสูตรความรู้พื้นฐานในการปฏิบัติราชการ ๒) หลักสูตรการพัฒนาเกี่ยวกับงานในหน้าที่รับผิดชอบ



๓) หลักสูตรความรู้ และทักษะเฉพาะของงานในแต่ละตำแหน่งตามมาตรฐานกำหนดตำแหน่ง ๔) หลักสูตรด้านการบริหาร และ ๕) หลักสูตรด้านคุณธรรมและจริยธรรม

๓) วิธีการพัฒนาบุคลากร ให้องค์การบริหารส่วนตำบลสำโรง เป็นหน่วยดำเนินการเอง หรือดำเนินการร่วมกับ ก.จ. ก.ท. และ ก.อบต. หรือ ก.จ.จ. ก.ท.จ.และ ก.อบต.จังหวัด หรือหน่วยงานอื่นโดยวิธีการพัฒนาวิธีใดวิธีหนึ่งหรือหลายวิธีก็ได้ ตามความจำเป็นและความเหมาะสม ได้แก่ ๑) การปฐมนิเทศ ๒) การฝึกอบรม ๓) การศึกษาหรือดูงาน ๔) การประชุม การประชุมเชิงปฏิบัติการ หรือการสัมมนา ๕) การสอนงาน การให้คำปรึกษาหรือวิธีการอื่นที่เหมาะสม และ ๖) การเรียนรู้ผ่านระบบสื่ออิเล็กทรอนิกส์ (e-Learning)

๔) งบประมาณในการดำเนินการพัฒนาองค์การบริหารส่วนตำบลสำโรง ต้องจัดสรรงบประมาณสำหรับการพัฒนาบุคลากรตามแผนการพัฒนาบุคลากรอย่างชัดเจนแน่นอน โดยคำนึงถึงความประหยัดคุ้มค่า เพื่อให้การพัฒนาบุคลากรเป็นไปอย่างมีประสิทธิภาพและประสิทธิผล

๕) การติดตามประเมินผล ให้องค์การบริหารส่วนตำบลสำโรง กำหนดการติดตามประเมินผลการพัฒนาบุคลากรให้สอดคล้องกับทักษะ ความรู้ และสมรรถนะของข้าราชการหรือพนักงานส่วนท้องถิ่นให้บรรลุผลสัมฤทธิ์ตามแผนพัฒนาบุคลากร และเพื่อให้เป็นประโยชน์ในการวางแผนอัตรากำลัง การวางแผนบริหารบุคลากร การวางแผนเส้นทางความก้าวหน้าของบุคลากรซึ่งมีความสำคัญและจำเป็นในการพัฒนาองค์กรปกครองส่วนท้องถิ่นและการวางแผนพัฒนาบุคลากรองค์กรปกครองส่วนท้องถิ่น ๓ ปีถัดไป

ส่วนที่ ๒ การวิเคราะห์สถานการณ์พัฒนาบุคลากร

๒.๑ ภารกิจ อำนาจหน้าที่ขององค์กรปกครองส่วนท้องถิ่น

องค์การบริหารส่วนตำบลสำโรงได้วิเคราะห์ภารกิจ อำนาจหน้าที่ ความรับผิดชอบ โดยพิจารณาจากพระราชบัญญัติองค์การบริหารส่วนตำบล พ.ศ.๒๕๓๗ และที่แก้ไขเพิ่มเติมถึงปัจจุบันและ พระราชบัญญัติกำหนดแผนและขั้นตอนการกระจายอำนาจให้แก่องค์กรปกครองส่วนท้องถิ่น พ.ศ.๒๕๔๒ และแก้ไขเพิ่มเติมโดยพิจารณาให้สอดคล้องกับร่างหรือแผนอัตรากำลัง ๓ ปี ประจำปีงบประมาณ พ.ศ.๒๕๖๗ – ๒๕๖๙ ดังนี้

(๑) ด้านโครงสร้างพื้นฐาน มีภารกิจที่เกี่ยวข้อง ดังนี้

- ๑) การจัดให้มีและบำรุงรักษาทางบก ทางน้ำและทางระบายน้ำ(มาตรา ๑๖ (๒))
- ๒) การสาธารณสุข โภคและการก่อสร้างอื่นๆ (มาตรา ๑๖ (๔))
- ๓) การสาธารณสุข(มาตรา ๑๖ (๕))
- ๔) ให้มีน้ำเพื่อการอุปโภค บริโภคและการเกษตร(มาตรา ๖๘ (๑))
- ๕) ให้มีและบำรุงการไฟฟ้าหรือแสงสว่างโดยวิธีอื่น(มาตรา ๖๘ (๒))
- ๖) การผังเมือง(มาตรา ๖๘ (๑๓))
- ๗) การควบคุมอาคาร(มาตรา ๑๖ (๒๘))

(๒) ด้านส่งเสริมคุณภาพชีวิต มีภารกิจที่เกี่ยวข้อง ดังนี้

- ๑) การจัดการศึกษา (มาตรา ๑๖ (๙))
- ๒) การสังคมสงเคราะห์ และการพัฒนาคุณภาพชีวิตเด็ก สตรี คนชราและผู้ด้อยโอกาส (มาตรา ๑๖(๑๐))
- ๓) การส่งเสริมกีฬา(มาตรา ๑๖ (๑๔))
- ๔) การสาธารณสุข การอนามัยครอบครัว และการรักษาพยาบาล(มาตรา ๑๖ (๑๙))
- ๕) การควบคุมการเลี้ยงสัตว์(มาตรา ๑๖ (๒๑))
- ๖) ป้องกันโรคและระงับโรคติดต่อ(มาตรา ๖๗ (๓))
- ๗) การส่งเสริมพัฒนาสตรีเด็ก เยาวชน ผู้สูงอายุและผู้พิการ(มาตรา ๖๗ (๖))
- ๘) รักษาความสะอาดของถนน ทางน้ำ ทางเดิน และที่สาธารณะ รวมทั้งกำจัดมูลฝอย สิ่งปฏิกูล (มาตรา ๖๗ (๒))

(๓) ด้านการจัดระเบียบชุมชน สังคม และการรักษาความสงบเรียบร้อย มีภารกิจที่เกี่ยวข้อง ดังนี้

- ๑) การส่งเสริมประชาธิปไตย ความเสมอภาค และสิทธิเสรีภาพของประชาชน (มาตรา ๑๖ (๑๕))
- ๒) การรักษาความสะอาด และความเป็นระเบียบเรียบร้อยของบ้านเมือง (มาตรา ๑๖ (๑๗))
- ๓) การป้องกันและบรรเทาสาธารณภัย(มาตรา ๖๗ (๔))
- ๔) การรักษาความสงบเรียบร้อย การส่งเสริมและสนับสนุนการป้องกันและรักษาความปลอดภัยในชีวิตและทรัพย์สิน(มาตรา ๖๗ (๓๐))

(๔) ด้านการวางแผน การส่งเสริมการลงทุน พาณิชยกรรมและการท่องเที่ยว มีภารกิจที่เกี่ยวข้อง ดังนี้

- ๑) การจัดทำแผนพัฒนาท้องถิ่นของตนเอง (มาตรา ๑๖ (๑))
- ๒) การส่งเสริม การฝึกและประกอบอาชีพ(มาตรา ๑๖ (๖))
- ๓) บำรุงและส่งเสริมการประกอบอาชีพของราษฎร (มาตรา ๖๘ (๗))
- ๔) การพาณิชย์และการส่งเสริมการลงทุน(มาตรา ๑๖ (๗))
- ๕) ให้มีและส่งเสริมกลุ่มเกษตรกรและกิจการสหกรณ์(มาตรา ๖๘ (๕))

(๕) ด้านการบริหารจัดการและการอนุรักษ์ทรัพยากรธรรมชาติและสิ่งแวดล้อม มีภารกิจที่เกี่ยวข้อง ดังนี้

- ๑) การกำจัดมูลฝอย สิ่งปฏิกูลและน้ำเสีย(มาตรา ๑๖ (๑๘))
- ๒) คุ้มครองดูแล และบำรุงรักษาทรัพยากรธรรมชาติและสิ่งแวดล้อม(มาตรา ๖๗ (๗))
- ๓) รักษาความสะอาดของถนน ทางน้ำ ทางเดิน และที่สาธารณะ รวมทั้งกำจัดมูลฝอย และสิ่งปฏิกูล (มาตรา ๖๗ (๒))

(๖) ด้านการศาสนา ศิลปวัฒนธรรม จารีตประเพณี และภูมิปัญญาท้องถิ่น มีภารกิจที่เกี่ยวข้อง ดังนี้

- ๑) จัดการส่งเสริมและสนับสนุนการจัดการศึกษา ศาสนาวัฒนธรรม และการฝึกอบรมให้แก่ประชาชน รวมทั้งการจัดการหรือสนับสนุนการดูแลและพัฒนาเด็กเล็กตามแนวทางที่เสนอแนะจากกองทุนเพื่อความเสมอภาคทางการศึกษา (มาตรา ๖๗ (๕))
- ๒) การบำรุงรักษาศิลปะ จารีตประเพณี ภูมิปัญญาท้องถิ่น และวัฒนธรรมอันดีของท้องถิ่น (มาตรา ๖๗ (๘))
- ๓) การส่งเสริมการกีฬา (มาตรา ๑๖ (๑๔))

(๗) ด้านการบริหารจัดการและการสนับสนุนการปฏิบัติภารกิจของส่วนราชการและองค์กรปกครองส่วนท้องถิ่น มีภารกิจที่เกี่ยวข้อง ดังนี้

- ๑) ส่งเสริมการมีส่วนร่วมของราษฎรในการพัฒนาท้องถิ่น (มาตรา ๑๖ (๑๖))
- ๒) กิจการอันใดที่เป็นผลประโยชน์ของประชาชนในท้องถิ่นตามที่คณะกรรมการประกาศกำหนด (มาตรา ๑๖ (๓๑))
- ๓) ปฏิบัติหน้าที่อื่นตามที่ทางราชการมอบหมายโดยจัดสรรงบประมาณ หรือบุคลากรให้ตามความจำเป็นและสมควร (มาตรา ๖๗ (๙))

หมายเหตุมาตรา ๖๗ มาตรา ๖๘ หมายถึง มาตรากฎหมายตามพระราชบัญญัติสภาตำบลและองค์การบริหารส่วนตำบล พ.ศ. ๒๕๓๗ และแก้ไขเพิ่มเติม มาตรา ๑๖ หมายถึง พ.ร.บ. กำหนดแผนและขั้นตอนการกระจายอำนาจให้แก่องค์กรปกครองส่วนท้องถิ่น พ.ศ. ๒๕๔๒และแก้ไขเพิ่มเติม



๒.๒ การกิจหลักและการกิจรองที่องค์กรปกครองส่วนท้องถิ่นจะดำเนินการ

องค์การบริหารส่วนตำบลสำโรงได้วิเคราะห์ภารกิจอำนาจหน้าที่ขององค์การบริหารส่วนตำบล ตามพระราชบัญญัติสภาตำบลและองค์การบริหารส่วนตำบล พ.ศ. ๒๕๓๗ และแก้ไขเพิ่มเติมถึงปัจจุบัน และพระราชบัญญัติกำหนดแผนและขั้นตอนการกระจายอำนาจให้แก่องค์กรปกครองส่วนท้องถิ่น พ.ศ.๒๕๔๒ แล้วพิจารณาเห็นว่าภารกิจหลัก และการกิจรอง ที่ต้องดำเนินการ ดังนี้

(๑) การกิจหลัก

๑. การพัฒนาโครงสร้างพื้นฐาน
๒. การสาธารณสุข การเฝ้าระวังและควบคุมโรคติดต่อ
๓. การป้องกันและบรรเทาสาธารณภัย
๔. การสังคมสงเคราะห์ และการพัฒนาคุณภาพชีวิตเด็ก สตรี คนชราและผู้ด้อยโอกาส
๕. การศึกษา ศาสนาและวัฒนธรรม

(๒) การกิจรอง

๑. การสาธารณสุขโรคและการก่อสร้างอื่นๆ
๒. การสนับสนุนและส่งเสริมอาชีพ
๓. คุ้มครองดูแล และบำรุงรักษาทรัพยากรธรรมชาติและสิ่งแวดล้อม

๒.๓ การวิเคราะห์ความต้องการพัฒนาบุคลากร

องค์การบริหารส่วนตำบลสำโรง ได้ดำเนินการสำรวจความต้องการของบุคลากร เพื่อนำมาวิเคราะห์และสรุปความต้องการของบุคลากรในการจัดทำแผนพัฒนาบุคลากรให้มีประสิทธิภาพสอดคล้องกับความต้องการของบุคลากรและองค์การบริหารส่วนตำบลสำโรง ในการพัฒนาทักษะ ความรู้ และการพัฒนา งานของบุคลากร ดังนี้

(๑) ความต้องการด้านทักษะ

- ๑) ทักษะการใช้คอมพิวเตอร์
- ๒) ทักษะการบริหารโครงการ
- ๓) ทักษะการประสานงาน
- ๔) ทักษะการเขียนหนังสือราชการ
- ๕) ทักษะการเขียนรายงานและสรุปรายงาน
- ๖) ทักษะในการสื่อสาร การนำเสนอ และถ่ายทอดความรู้

(๒) ความต้องการด้านความรู้

- ๑) ความรู้ที่จำเป็นในงาน
- ๒) ความรู้เรื่องกฎหมาย
- ๓) ความรู้เรื่องงานธุรการและงานสารบรรณ
- ๔) ความรู้เรื่องจัดซื้อจัดจ้างและกฎระเบียบพัสดุ
- ๕) ความรู้เรื่องระบบการบริหารงานการคลังภาครัฐ ด้วยระบบอิเล็กทรอนิกส์ (GFMIS)
- ๖) ความรู้เรื่องการทำงานการเงินและงบประมาณ

(๓) ความต้องการพัฒนางาน

- ๑) งานจัดทำงบประมาณและแผนพัฒนาท้องถิ่น
- ๒) งานช่าง
- ๓) งานสาธารณสุข
- ๔) งานป้องกันและบรรเทาสาธารณภัย
- ๕) งานสวัสดิการสังคม
- ๖) งานการศึกษา ศาสนา และวัฒนธรรม
- ๗) งานธุรการและสารบรรณ
- ๘) งานจัดซื้อจัดจ้างและบริหารพัสดุ

๒.๔ การวิเคราะห์สภาพแวดล้อม

องค์การบริหารส่วนตำบลสำโรง ได้วิเคราะห์สภาพแวดล้อมทั้งปัจจัยภายในและปัจจัยภายนอกที่มีผลต่อการบริหารงานบุคคล ซึ่งเป็นเครื่องมือในการประเมินสถานการณ์สำหรับจัดทำแผนพัฒนาบุคลากรที่จะช่วยให้องค์การบริหารส่วนตำบลสำโรงสามารถวิเคราะห์ จุดแข็ง จุดอ่อน โอกาส และอุปสรรคที่มีผลต่อองค์การบริหารส่วนตำบลสำโรง อันจะเป็นประโยชน์ในการพัฒนาทักษะ ความรู้ และการพัฒนางานของบุคลากร ดังนี้

(๑) **จุดแข็ง (Strengths)** เป็นการวิเคราะห์ปัจจัยภายในขององค์การบริหารส่วนตำบลสำโรง ว่ามีปัจจัยภายในองค์กรใดที่เป็นข้อได้เปรียบหรือจุดเด่นที่ควรนำมาใช้ในการจัดทำแผนพัฒนาบุคลากรองค์กรปกครองส่วนท้องถิ่นได้ และควรดำรงไว้เพื่อการเสริมสร้างความเข้มแข็งขององค์การบริหารส่วนตำบลสำโรง ดังนี้

- ๑) การกำหนดส่วนราชการเหมาะสมกับงานและหน้าที่ที่ปฏิบัติชัดเจน

- ๒) ผู้บริหารมีการส่งเสริมการพัฒนาของบุคลากรอย่างสม่ำเสมอ
- ๓) มีการใช้ระบบเทคโนโลยีที่ทันสมัยอยู่เสมอ สามารถปฏิบัติงานได้อย่างรวดเร็ว
- ๔) ได้รับการสนับสนุนการพัฒนาทั้งด้านวิชาการและระเบียบ กฎหมายอยู่เสมอ
- ๕) เจ้าหน้าที่มีความรู้ ความสามารถ ศักยภาพในการปฏิบัติหน้าที่ของตนเอง

(๒) **จุดอ่อน (Weaknesses)** เป็นการวิเคราะห์ปัจจัยภายในขององค์การบริหารส่วนตำบลสำโรง ว่ามีปัจจัยภายในองค์กรใดที่เป็นข้อเสียเปรียบหรือจุดด้อยที่ควรปรับปรุงให้ดีขึ้นในการจัดทำแผนพัฒนาบุคลากร องค์กรปกครองส่วนท้องถิ่นได้ และขจัดให้หมดไป อันจะเป็นประโยชน์ต่อองค์การบริหารส่วนตำบลสำโรง ดังนี้

- ๑) การปฏิบัติงานระหว่างส่วนราชการยังขาดการทำงานแบบบูรณาการเชื่อมโยงกัน
- ๒) เจ้าหน้าที่ยังขาดความรู้ที่เป็นระบบและเหมาะสมกับการปฏิบัติงาน
- ๓) เจ้าหน้าที่ยังขาดความตระหนักและรับผิดชอบต่อนหน้าที่ของตนเอง
- ๔) ขาดการสร้างวัฒนธรรมที่ดีขององค์กร และคุณธรรม จริยธรรม เพื่อให้เกิดแรงจูงใจ ขวัญและกำลังใจ ในการปฏิบัติหน้าที่
- ๕) ข้าราชการยังขาดระเบียบวินัยที่ดีในการทำงาน
- ๖) บางภารกิจงานยังขาดเจ้าหน้าที่ปฏิบัติงานเฉพาะตำแหน่ง
- ๗) เจ้าหน้าที่ขาดการให้ความสำคัญกับการพัฒนาความรู้ในตำแหน่งหน้าที่
- ๘) ขาดความร่วมมือจากเจ้าหน้าที่บางกลุ่มในการเข้าร่วมการฝึกอบรม

(๓) **โอกาส (Opportunities)** เป็นการวิเคราะห์ปัจจัยภายนอกขององค์การบริหารส่วนตำบลสำโรง ว่ามีปัจจัยภายนอกองค์กรใดที่สามารถส่งผลกระทบที่เป็นประโยชน์ทั้งทางตรงและทางอ้อมต่อการดำเนินการ จัดทำแผนพัฒนาบุคลากรองค์กรปกครองส่วนท้องถิ่นได้และองค์การบริหารส่วนตำบลสำโรง สามารถสร้าง เป็นโอกาสหรือนำข้อดีมาเสริมสร้างให้หน่วยงานเข้มแข็ง

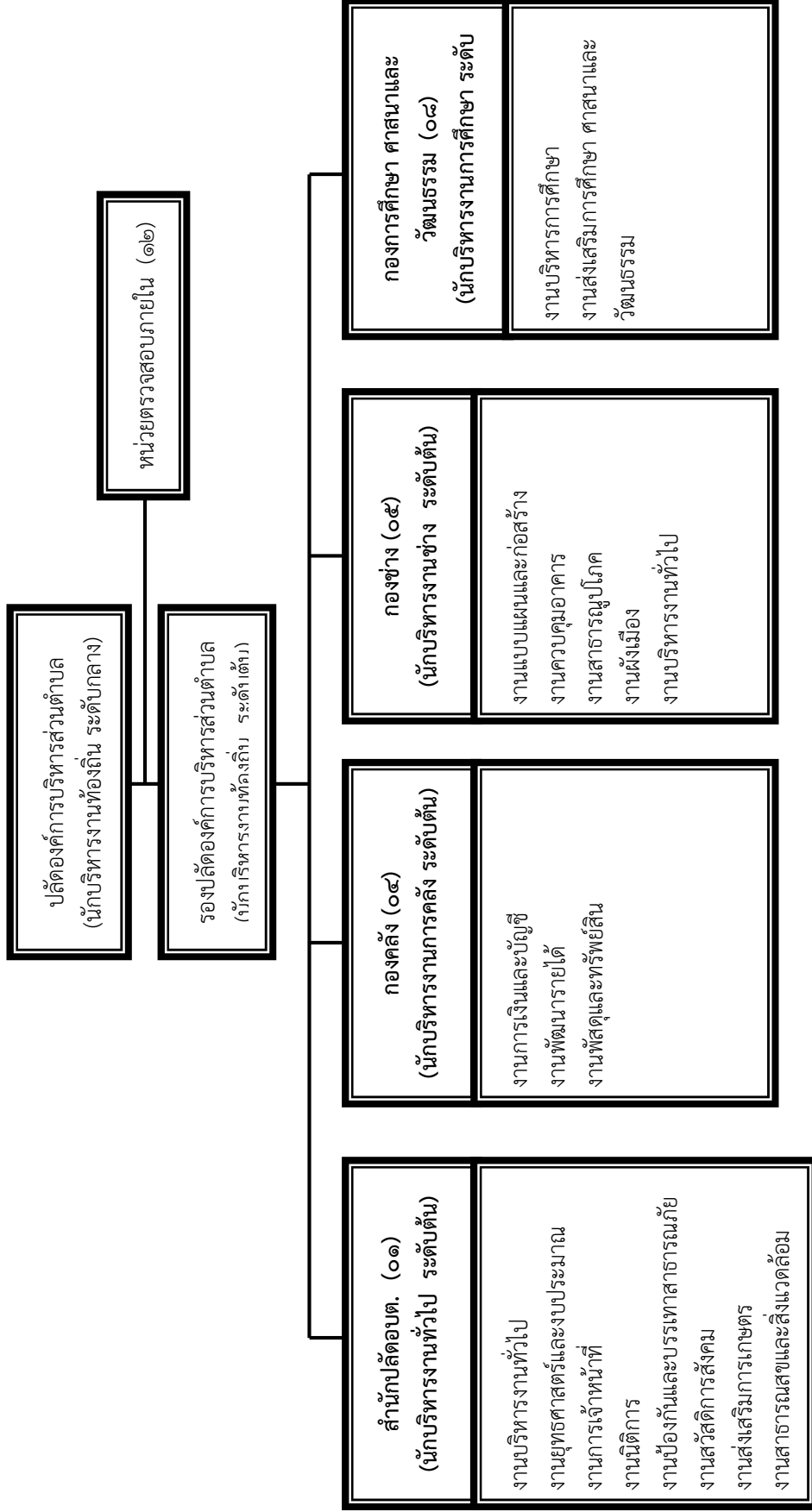
- ๑) นโยบายของรัฐบาลเอื้อต่อการพัฒนาและการบริหารงานขององค์กรปกครองส่วนท้องถิ่น
- ๒) กรมส่งเสริมการปกครองท้องถิ่นสนับสนุนการพัฒนาบุคลากรในหลักสูตรต่าง ๆ อย่างต่อเนื่อง
- ๓) ความเจริญก้าวหน้าทางเทคโนโลยีสารสนเทศ ทำให้ได้รับข้อมูลข่าวสารต่าง ๆ ที่จำเป็นต่อการปฏิบัติงานอยู่เสมอ
- ๔) ประชาชนมีส่วนร่วมต่อการปฏิบัติงานขององค์กรปกครองส่วนท้องถิ่น
- ๕) รัฐบาลมีการกระจายอำนาจและภารกิจให้องค์กรปกครองส่วนท้องถิ่นมากขึ้น

(๔) **อุปสรรค (Threats)** เป็นการวิเคราะห์ปัจจัยภายนอก องค์กรการบริหารส่วนตำบลสำโรง ว่ามีปัจจัยภายนอกองค์กรใดที่สามารถส่งผลกระทบเป็นภัยคุกคามก่อให้เกิดผลเสียทั้งทางตรงและทางอ้อมใน การจัดทำแผนพัฒนาบุคลากรองค์กรปกครองส่วนท้องถิ่นได้ และจำเป็นต้องปรับกลยุทธ์หรือขจัดอุปสรรคหรือภัย คุกคามขององค์การบริหารส่วนตำบลสำโรง ดังนี้

- ๑) การจัดสรรงบประมาณของรัฐให้กับองค์กรปกครองส่วนท้องถิ่นไม่เพียงพอ
- ๒) ระเบียบกฎหมายมีการเปลี่ยนแปลงอยู่ตลอดเวลา
- ๓) ภัยธรรมชาติที่ส่งผลกระทบต่อการบริหารงานขององค์กรปกครองส่วนท้องถิ่น
- ๔) การเปลี่ยนแปลงนโยบายของรัฐบาลมีการเปลี่ยนแปลงบ่อยครั้ง
- ๕) การถ่ายโอนภารกิจบางส่วนจากส่วนกลางไปให้องค์กรปกครองส่วนท้องถิ่น ไม่ได้ ถ่ายโอนบุคลากรและงบประมาณ



๒.๕ โครงสร้างการแบ่งส่วนราชการตามแผนอัตรากำลัง ๓ ปี



| สำนักปลัด/กอง | ปลัดอบต./รองปลัด | หน่วยตรวจสอบภายใน | สำนักปลัดอบต. | กองคลัง | กองช่าง | กองการศึกษา | รวม |
|---------------|------------------|-------------------|---------------|---------|---------|-------------|-----|
| มีนครอง | ๒ | ๑ | ๑๐ | ๗ | ๑๑ | ๖ | ๓๗ |
| ว่าง | - | - | ๓ | ๓ | ๓ | ๔ | ๑๓ |
| รวม | ๒ | ๑ | ๑๓ | ๑๐ | ๑๔ | ๑๐ | ๕๐ |

๒.๖ กรอบอัตรากำลัง ๓ ปี ขององค์กรปกครองส่วนท้องถิ่น

องค์การบริหารส่วนตำบลสำโรง ได้ดำเนินการวิเคราะห์ข้อมูลอัตรากำลังขององค์การบริหารส่วนตำบลสำโรง ที่มีผลต่อการบริหารงานบุคคล ซึ่งเป็นเครื่องมือในการประเมินสถานการณ์สำหรับจัดทำแผนพัฒนาบุคลากร ที่จะช่วยให้องค์การบริหารส่วนตำบลสำโรงวิเคราะห์อัตรากำลังที่มีผลต่อองค์การบริหารส่วนตำบลสำโรง ทั้งกรอบอัตรากำลังการจำแนกระดับคุณวุฒิทางการศึกษาของบุคลากรสายงานของพนักงานส่วนตำบล โครงสร้างอายุ จำแนกตามประเภทตำแหน่งการสูญเสียกำลังคนจากการเกษียณอายุ ในระยะ ๓ ปี (ประจำปีงบประมาณ พ.ศ.๒๕๖๗ – ๒๕๖๙)

| ส่วนราชการ | กรอบอัตรากำลังเดิม | กรอบอัตรากำลังที่คาดว่าจะต้องใช้ในช่วงระยะเวลา ๓ ปีข้างหน้า | | | อัตรากำลังคนเพิ่ม/ลด | | | หมายเหตุ |
|---|--------------------|---|------|------|----------------------|------|------|---------------------|
| | | ๒๕๖๗ | ๒๕๖๘ | ๒๕๖๙ | ๒๕๖๗ | ๒๕๖๘ | ๒๕๖๙ | |
| ปลัดองค์การบริหารส่วนตำบล (นักบริหารงานท้องถิ่น ระดับกลาง) | ๑ | ๑ | ๑ | ๑ | - | - | - | |
| รองปลัดองค์การบริหารส่วนตำบล (นักบริหารงานท้องถิ่น ระดับต้น) | ๑ | ๑ | ๑ | ๑ | - | - | - | |
| สำนักปลัดอบต. (๐๑) | | | | | | | | |
| หัวหน้าสำนักปลัดอบต. (นักบริหารงานทั่วไป ระดับต้น) | ๑ | ๑ | ๑ | ๑ | - | - | - | ว่างเดิม |
| นักวิเคราะห์นโยบายและแผน (ปก./ชก.) | ๑ | ๑ | ๑ | ๑ | - | - | - | |
| นักจัดการงานทั่วไป (ปก./ชก.) | ๑ | ๑ | ๑ | ๑ | - | - | - | |
| นักทรัพยากรบุคคล (ปก./ชก.) | ๑ | ๑ | ๑ | ๑ | - | - | - | |
| เจ้าพนักงานพัฒนาชุมชน (พง./ชง.) | ๑ | ๑ | ๑ | ๑ | - | - | - | |
| เจ้าพนักงานป้องกันและบรรเทา สาธารณภัย (พง./ชง.) | ๑ | ๑ | ๑ | ๑ | - | - | - | |
| พนักงานจ้างตามภารกิจ (มีคุณวุฒิ) | | | | | | | | |
| ผู้ช่วยเจ้าพนักงานธุรการ | ๑ | ๑ | ๑ | ๑ | - | - | - | |
| พนักงานจ้างทั่วไป | | | | | | | | |
| คนงาน | ๔ | ๔ | ๔ | ๔ | - | - | - | ว่างเดิม ๑ อัตรา |
| พนักงานขับรถยนต์ | ๑ | ๑ | ๑ | ๑ | - | - | - | ว่างเดิม |
| พนักงานขับเครื่องจักรกลขนาดเบา | ๑ | ๑ | ๑ | ๑ | - | - | - | |
| กองคลัง (๐๔) | | | | | | | | |
| ผู้อำนวยการกองคลัง (นักบริหารงานการคลัง ระดับต้น) | ๑ | ๑ | ๑ | ๑ | - | - | - | |
| นักวิชาการเงินและบัญชี (ปก./ชก.) | ๑ | ๑ | ๑ | ๑ | - | - | - | |
| นักวิชาการคลัง (ปก./ชก.) | ๑ | ๑ | ๑ | ๑ | - | - | - | |



| ส่วนราชการ | กรอบ อัตรากำลัง เดิม | กรอบอัตราตำแหน่งที่คาดว่าจะต้องใช้ในช่วง ระยะเวลา ๓ ปีข้างหน้า | | | อัตรากำลังคน เพิ่ม/ลด | | | หมายเหตุ |
|--|----------------------------|---|------|------|--------------------------|------|------|----------|
| | | ๒๕๖๗ | ๒๕๖๘ | ๒๕๖๙ | ๒๕๖๗ | ๒๕๖๘ | ๒๕๖๙ | |
| นักวิชาการจัดเก็บรายได้ (ปก./ชก.) | ๑ | ๑ | ๑ | ๑ | | | | ว่างเดิม |
| เจ้าพนักงานพัสดุ (ปง./ชง.) | ๑ | ๑ | ๑ | ๑ | - | - | - | ว่างเดิม |
| เจ้าพนักงานการเงินและบัญชี (ปง./ชง.) | ๑ | ๑ | ๑ | ๑ | - | - | - | ว่างเดิม |
| ลูกจ้างประจำ | | | | | | | | |
| เจ้าพนักงานจัดเก็บรายได้ | ๑ | ๑ | ๑ | ๑ | - | - | - | |
| พนักงานจ้างตามภารกิจ (มีคุณวุฒิ) | | | | | | | | |
| ผู้ช่วยเจ้าพนักงานการเงินและบัญชี | ๑ | ๑ | ๑ | ๑ | - | - | - | |
| ผู้ช่วยเจ้าพนักงานจัดเก็บรายได้ | ๑ | ๑ | ๑ | ๑ | - | - | - | |
| ผู้ช่วยเจ้าพนักงานพัสดุ | ๑ | ๑ | ๑ | ๑ | - | - | - | |
| กองช่าง (๐๕) | | | | | | | | |
| ผู้อำนวยการกองช่าง (นักบริหารงานช่าง ระดับต้น) | ๑ | ๑ | ๑ | ๑ | - | - | - | |
| วิศวกรโยธา (ปก./ชก.) | ๑ | ๑ | ๑ | ๑ | - | - | - | ว่างเดิม |
| นักจัดการงานช่าง (ปก./ชก.) | ๑ | ๑ | ๑ | ๑ | - | - | - | ว่างเดิม |
| นายช่างโยธา (ปง./ชง.) | ๑ | ๑ | ๑ | ๑ | - | - | - | |
| นายช่างไฟฟ้า (ปง./ชง.) | ๑ | ๑ | ๑ | ๑ | - | - | - | |
| เจ้าพนักงานธุรการ (ปง./ชง.) | ๑ | ๑ | ๑ | ๑ | - | - | - | |
| พนักงานจ้างตามภารกิจ (มีคุณวุฒิ) | | | | | | | | |
| ผู้ช่วยนายช่างโยธา | ๑ | ๑ | ๑ | ๑ | - | - | - | ว่างเดิม |
| ผู้ช่วยนายช่างไฟฟ้า | ๑ | ๑ | ๑ | ๑ | - | - | - | |
| ผู้ช่วยเจ้าพนักงานธุรการ | ๑ | ๑ | ๑ | ๑ | - | - | - | |
| พนักงานจ้างทั่วไป | | | | | | | | |
| คนงาน | ๔ | ๔ | ๔ | ๔ | - | - | - | |
| พนักงานขับเครื่องจักรกลขนาดเบา | ๑ | ๑ | ๑ | ๑ | - | - | - | |
| กองการศึกษา ศาสนาและวัฒนธรรม (๐๘) | | | | | | | | |
| ผู้อำนวยการกองการศึกษาฯ (นักบริหารงานการศึกษา ระดับต้น) | ๑ | ๑ | ๑ | ๑ | - | - | - | ว่างเดิม |
| นักวิชาการศึกษา (ปก./ชก.) | ๑ | ๑ | ๑ | ๑ | - | - | - | |
| พนักงานจ้างตามภารกิจ (มีคุณวุฒิ) | | | | | | | | |
| ผู้ช่วยเจ้าพนักงานธุรการ | ๑ | ๑ | ๑ | ๑ | - | - | - | |
| พนักงานจ้างทั่วไป | | | | | | | | |
| คนงาน | ๑ | ๑ | ๑ | ๑ | - | - | - | ว่างเดิม |



| ส่วนราชการ | กรอบ อัตรากำลัง เดิม | กรอบอัตราตำแหน่งที่คาดว่าจะต้องใช้ในช่วง ระยะเวลา ๓ ปีข้างหน้า | | | อัตรากำลังคน เพิ่ม/ลด | | | หมายเหตุ |
|---|----------------------------|---|-----------|-----------|--------------------------|------|----------|--|
| | | ๒๕๖๗ | ๒๕๖๘ | ๒๕๖๙ | ๒๕๖๗ | ๒๕๖๘ | ๒๕๖๙ | |
| ศูนย์พัฒนาเด็กเล็กบ้านนารายณ์ | | | | | | | | |
| ผู้อำนวยการศูนย์พัฒนาเด็กเล็ก | - | ๑ | ๑ | ๑ | +๑ | - | - | กำหนดเพิ่ม รองการจัดสรร จาก กสณ. |
| ครู | ๑ | ๑ | ๑ | ๑ | - | - | - | |
| พนักงานจ้างทั่วไป | | | | | | | | |
| ผู้ดูแลเด็ก (ทั่วไป) | ๒ | ๒ | ๒ | ๒ | - | - | - | ว่างเดิม ๑ อัตรา |
| ศูนย์พัฒนาเด็กเล็กบ้านสำโรง | | | | | | | | |
| ผู้อำนวยการศูนย์พัฒนาเด็กเล็ก | - | ๑ | ๑ | ๑ | +๑ | - | - | กำหนดเพิ่ม รองการจัดสรร จาก กสณ. |
| ครู | ๑ | ๑ | ๑ | ๑ | - | - | - | |
| พนักงานจ้างตามภารกิจ (มีคุณวุฒิ) | | | | | | | | |
| ผู้ช่วยครูผู้ช่วย | ๑ | ๑ | ๑ | ๑ | - | - | - | ว่างเดิม |
| ศูนย์พัฒนาเด็กเล็กบ้านหนองปรือ | | | | | | | | |
| ผู้อำนวยการศูนย์พัฒนาเด็กเล็ก | - | ๑ | ๑ | ๑ | +๑ | - | - | กำหนดเพิ่ม รองการจัดสรร จาก กสณ. |
| พนักงานจ้างตามภารกิจ (มีคุณวุฒิ) | | | | | | | | |
| ผู้ช่วยครูผู้ช่วย | ๑ | ๑ | ๑ | ๑ | - | - | - | |
| หน่วยตรวจสอบภายใน (๑๒) | | | | | | | | |
| นักวิชาการตรวจสอบภายใน (ปก./ชก.) | ๑ | ๑ | ๑ | ๑ | - | - | - | |
| รวม | ๕๐ | ๕๓ | ๕๓ | ๕๓ | +๓ | | - | |



๒.๗ การจำแนกระดับคุณวุฒิทางการศึกษาของบุคลากร

องค์การบริหารส่วนตำบลสำโรงได้วิเคราะห์ข้อมูลการจำแนกระดับคุณวุฒิทางการศึกษาของบุคลากรในสังกัดองค์การบริหารส่วนตำบลสำโรงที่มีผลต่อการบริหารงานบุคคล ซึ่งจะเป็นเครื่องมือในการประเมินสถานการณ์สำหรับจัดทำแผนพัฒนาบุคลากรที่จะช่วยให้องค์การบริหารส่วนตำบลสำโรงวิเคราะห์คุณวุฒิทางการศึกษาของบุคลากรองค์การบริหารส่วนตำบลสำโรง ที่มีผลต่อองค์การบริหารส่วนตำบลสำโรง ดังนี้

| ประเภท | ต่ำกว่า ปวช. | ปวช. หรือ เทียบเท่า | ปวส. หรือ เทียบเท่า | ปริญญาตรี หรือ เทียบเท่า | ปริญญาโท หรือ เทียบเท่า | ปริญญาเอก หรือ เทียบเท่า | รวม |
|--|-----------------|---------------------------|---------------------------|--------------------------------|-------------------------------|--------------------------------|------------|
| ข้าราชการหรือ พนักงานส่วนท้องถิ่น | - | - | ๓ | ๔ | ๙ | - | ๑๖ |
| ข้าราชการหรือพนักงานครู และบุคลากรทางการศึกษา | - | - | - | ๒ | - | - | ๒ |
| ลูกจ้างประจำ | - | - | ๑ | - | - | - | ๑ |
| พนักงานจ้าง | ๔ | ๕ | ๓ | ๔ | ๑ | - | ๑๗ |
| รวม | ๔ | ๕ | ๗ | ๑๐ | ๑๐ | - | ๓๖ |
| คิดเป็นร้อยละ | ๑๑.๑๑ | ๑๓.๘๙ | ๑๙.๔๔ | ๒๗.๗๘ | ๒๗.๗๘ | - | ๑๐๐ |

๒.๘ สายงานของข้าราชการหรือพนักงานส่วนท้องถิ่นขององค์กรปกครองส่วนท้องถิ่น

องค์การบริหารส่วนตำบลสำโรง วิเคราะห์สายงานของข้าราชการหรือพนักงานส่วนท้องถิ่นขององค์การบริหารส่วนตำบลสำโรงที่มีผลต่อการบริหารงานบุคคล ซึ่งจะเป็นเครื่องมือวิเคราะห์การพัฒนาบุคลากรในการพัฒนาตามหลักสูตรที่กำหนดตามมาตรฐานกำหนดตำแหน่ง โดยมีสัดส่วนในการพัฒนาที่เหมาะสมคำนึงถึงหลักความอาวุโส ความจำเป็นที่จะนำไปใช้ประกอบเส้นทางความก้าวหน้า และพิจารณาถึงงบประมาณขององค์กรปกครองส่วนท้องถิ่นด้วย ดังนี้

| บริหารท้องถิ่น | อำนาจการท้องถิ่น | วิชาการ | ทั่วไป |
|-------------------------|-----------------------------|---------------------------------|---|
| ๑) นักบริหารงานท้องถิ่น | ๑) นักบริหารงานทั่วไป | ๑) นักวิเคราะห์นโยบาย และแผน | ๑) เจ้าพนักงานป้องกัน และบรรเทาสาธารณภัย |
| | ๒) นักบริหารงานการคลัง | ๒) นักทรัพยากรบุคคล | ๒) เจ้าพนักงานพัฒนา ชุมชน |
| | ๓) ผู้อำนวยการกองช่าง | ๓) นักจัดการงานทั่วไป | ๓) เจ้าพนักงานพัสดุ |
| | ๔) นักบริหารงาน การศึกษา | ๔) นักวิชาการคลัง | ๔) เจ้าพนักงานการเงิน และบัญชี |



| บริหารท้องถิ่น | อำนาจการท้องถิ่น | วิชาการ | ทั่วไป |
|----------------|------------------|--------------------------------|----------------------|
| | | ๕) นักวิชาการเงินและบัญชี | ๕) นายช่างโยธา |
| | | ๖) นักวิชาการจัดเก็บรายได้ | ๖) นายช่างไฟฟ้า |
| | | ๗) วิศวกรโยธา | ๗) เจ้าพนักงานธุรการ |
| | | ๘) นักจัดการงานช่าง | |
| | | ๙) นักวิชาการศึกษา | |
| | | ๑๐) นักวิชาการตรวจสอบ ภายใน | |

๒.๙ โครงสร้างอายุข้าราชการหรือพนักงานส่วนท้องถิ่น จำแนกตามประเภทตำแหน่ง

องค์การบริหารส่วนตำบลสำโรง วิเคราะห์โครงสร้างอายุข้าราชการหรือพนักงานส่วนท้องถิ่น จำแนกตามประเภทตำแหน่งขององค์การบริหารส่วนตำบลสำโรงที่มีผลต่อการบริหารงานบุคคล ซึ่งจะเป็นเครื่องมือวิเคราะห์การพัฒนาบุคลากรต่อการเปลี่ยนแปลงของสังคมผู้สูงวัยในองค์การบริหารส่วนตำบลสำโรง และช่องว่างระหว่างวัยที่เกิดขึ้นในองค์การบริหารส่วนตำบลสำโรง โดยผู้ที่ใกล้เกษียณอายุควรได้รับการพัฒนา ในหลักสูตรหรือวิธีการพัฒนาที่เหมาะสม และกำหนดให้เป็นผู้ถ่ายทอดความรู้ ประสบการณ์ ให้กับบุคลากรใน องค์การบริหารส่วนตำบลสำโรงเพื่อพัฒนาความรู้อย่างต่อเนื่อง ดังนี้

| ประเภท | ช่วงอายุ (ปี) | | | | | | | | คน | อายุเฉลี่ย |
|---|---------------|----------|----------|----------|-----------|----------|----------|----------|-----------|--------------|
| | <= ๒๔ | ๒๕- ๒๙ | ๓๐ - ๓๔ | ๓๕ - ๓๙ | ๔๐ - ๔๔ | ๔๕ - ๔๙ | ๕๐ - ๕๔ | >= ๕๕ | | |
| บริหารท้องถิ่น | - | - | - | - | - | - | ๑ | ๑ | ๒ | ๕๓ |
| อำนาจการท้องถิ่น | - | - | - | - | - | - | ๑ | ๑ | ๒ | ๕๓.๕๐ |
| วิชาการ | - | ๑ | - | - | ๓ | ๑ | ๒ | - | ๗ | ๔๒.๘๖ |
| ทั่วไป | - | - | - | ๒ | ๑ | ๒ | - | - | ๕ | ๔๒ |
| ข้าราชการหรือพนักงานครู และบุคลากรทางการศึกษา | - | - | - | - | - | ๑ | ๑ | - | ๒ | ๔๘.๕๐ |
| ลูกจ้าง | - | - | - | - | - | - | ๑ | - | ๑ | ๕๐ |
| พนักงานจ้าง | ๑ | ๑ | ๒ | ๔ | ๖ | ๒ | ๑ | ๑ | ๑๘ | ๓๙.๖๑ |
| รวม | ๑ | ๒ | ๒ | ๖ | ๑๐ | ๖ | ๗ | ๓ | ๓๗ | ๔๒.๗๘ |
| คิดเป็นร้อยละ | ๒.๗๐ | ๕.๔๑ | ๕.๔๑ | ๑๖.๒๒ | ๒๗.๐๓ | ๑๖.๒๒ | ๑๘.๙๒ | ๘.๑๑ | ๑๐๐ | |



๒.๑๐ การสูญเสียกำลังคนจากการเกษียณอายุในระยะ ๓ ปี

องค์การบริหารส่วนตำบลลำไ้วิเคราะห์การสูญเสียกำลังคนจากการเกษียณอายุในระยะ ๓ ปีขององค์การบริหารส่วนตำบลลำไ้ที่มีผลต่อการบริหารงานบุคคล ซึ่งจะเป็นเครื่องมือวิเคราะห์การวางแผนล่วงหน้าในการกำหนดอัตรากำลังและแผนพัฒนาบุคลากรขององค์การบริหารส่วนตำบลลำไ้ดังนี้

| ลำดับ | สายงาน | ปีงบประมาณที่เกษียณอายุ | | | รวม |
|-------|--------------------------------------|-------------------------|------|------|-----|
| | | ๒๕๖๗ | ๒๕๖๘ | ๒๕๖๙ | |
| ๑ | นักบริหารงานท้องถิ่น | - | - | - | - |
| ๒ | นักบริหารงานทั่วไป | - | - | - | - |
| ๓ | นักบริหารงานการคลัง | - | - | - | - |
| ๔ | นักบริหารงานช่าง | - | - | - | - |
| ๖ | นักบริหารงานการศึกษา | - | - | - | - |
| ๗ | นักวิเคราะห์นโยบายและแผน | - | - | - | - |
| ๘ | นักจัดการงานทั่วไป | - | - | - | - |
| ๙ | นักทรัพยากรบุคคล | - | - | - | - |
| ๑๐ | นักวิชาการคลัง | - | - | - | - |
| ๑๑ | นักวิชาการเงินและบัญชี | - | - | - | - |
| ๑๒ | นักวิชาการจัดเก็บรายได้ | - | - | - | - |
| ๑๓ | วิศวกรโยธา | - | - | - | - |
| ๑๔ | นักจัดการงานช่าง | - | - | - | - |
| ๑๕ | นักวิชาการศึกษา | - | - | - | - |
| ๑๖ | นักวิชาการตรวจสอบภายใน | - | - | - | - |
| ๑๗ | เจ้าพนักงานพัฒนาชุมชน | - | - | - | - |
| ๑๘ | เจ้าพนักงานป้องกันและบรรเทาสาธารณภัย | - | - | - | - |
| ๑๙ | เจ้าพนักงานการเงินและบัญชี | - | - | - | - |
| ๒๐ | เจ้าพนักงานพัสดุ | - | - | - | - |
| ๒๑ | นายช่างโยธา | - | - | - | - |
| ๒๒ | นายช่างไฟฟ้า | - | - | - | - |
| ๒๓ | เจ้าพนักงานธุรการ | - | - | - | - |
| ๒๔ | ครู | - | - | - | - |
| รวม | | - | - | - | - |



ส่วนที่ ๓ หลักสูตรการพัฒนาบุคลากร

การกำหนดแนวทางในการพัฒนาบุคลากรขององค์กรปกครองส่วนท้องถิ่น องค์การบริหารส่วนตำบลสำโรง ได้พิจารณาและให้ความสำคัญกับบุคลากรในทุกระดับ พนักงานส่วนตำบล พนักงานครูและบุคลากรทางการศึกษา ลูกจ้างประจำ พนักงานจ้างตามภารกิจ พนักงานจ้างทั่วไปเพื่อให้ได้รับการพัฒนาประสิทธิภาพทั้งทางด้านการปฏิบัติงานหน้าที่ความรับผิดชอบความรู้และทักษะเฉพาะของงานในแต่ละตำแหน่งการบริหารและคุณธรรมและจริยธรรมดังนี้

๓.๑ เป้าหมายของการพัฒนา

องค์การบริหารส่วนตำบลสำโรงกำหนดเป้าหมายของการพัฒนาบุคลากรขององค์การบริหารส่วนตำบลสำโรง ทั้งเป้าหมายเชิงปริมาณและเชิงคุณภาพดังนี้

๑) เป้าหมายเชิงปริมาณ

จำนวนบุคลากรในสังกัดองค์การบริหารส่วนตำบลสำโรง จำนวน ๓๗ ราย ประกอบด้วย พนักงานส่วนตำบล พนักงานครูและบุคลากรทางการศึกษา ลูกจ้างประจำ พนักงานจ้างตามภารกิจ พนักงานจ้างทั่วไปหลักสูตรการพัฒนาสำหรับข้าราชการหรือพนักงานส่วนท้องถิ่น ได้รับการพัฒนาตามหลักสูตรและส่งเสริมให้ได้รับการศึกษาต่อในระดับที่สูงขึ้น

๒) เป้าหมายเชิงคุณภาพ

ระดับความสำเร็จของบุคลากรในสังกัดองค์การบริหารส่วนตำบลสำโรง ที่ได้เข้ารับการพัฒนาการเพิ่มพูนความรู้ ทักษะคุณธรรมและจริยธรรมในการปฏิบัติงาน สามารถนำความรู้ที่ได้รับมาใช้ประโยชน์ในการปฏิบัติงานเพื่อบริการประชาชนได้อย่างมีประสิทธิภาพ

๓.๒ หลักสูตรการพัฒนาสำหรับข้าราชการและพนักงานส่วนท้องถิ่น

องค์การบริหารส่วนตำบลสำโรงกำหนดหลักสูตรการพัฒนาสำหรับข้าราชการและพนักงานส่วนท้องถิ่นขององค์การบริหารส่วนตำบลสำโรง ดังนี้

หลักสูตรการพัฒนาสำหรับข้าราชการหรือพนักงานส่วนท้องถิ่น แต่ละตำแหน่งต้องได้รับการพัฒนาอย่างน้อยในหลักสูตรหนึ่งหรือหลายหลักสูตร ระยะเวลาดำเนินการพัฒนาบุคลากร ต้องกำหนดให้เหมาะสมกับกลุ่มเป้าหมายที่เข้ารับการพัฒนา วิธีการพัฒนา และหลักสูตรการพัฒนาแต่ละหลักสูตร สำหรับหลักสูตรการพัฒนาสำหรับข้าราชการและพนักงานส่วนท้องถิ่น ประกอบด้วย ดังนี้

(๑) **หลักสูตรความรู้พื้นฐานในการปฏิบัติราชการ**สำหรับข้าราชการหรือพนักงานส่วนท้องถิ่น ทุกระดับ ให้มีความรู้ความเข้าใจพื้นฐานในการปฏิบัติราชการ ระเบียบและแบบแผนทางราชการ และกฎหมายระเบียบที่ใช้ในการปฏิบัติงาน บทบาทหน้าที่ของข้าราชการหรือพนักงานส่วนท้องถิ่น แนวทางปฏิบัติเพื่อเป็นพนักงานจ้างและลูกจ้างประจำ และหน้าที่ของข้าราชการในระบอบประชาธิปไตยอันมีพระมหากษัตริย์ทรงเป็นพระประมุขและการเป็นข้าราชการที่ดี

(๒) **หลักสูตรการพัฒนาเกี่ยวกับงานในหน้าที่รับผิดชอบ**เพื่อพัฒนาข้าราชการหรือพนักงานส่วนท้องถิ่นให้มีความเข้าใจในการปฏิบัติราชการตามอำนาจหน้าที่และความรับผิดชอบ และพัฒนาทักษะที่จำเป็นต่อการปฏิบัติงาน ทักษะด้านดิจิทัล เพื่อให้ปฏิบัติงานได้อย่างมีประสิทธิภาพ



(๓) **หลักสูตรความรู้และทักษะเฉพาะของงานในแต่ละตำแหน่ง**ตามมาตรฐานกำหนดตำแหน่งสำหรับข้าราชการหรือพนักงานส่วนท้องถิ่นทุกระดับ ให้มีความรู้ความเข้าใจและทักษะที่จำเป็นสำหรับการปฏิบัติงานของข้าราชการหรือพนักงานส่วนท้องถิ่นแต่ละประเภทแต่ละสายงาน เพื่อให้มีความรู้ความเข้าใจในวิชาชีพและงานที่ปฏิบัติ โดยสามารถประยุกต์ความรู้และทักษะ มาใช้ในการปฏิบัติงานได้อย่างมีประสิทธิภาพ

(๔) **หลักสูตรด้านการบริหาร**สำหรับข้าราชการหรือพนักงานส่วนท้องถิ่นพัฒนาทักษะและองค์ความรู้ในการบริหารงานขององค์กรปกครองส่วนท้องถิ่น การบริหารกิจการบ้านเมืองที่ดีการกระจายอำนาจให้แก่องค์กรปกครองส่วนท้องถิ่น ความเป็นผู้นำองค์กร ทักษะเฉพาะด้าน การคิดเชิงกลยุทธ์ ทักษะการสื่อสารและการตัดสินใจ การส่งเสริมสนับสนุนพัฒนาศักยภาพของบุคลากรเพื่อสามารถเป็นผู้บริหารพร้อมรับมือต่อการเปลี่ยนแปลง

(๕) **หลักสูตรด้านคุณธรรมและจริยธรรม**เพื่อเป็นการสร้างความรู้ความเข้าใจเกี่ยวกับมาตรฐานทางจริยธรรม และส่งเสริมให้ข้าราชการหรือพนักงานส่วนท้องถิ่นรักษาวินัยคุณธรรมตามมาตรฐานทางจริยธรรมมีการประพฤติปฏิบัติอย่างมีคุณธรรม และยึดถือแนวทางปฏิบัติตามประมวลจริยธรรม วินัยของข้าราชการหรือพนักงานส่วนท้องถิ่น และหลักธรรมาภิบาล

๓.๓ วิธีการพัฒนาบุคลากรขององค์กรปกครองส่วนท้องถิ่น

องค์การบริหารส่วนตำบลลำโรง ได้กำหนดวิธีการพัฒนาบุคลากรขององค์การบริหารส่วนตำบลลำโรง ดังนี้

(๑) การปฐมนิเทศ

สำหรับข้าราชการหรือพนักงานส่วนท้องถิ่นแรกบรรจุหรืออยู่ระหว่างการทดลองปฏิบัติหน้าที่ราชการ ให้มีความรู้ความเข้าใจสภาพแวดล้อมของหน่วยงาน วิสัยทัศน์ พันธกิจ โครงสร้างส่วนราชการ ผู้บริหารวัฒนธรรมขององค์กร หน้าที่ความรับผิดชอบ ความสำคัญของภารกิจที่มีต่อประชาชน สังคมประเทศชาติ การพัฒนาตนเองของข้าราชการหรือพนักงานส่วนท้องถิ่น ความก้าวหน้าในอาชีพราชการ เพื่อให้มีทัศนคติที่ดีและมีแรงจูงใจในการรับราชการ

(๒) การฝึกอบรม

การฝึกอบรม เป็นกระบวนการสำคัญที่จะช่วยพัฒนาหรือฝึกฝนบุคลากรขององค์กรปกครองส่วนท้องถิ่น ให้มีความรู้ความสามารถ ทักษะหรือ ความชำนาญ ตลอดจนจนประสบการณ์ให้เหมาะสมกับการทำงาน รวมถึงก่อให้เกิดความรู้สึก เช่น ทัศนคติหรือเจตคติที่ดีต่อการปฏิบัติงาน อันจะส่งผลให้บุคลากรแต่ละคนในองค์กรปกครองส่วนท้องถิ่นมีความสามารถเฉพาะตัวสูงขึ้น มีประสิทธิภาพในการทำงานร่วมกับผู้อื่นได้ดีทำให้องค์กรปกครองส่วนท้องถิ่นมีประสิทธิภาพและประสิทธิผลและประสิทธิภาพที่ดีขึ้น

(๓) การศึกษา หรือดูงาน

การพัฒนาบุคลากรโดยการให้ไปศึกษาเพิ่มเติมทั้งในและต่างประเทศ เพื่อการเพิ่มพูนความรู้ ด้วยการเรียนหรือการวิจัยตามหลักสูตรของสถาบันการศึกษาในและต่างประเทศโดยใช้เวลาในการปฏิบัติราชการ เพื่อให้ได้มาซึ่งปริญญาหรือประกาศนียบัตรวิชาชีพ ซึ่งสาขาวิชาและระดับการศึกษาโดยปกติจะต้องสอดคล้องหรือเป็นประโยชน์กับมาตรฐานกำหนดตำแหน่งที่ดำรงอยู่ตามที่ ก.จ.ก.ท. และ ก.อบต. กำหนด

สำหรับการดูงาน คือ การพัฒนาบุคลากรเพื่อเพิ่มพูนความรู้และแสวงหาประสบการณ์ ด้วยการสังเกตการณ์และการแลกเปลี่ยนความคิดเห็นในการดำเนินการใหม่ ๆ โดยคาดหวังว่าจะสามารถนำมาประยุกต์ใช้ในองค์กรปกครองส่วนท้องถิ่น หรือปรับปรุงกระบวนการทำงานในบทบาทหน้าที่สำคัญของแต่ละบุคคลทั้งปัจจัยความสำเร็จและปัญหาอุปสรรคข้อควรระวังจากการเรียนรู้ขององค์กรที่ไปศึกษาดูงาน ทั้งยังเป็นการเปลี่ยนบรรยากาศโดยการไปพบเห็นสิ่งใหม่ซึ่งสามารถเสริมสร้างแนวคิดใหม่ และนำไปสู่การเปลี่ยนแปลงที่ดีขึ้น เพื่อช่วยเพิ่มพูนความรู้ ทักษะ และประสบการณ์ ให้กับบุคลากรอีกทั้งเป็นการเปิดมุมมองที่จะรับการเรียนรู้ในสิ่งใหม่ ๆ สร้างความพร้อมให้แก่ทั้งตัวบุคลากร และสร้างผลสัมฤทธิ์ให้แก่ทีมงาน ส่วนราชการ และองค์กรปกครองส่วนท้องถิ่น เพื่อให้เกิดการเรียนรู้ที่ดี ผู้ไปศึกษาดูงานต้องใช้ทักษะการสอบถามการสังเกต และแลกเปลี่ยนเรียนรู้วิธีการปฏิบัติงานและการแก้ปัญหาในการปฏิบัติงานจากหน่วยงานหรือองค์กรที่ไปศึกษาดูงาน

(๔) การประชุม การประชุมเชิงปฏิบัติการ หรือการสัมมนา

การประชุม (Meeting) การประชุมเชิงปฏิบัติการ (Workshop) หรือการสัมมนา (Seminar) เป็นวิธีการพัฒนาบุคลากรอีกรูปแบบหนึ่ง เน้นการพัฒนาทักษะในการคิดเชิงนวัตกรรม การแลกเปลี่ยนข้อมูลความรู้และประสบการณ์และทักษะในการแก้ไขปัญหาและการตัดสินใจสามารถนำแนวคิดที่ได้รับจากการประชุมสัมมนาไปปรับใช้เพื่อเพิ่มประสิทธิภาพในการทำงาน ซึ่งเป็นการพัฒนาบุคลากรที่ร่วมกันเป็นกลุ่มเน้นการฝึกปฏิบัติ โดยมีโครงการ/หลักสูตร และกำหนดระยะเวลาที่แน่นอน ซึ่งอาจจะเป็นการศึกษาร่วมกันศึกษาค้นคว้า ตลอดจนทำความเข้าใจและฝึกปฏิบัติ เพื่อทักษะปฏิบัติงาน ตามวัตถุประสงค์ของการประชุมการประชุมเชิงปฏิบัติการ หรือการสัมมนานั้นๆ

(๕) การสอนงาน การให้คำปรึกษาหรือวิธีการอื่นที่เหมาะสม

๑) การสอนงาน (Coaching) การสอนงานถือเป็นหน้าที่ความรับผิดชอบของผู้บังคับบัญชา หรือผู้ที่ได้รับมอบหมายในองค์กรปกครองส่วนท้องถิ่น เป็นวิธีการให้ความรู้ (knowledge) สร้างเสริมทักษะ (Skill) และทัศนคติ (Attitude) ที่ช่วยในการปฏิบัติงานให้มีประสิทธิภาพสูงขึ้นได้ในระยะยาว โดยผ่านกระบวนการปฏิสัมพันธ์ระหว่างผู้สอนงานและบุคลากรผู้ถูกสอนงาน การสอนงานสามารถดำเนินการรายบุคคลหรือเป็นกลุ่มเล็กที่ต้องใช้เวลาในการพัฒนาอย่างต่อเนื่อง

๒) การฝึกขณะปฏิบัติงาน (OntheJob Training) การฝึกขณะปฏิบัติงานถือเป็นหน้าที่ความรับผิดชอบของผู้บังคับบัญชาหรือผู้ที่ได้รับมอบหมายในหน่วยงานเป็นวิธีการพัฒนาบุคลากรด้วยการฝึกปฏิบัติจริงณสถานที่จริงเป็นการให้คำแนะนำ เชิงปฏิบัติในลักษณะตัวต่อตัวหรือเป็นกลุ่มเล็กในสถานที่ทำงาน และในช่วงการทำงานปกติวิธีการนี้เน้นประสิทธิภาพการทำงานในลักษณะการพัฒนาทักษะเป็นพื้นฐานให้แก่บุคลากรเข้าใจและสามารถปฏิบัติงานได้ด้วยตนเอง การฝึกขณะปฏิบัติงานสามารถดำเนินการโดยผู้บังคับบัญชาหรือมอบหมายผู้ที่มีความเชี่ยวชาญเรื่องนั้นมาใช้สำหรับบุคลากรใหม่ที่เพิ่งเข้าทำงาน สับเปลี่ยนโอนย้ายเลื่อนตำแหน่งมีการปรับปรุงงานหรือต้องอธิบายงานใหม่ๆ ผู้บังคับบัญชามีหน้าที่ฝึกบุคลากรขณะปฏิบัติงานตามลักษณะงานที่รับผิดชอบเพื่อให้บุคลากรทราบและเรียนรู้เกี่ยวกับขั้นตอนวิธีปฏิบัติงาน พร้อมคู่มือและระเบียบการปฏิบัติงานทำให้เกิดการรักขององค์ความรู้และคงไว้ซึ่งมาตรฐานการทำงาน แม้ว่าจะเปลี่ยนบุคลากรที่รับผิดชอบงานแต่ยังคงรักษาความมีประสิทธิภาพในการทำงานต่อไปได้

๓) การเป็นที่เลี้ยง (Mentoring) การเป็นที่เลี้ยงเป็นอีกวิธีการพัฒนาบุคลากรรายบุคคล วิธีการนี้ต้องใช้ความคิดในการวิเคราะห์รับฟังและนำเสนอทิศทางที่ถูกต้องให้อีกฝ่ายโดยเน้นการมีส่วนร่วม แก้ไขปัญหาและกำหนดเป้าหมายเพื่อให้งานบรรลุผลสำเร็จเป็นกระบวนการแลกเปลี่ยนประสบการณ์ระหว่างพี่เลี้ยง (Mentor) และผู้รับคำแนะนำ (Mentee) จากผู้มีความรู้ความชำนาญให้กับผู้ไม่มีประสบการณ์



หรือมีประสบการณ์ไม่มากนักลักษณะสำคัญของการเป็นพี่เลี้ยงคือผู้เป็นพี่เลี้ยงอาจเป็นบุคคลอื่นได้ ไม่จำเป็นต้องเป็นผู้บังคับบัญชาหรือหัวหน้าโดยตรง ทำหน้าที่สนับสนุนให้กำลังใจช่วยเหลือสอนงาน และให้คำปรึกษาแนะนำดูแลทั้งการทำงานการวางแผนเป้าหมายในอาชีพให้กับบุคลากรเพื่อให้ผู้รับคำแนะนำมีความสามารถในการปฏิบัติงานที่สูงขึ้นรวมถึงการใช้ชีวิตส่วนตัวที่เหมาะสม

๔) การให้คำปรึกษาแนะนำ (Consulting)การให้คำปรึกษาแนะนำเป็นวิธีการพัฒนาบุคลากรอีกรูปแบบหนึ่งที่มีใช้ในการแก้ไขปัญหาที่เกิดขึ้นกับบุคลากรด้วยการวิเคราะห์ปัญหาที่เกิดขึ้นในการทำงานซึ่งผู้บังคับบัญชากำหนดแนวทางแก้ไขปัญหาที่เหมาะสมร่วมกับผู้ใต้บังคับบัญชาเพื่อให้บุคลากรมีแนวทางแก้ไขปัญหาที่เกิดขึ้นกับตนเองได้ผู้ให้คำปรึกษาแนะนำมักเป็นผู้บังคับบัญชาภายในหน่วยงานหรืออาจเป็นผู้เชี่ยวชาญที่มีความรู้ประสบการณ์และความชำนาญเป็นพิเศษในเรื่องนั้นๆที่มีคุณสมบัติเป็นที่ปรึกษาได้จากทั้งภายในหรือภายนอกองค์กร

๕) การหมุนเวียนงาน (Job Rotation)การหมุนเวียนงานเป็นอีกวิธีการหนึ่งในการพัฒนาขีดความสามารถในการทำงานของบุคลากรถือเป็นวิธีการที่ก่อให้เกิดทักษะการทำงานที่หลากหลาย (Multi-Skill) ที่เน้นการสลับเปลี่ยนงานในแนวนอนจากงานหนึ่งไปยังอีกงานหนึ่งมากกว่าการเลื่อนตำแหน่งงานที่สูงขึ้นการหมุนเวียนงานเกิดได้ทั้งการเปลี่ยนตำแหน่งงานและการเปลี่ยนหน่วยงานโดยการให้ปฏิบัติงานในหน่วยงานอื่นภายใต้ระยะเวลาที่กำหนด

๖) การเรียนรู้ด้วยตนเอง (Self-Learning)การเรียนรู้ด้วยตนเองเป็นวิธีการพัฒนาบุคลากรขององค์กรปกครองส่วนท้องถิ่นที่เน้นให้บุคลากรมีความรับผิดชอบในการเรียนรู้และพัฒนาตนเองโดยไม่จำเป็นต้องใช้ช่วงเวลาในการปฏิบัติงานเท่านั้นบุคลากรสามารถแสวงหาโอกาสเรียนรู้ได้ด้วยตนเองผ่านช่องทางการเรียนรู้และสื่อต่างๆที่ต้องการได้ซึ่งวิธีการนี้เหมาะสมกับบุคลากรที่ชอบเรียนรู้และพัฒนาตนเองอยู่เสมอโดยเฉพาะกับบุคลากรที่มีผลการปฏิบัติงานดีและมีศักยภาพในการทำงานสูง

๗) การเรียนรู้ผ่านระบบสื่ออิเล็กทรอนิกส์ (e-Learning)การเรียนรู้ด้วยตนเองเป็นวิธีการพัฒนาบุคลากรขององค์กรปกครองส่วนท้องถิ่นที่เน้นให้บุคลากรมีความรับผิดชอบในการเรียนรู้และพัฒนาตนเอง ซึ่งเป็นหลักสูตรอบรมออนไลน์ที่เป็นความต้องการร่วมขององค์กรปกครองส่วนท้องถิ่นเพื่อเพิ่มศักยภาพของข้าราชการให้สามารถปฏิบัติงานภายใต้ระบบบริหารจัดการภาครัฐแนวใหม่ได้อย่างมีประสิทธิภาพ

การพัฒนาสำหรับบุคลากรท้องถิ่นอาจจะกระทำได้โดยองค์กรปกครองส่วนท้องถิ่น สำนักงาน ก.จ. ก.ท. และ ก.อบต. สำนักงาน ก.จ.จ. ก.ท.จ. และ ก.อบต.จังหวัด หน่วยงานของรัฐ หรือส่วนราชการอื่น หรือองค์กรปกครองส่วนท้องถิ่นร่วมกับหน่วยงานของรัฐหรือส่วนราชการอื่นก็ได้

๓.๔ การพัฒนาความรู้ให้กับบุคลากรขององค์กรปกครองส่วนท้องถิ่น

องค์การบริหารส่วนตำบลสำโรง กำหนดการพัฒนาความรู้ให้กับบุคลากรขององค์การบริหารส่วนตำบลสำโรง ดังนี้

(๑) **ด้านความรู้ทั่วไปในการปฏิบัติราชการ** ได้แก่ ความรู้ที่เกี่ยวข้องกับการปฏิบัติราชการ โดยทั่วไป เช่น ระเบียบแบบแผนทางราชการ กฎหมายระเบียบที่ใช้ในการปฏิบัติราชการ บทบาทหน้าที่ของข้าราชการหรือพนักงานส่วนท้องถิ่น แนวทางปฏิบัติเพื่อเป็นพนักงานจ้างและลูกจ้างประจำ และหน้าที่ของบุคลากรท้องถิ่นในระบอบประชาธิปไตยอันมีพระมหากษัตริย์ทรงเป็นพระประมุข และการเป็นข้าราชการที่ดี

(๒) **ด้านคุณสมบัติส่วนตัว** ได้แก่ การช่วยเสริมบุคลิกภาพที่ดี ส่งเสริมให้สามารถปฏิบัติงานร่วมกับบุคคลอื่นได้อย่างราบรื่นมีประสิทธิภาพ พัฒนาทักษะที่จำเป็นต่อการปฏิบัติงาน ทักษะด้านดิจิทัลมนุษยสัมพันธ์การทำงาน การสื่อความหมายการเสริมสร้างสุขภาพอนามัย เป็นต้น

(๓) **ด้านความรู้และทักษะเฉพาะของงานในแต่ละตำแหน่ง** ได้แก่ ความรู้ความสามารถในการปฏิบัติงานของตำแหน่งหนึ่งตำแหน่งใดโดยเฉพาะ เช่น งานฝึกอบรม งานพิมพ์หนังสือราชการ งานด้านช่าง

(๔) **ด้านการบริหาร** ได้แก่ รายละเอียดที่เกี่ยวกับการบริหารงานและการบริหารคนเช่น ในเรื่อง การวางแผน การมอบหมายงาน การจูงใจ การประสานงานความเป็นผู้นำองค์กร ทักษะเฉพาะด้าน การคิดเชิงกลยุทธ์ ทักษะการสื่อสารและการตัดสินใจ

(๕) **ด้านคุณธรรม และจริยธรรม** ได้แก่ การพัฒนาคุณธรรมและจริยธรรมในการปฏิบัติงาน เช่น จริยธรรมในการปฏิบัติงาน มาตรฐานทางจริยธรรม การพัฒนาคุณภาพชีวิต เพื่อประสิทธิภาพในการปฏิบัติงาน การปฏิบัติงานอย่างมีความสุข

๓.๕ ประกาศคุณธรรมจริยธรรมของข้าราชการหรือพนักงานส่วนท้องถิ่นลูกจ้างและพนักงานจ้าง

องค์การบริหารส่วนตำบลสำโรง ได้ประกาศคุณธรรมจริยธรรมของข้าราชการหรือพนักงานส่วนท้องถิ่น ลูกจ้าง และพนักงานจ้าง เพื่อให้ข้าราชการหรือพนักงานส่วนท้องถิ่น ลูกจ้าง และพนักงานจ้าง ยึดถือเป็นแนวปฏิบัติตามที่กฎหมายกำหนด ดังนี้

พนักงานส่วนตำบลลูกจ้างประจำ และพนักงานจ้างขององค์การบริหารส่วนตำบลสำโรง มีหน้าที่ดำเนินการให้เป็นไปตามกฎหมายเพื่อรักษาประโยชน์ส่วนรวมและประเทศชาติ อำนวยความสะดวกและให้บริการแก่ประชาชนตามหลักธรรมาภิบาล โดยจะต้องยึดมั่นในค่านิยมหลักของมาตรฐานจริยธรรม ดังนี้

๑. การยึดมั่นในคุณธรรมและจริยธรรม
๒. การมีจิตสำนึกที่ดี ซื่อสัตย์ สุจริต และรับผิดชอบ
๓. การยึดถือประโยชน์ของประเทศไทยเหนือกว่าประโยชน์ส่วนตน และไม่มีผลประโยชน์ทับซ้อน
๔. การยืนหยัดทำในสิ่งที่ถูกต้อง เป็นธรรมและถูกกฎหมาย
๕. การให้บริการแก่ประชาชนด้วยความรวดเร็ว มีอัธยาศัยและไม่เลือกปฏิบัติ
๖. การให้ข้อมูลข่าวสารแก่ประชาชนอย่างครบถ้วน ถูกต้องและไม่บิดเบือนข้อเท็จจริง
๗. การมุ่งผลสัมฤทธิ์ของงาน รักษามาตรฐาน มีคุณภาพโปร่งใสและตรวจสอบได้
๘. การยึดมั่นในระบอบประชาธิปไตยอันมีพระมหากษัตริย์ทรงเป็นประมุข
๙. การยึดมั่นในหลักจรรยาวิชาชีพขององค์กร

ทั้งนี้ การฝ่าฝืนหรือไม่ปฏิบัติตามมาตรฐานทางจริยธรรม ให้ถือว่าเป็นการกระทำผิดทางวินัย



๓.๖ การพัฒนาข้าราชการหรือพนักงานส่วนท้องถิ่นตามหลักสูตรสายงาน

องค์การบริหารส่วนตำบลสำโรงวิเคราะห้และสรุปการพัฒนาข้าราชการหรือพนักงานส่วนท้องถิ่นตามหลักสูตรสายงานขององค์กรปกครองส่วนท้องถิ่น (อบจ. เทศบาล อบต. และเมืองพัทยา) โดยใช้ข้อมูลบุคลากรปัจจุบัน เพื่อส่งเสริมให้ข้าราชการและพนักงานส่วนท้องถิ่นได้รับการฝึกอบรมหลักสูตรตามสายงานที่กำหนด และส่งเสริมเส้นทางความก้าวหน้าของข้าราชการหรือพนักงานส่วนท้องถิ่นดังนี้

| ที่ | ชื่อ-สกุล | ตำแหน่ง | ระดับ | คุณวุฒิการศึกษา | ระยะเวลาการดำรงตำแหน่ง (ปี /เดือน) | การผ่านฝึกอบรมตามหลักสูตรสายงาน | แผนการเข้ารับการฝึกอบรมตามหลักสูตรสายงาน | | | หมายเหตุ |
|---------------------------|-------------------------|---|-------|-----------------------------|------------------------------------|--|--|------|------|----------|
| | | | | | | | ๒๕๖๗ | ๒๕๖๘ | ๒๕๖๙ | |
| ๑ | นายเนติ สี่รัง | ปลัดอบต. | กลาง | รัฐประศาสนศาสตรมหาบัณฑิต | ๙ ปี ๔ เดือน | หลักสูตรนักบริหารงานท้องถิ่นระดับสูง | - | - | - | |
| ๒ | นายรณฤทธิ์ หิงส์นทีเยะ | รองปลัดอบต. | ต้น | รัฐประศาสนศาสตรมหาบัณฑิต | ๙ ปี ๗ เดือน | - | - | +๑ | - | |
| สำนักปลัดอบต. (๐๑) | | | | | | | | | | |
| ๓ | - | หัวหน้าสำนักปลัดอบต. (นักบริหารงานทั่วไป) | ต้น | - | - | - | - | - | +๑ | |
| ๔ | นางสาวจิรันดร วิสูงเนิน | นักวิเคราะห์นโยบายและแผน | ชก. | ศิลปศาสตรมหาบัณฑิต | ๑๒ ปี ๕ เดือน | หลักสูตรเจ้าหน้าที่วิเคราะห์นโยบายและแผน | - | - | - | |
| ๕ | นายปรีชา ทมกระโทก | นักจัดการงานทั่วไป | ชก. | รัฐศาสตรบัณฑิต | ๙ ปี ๑๑ เดือน | - | - | +๑ | - | |
| ๖ | นางสาวจรินทร์ เห็กขุนทด | นักทรัพยากรบุคคล | ชก. | รัฐประศาสนศาสตรมหาบัณฑิต | ๕ ปี ๔ เดือน | หลักสูตรนักทรัพยากรบุคคล | - | - | - | |
| ๗ | นายอภิรัชต์ หิงส์นทีเยะ | เจ้าพนักงานพัฒนาชุมชน | ชง. | ประกาศนียบัตรวิชาชีพชั้นสูง | ๒ ปี ๑๐ เดือน | - | - | - | +๑ | |
| ๘ | นายธนกฤต ดวงจิต | เจ้าพนักงานป้องกันและบรรเทาสาธารณภัย | ชง. | ประกาศนียบัตรวิชาชีพชั้นสูง | ๕ ปี ๖ เดือน | หลักสูตรเจ้าพนักงานป้องกันและบรรเทาสาธารณภัย | - | - | - | |
| กองคลัง (๐๔) | | | | | | | | | | |



| ที่ | ชื่อ-สกุล | ตำแหน่ง | ระดับ | คุณวุฒิการศึกษา | ระยะเวลาการดำรงตำแหน่ง (ปี /เดือน) | การผ่านฝึกอบรมตามหลักสูตรสายงาน | แผนการเข้ารับการฝึกอบรมตามหลักสูตรสายงาน | | | หมายเหตุ |
|---------------------|---------------------------|--|---------|--------------------------|------------------------------------|---------------------------------|--|------|------|----------|
| | | | | | | | ๒๕๖๗ | ๒๕๖๘ | ๒๕๖๙ | |
| ๙ | นางสาวสุภาภรณ์ บุญเกษมสิน | ผู้อำนวยการกองคลัง (นักบริหารงานการคลัง) | ต้น | รัฐประศาสนศาสตรมหาบัณฑิต | ๑๕ ปี ๕ เดือน | | - | +๑ | - | |
| ๑๐ | นางสาวบุษยามาศ ชุนเกาะ | นักวิชาการคลัง | ชก. | บริหารธุรกิจมหาบัณฑิต | ๗ ปี ๙ เดือน | | - | - | +๑ | |
| ๑๑ | นางสาวนงคันุช สนธิใหม่ | นักวิชาการเงินและบัญชี | ชก. | บริหารธุรกิจบัณฑิต | ๘ ปี ๗ เดือน | | - | - | +๑ | |
| ๑๒ | - | นักวิชาการจัดเก็บรายได้ | ปก./ชก. | - | - | - | +๑ | - | - | |
| ๑๓ | - | เจ้าพนักงานการเงินและบัญชี | ปง./ชง. | - | - | - | +๑ | - | - | |
| ๑๔ | - | เจ้าพนักงานพัสดุ | ปง./ชง. | - | - | - | +๑ | - | - | |
| กองช่าง (๐๕) | | | | | | | | | | |
| ๑๕ | นายกิตติธัช อิมวัฒน์กุล | ผู้อำนวยการกองช่าง (นักบริหารงานช่าง) | ต้น | วิศวกรรมศาสตรมหาบัณฑิต | ๑๑ ปี ๗ เดือน | | - | +๑ | - | |
| ๑๖ | - | วิศวกรโยธา | ปก./ชก. | - | - | - | - | - | +๑ | |
| ๑๗ | - | นักจัดการงานช่าง | ปก./ชก. | - | - | - | - | +๑ | - | |
| ๑๘ | นายรณชัย หาญนอก | นายช่างโยธา | ชง. | เทคโนโลยีบัณฑิต | ๘ ปี ๙ เดือน | | | +๑ | - | |



| ที่ | ชื่อ-สกุล | ตำแหน่ง | ระดับ | คุณวุฒิการศึกษา | ระยะเวลาการดำรงตำแหน่ง (ปี /เดือน) | การผ่านฝึกอบรมตามหลักสูตรสายงาน | แผนการเข้ารับการฝึกอบรมตามหลักสูตรสายงาน | | | หมายเหตุ |
|--|----------------------------|--|-------|-----------------------------|------------------------------------|---------------------------------|--|----------|----------|----------|
| | | | | | | | ๒๕๖๗ | ๒๕๖๘ | ๒๕๖๙ | |
| กองช่าง (๐๕) (ต่อ) | | | | | | | | | | |
| ๑๙ | นายประพันธ์กุล กุลสันเทียะ | นายช่างไฟฟ้า | ชง. | ประกาศนียบัตรวิชาชีพชั้นสูง | ๖ ปี ๓ เดือน | - | - | +๑ | - | |
| ๒๐ | นางสาววิไลวรรณ ชูสันเทียะ | เจ้าพนักงานธุรการ | ชง. | บริหารธุรกิจบัณฑิต | ๔ ปี ๖ เดือน | หลักสูตรเจ้าพนักงานธุรการ | - | - | - | |
| กองการศึกษา ศาสนาและวัฒนธรรม (๐๘) | | | | | | | | | | |
| ๒๑ | - | ผู้อำนวยการกองการศึกษา (นักบริหารงานการศึกษา) | ต้น | - | - | - | - | - | +๑ | |
| ๒๒ | นายสุรชัย สุกรินทร์ | นักวิชาการศึกษา | ชก. | ศึกษาศาสตร์มหาบัณฑิต | ๖ ปี ๑๐ เดือน | หลักสูตรนักวิชาการศึกษา | - | - | - | |
| ๒๓ | นางสุภาภรณ์ มะลิวัลย์ | ครู | | ครุศาสตรบัณฑิต | ๖ ปี ๕ เดือน | - | +๑ | - | - | |
| ๒๔ | นางบุญส่ง วรรชาติ | ครู | | ครุศาสตรบัณฑิต | ๖ ปี ๕ เดือน | - | +๑ | - | - | |
| หน่วยตรวจสอบภายใน (๑๒) | | | | | | | | | | |
| ๒๑ | นางสาวณัฐิพร พิมพา | นักวิชาการตรวจสอบภายใน | ปก. | บริหารธุรกิจบัณฑิต | - ปี ๑๐ เดือน | หลักสูตร นักวิชาการตรวจสอบภายใน | - | - | - | |
| รวม | | | | | | | ๕ | ๗ | ๖ | |



ส่วนที่ ๔ ยุทธศาสตร์การพัฒนาศักยภาพ

การพัฒนาศักยภาพขององค์การบริหารส่วนตำบลสำโรงได้กำหนดวิสัยทัศน์ พันธกิจ ค่านิยม ยุทธศาสตร์การพัฒนาศักยภาพเพื่อเป็นกรอบแนวทางในการพัฒนา ดังนี้

๔.๑ วิสัยทัศน์ (Vision)

องค์การบริหารส่วนตำบลสำโรงจัดทำวิสัยทัศน์ด้านการพัฒนาทรัพยากรบุคคล (Vision) เพื่อกำหนดทิศทางการพัฒนาข้าราชการหรือพนักงานส่วนท้องถิ่น ลูกจ้าง และพนักงานจ้าง ขององค์การบริหารส่วนตำบลสำโรง ดังนี้

“ข้าราชการส่วนท้องถิ่นมีสมรรถนะสูง เน้นคุณธรรมและศักยภาพเป็นเลิศ เพื่อการพัฒนาท้องถิ่นตามนโยบาย Thailand ๔.๐”

๔.๒ พันธกิจด้านการพัฒนาทรัพยากรบุคคล (Mission)

องค์การบริหารส่วนตำบลสำโรงจัดทำพันธกิจด้านการพัฒนาทรัพยากรบุคคล (Mission) เพื่อการพัฒนาข้าราชการหรือพนักงานส่วนท้องถิ่น ลูกจ้างและพนักงานจ้าง ตามวิสัยทัศน์ของการพัฒนาศักยภาพ และบรรลุวัตถุประสงค์ขององค์การบริหารส่วนตำบลสำโรง ดังนี้

- ๑) พัฒนาศักยภาพขององค์การบริหารส่วนตำบลสำโรงให้เป็มืออาชีพและนวัตกรรม มีความรู้ ทักษะที่จำเป็นในการบริหารงานและบูรณาการอย่างเป็นระบบพร้อมปรับตัวสู่ยุคดิจิทัล
- ๒) เสริมสร้างคุณธรรม จริยธรรม วัฒนธรรมและค่านิยมร่วม เพื่อเพิ่มประสิทธิภาพ การปฏิบัติงานและป้องกันการทุจริตประทุพติมิชอบ
- ๓) พัฒนาศักยภาพขององค์การบริหารส่วนตำบลสำโรงให้มีคุณภาพชีวิตที่ดี มีความสุข มีความสมดุลของชีวิตและการทำงาน
- ๔) ส่งเสริมการเรียนรู้และการพัฒนาตนเองอย่างต่อเนื่องด้วยระบบเทคโนโลยีสารสนเทศ และดิจิทัลที่เหมาะสม
- ๕) พัฒนาศักยภาพขององค์การบริหารส่วนตำบลสำโรงตามเส้นทางความก้าวหน้าในสายอาชีพ
- ๖) พัฒนาทักษะด้านภาวะผู้นำ ทักษะด้านดิจิทัล และทักษะสำหรับผู้ประกอบการเปลี่ยนแปลงรุ่นใหม่ ในองค์การบริหารส่วนตำบลสำโรง

๔.๓ ค่านิยม

องค์การบริหารส่วนตำบลสำโรงจัดทำค่านิยมขององค์กรปกครองส่วนท้องถิ่น เพื่อให้ข้าราชการหรือพนักงานส่วนท้องถิ่น ลูกจ้าง และพนักงานจ้างปฏิบัติตามค่านิยมขององค์การบริหารส่วนตำบลสำโรง ดังนี้

“มืออาชีพ คิดสร้างสรรค์ ยึดมั่นธรรมาภิบาล ใจบริการเพื่อประชาชน”



๔.๔ เป้าประสงค์

องค์การบริหารส่วนตำบลสำโรงกำหนดเป้าประสงค์ของการจัดแผนพัฒนาบุคลากรขององค์กรปกครองส่วนท้องถิ่น ๓ ปี เพื่อพัฒนาบุคลากรข้าราชการหรือพนักงานส่วนท้องถิ่น ลูกจ้าง และพนักงานจ้าง ดังนี้

- ๑) บุคลากรมีขีดความสามารถ ทักษะ ความรู้ และสมรรถนะที่หลากหลายในการปฏิบัติงานตามภารกิจขององค์กรปกครองส่วนท้องถิ่น
- ๒) องค์กรปกครองส่วนท้องถิ่นมีการวางแผนพัฒนาบุคลากร การวางแผนพัฒนาความก้าวหน้าในสายอาชีพให้แก่ข้าราชการหรือพนักงานส่วนท้องถิ่น
- ๓) บุคลากรมีจิตสำนึก ประพฤติปฏิบัติตน ตามค่านิยม คุณธรรมจริยธรรม วัฒนธรรมการทำงานร่วมกัน โดยยึดหลักธรรมาภิบาล
- ๔) บุคลากรมีความผูกพันกับองค์กรปกครองส่วนท้องถิ่นมีคุณภาพชีวิตการทำงานที่ดี และมีความสุขในการทำงาน
- ๕) พัฒนาบุคลากรให้มีคุณภาพชีวิตและความสุขในวัยหลังเกษียณ

๔.๕ ยุทธศาสตร์การพัฒนาบุคลากร

องค์การบริหารส่วนตำบลสำโรงกำหนดยุทธศาสตร์การพัฒนาบุคลากรของการจัดแผนพัฒนาบุคลากร ๓ ปี ขององค์การบริหารส่วนตำบลสำโรง เพื่อพัฒนาบุคลากรข้าราชการหรือพนักงานส่วนท้องถิ่น ลูกจ้างและพนักงานจ้าง ดังนี้

- ยุทธศาสตร์ที่ ๑ การพัฒนาบุคลากรทุกระดับเพื่อก้าวไปสู่ความเป็นมืออาชีพ
- ยุทธศาสตร์ที่ ๒ การพัฒนาบุคลากรทุกระดับให้มีประสิทธิภาพเพื่อรองรับการเปลี่ยนแปลง
- ยุทธศาสตร์ที่ ๓ การพัฒนาและเสริมสร้างการบริหารงานบุคคลและองค์กรแห่งการเรียนรู้
- ยุทธศาสตร์ที่ ๔ เสริมสร้างวัฒนธรรมองค์กรให้บุคลากรมีจิตสาธารณะ คุณธรรม จริยธรรม และการสร้างความสุขในองค์กร

ยุทธศาสตร์ที่ ๑ การพัฒนาบุคลากรทุกระดับเพื่อก้าวไปสู่ความเป็นมืออาชีพ

| วัตถุประสงค์และเป้าหมาย | โครงการ/กิจกรรม | ตัวชี้วัด | ค่าเป้าหมายประจำปี ๒๕๖๗ (คน) | งบประมาณประจำปี ๒๕๖๗ | ระยะเวลาดำเนินการประจำปี ๒๕๖๗ | วิธีการพัฒนาบุคลากร | หน่วยงานดำเนินการ |
|--|--|---|------------------------------|----------------------|-----------------------------------|--------------------------|------------------------------|
| บุคลากรทุกระดับมีความรู้ ความสามารถ ทักษะ และสมรรถนะที่จำเป็นในการปฏิบัติงานตามเกณฑ์ที่กำหนด | ๑) โครงการฝึกอบรมหลักสูตรปฐมนิเทศข้าราชการหรือพนักงานส่วนท้องถิ่นบรรจุใหม่ | ร้อยละของบุคลากรที่ผ่านหลักสูตรปฐมนิเทศข้าราชการหรือพนักงานส่วนท้องถิ่นบรรจุใหม่ (ร้อยละ ๑๐๐) | ๓ | ๔๒,๐๐๐ | ๑ ตุลาคม ๒๕๖๖ ถึง ๓๐ กันยายน ๒๕๖๗ | การฝึกอบรม | กรมส่งเสริมการปกครองท้องถิ่น |
| | ๒) โครงการฝึกอบรมหลักสูตรตามสายงานของข้าราชการหรือพนักงานส่วนท้องถิ่นได้แก่ หลักสูตรนักบริหารงานท้องถิ่น หลักสูตรนักบริหารงานทั่วไป หลักสูตรนักบริหารงานการคลัง หลักสูตรนักบริหารงานช่าง หลักสูตรนักบริหารงานการศึกษา หลักสูตรนักจัดการงานทั่วไป หลักสูตรนักวิชาการคลัง หลักสูตรนักวิชาการเงินและบัญชี หลักสูตรนักวิชาการจัดเก็บรายได้ | ร้อยละของบุคลากรที่ผ่านฝึกอบรมหลักสูตรตามสายงานของข้าราชการหรือพนักงานส่วนท้องถิ่น (ร้อยละ ๑๐๐) | ๕ | ๑๖๗,๕๐๐ | ๑ ตุลาคม ๒๕๖๖ ถึง ๓๐ กันยายน ๒๕๖๗ | การฝึกอบรมเชิงปฏิบัติการ | กรมส่งเสริมการปกครองท้องถิ่น |



ยุทธศาสตร์ที่ ๑ การพัฒนาบุคลากรทุกระดับเพื่อก้าวไปสู่ความเป็นมืออาชีพ (ต่อ)

| วัตถุประสงค์และเป้าหมาย | โครงการ/กิจกรรม | ตัวชี้วัด | ค่าเป้าหมายประจำปี ๒๕๖๗ (คน) | งบประมาณประจำปี ๒๕๖๗ | ระยะเวลาดำเนินการประจำปี ๒๕๖๗ | วิธีการพัฒนาบุคลากร | หน่วยงานดำเนินการ |
|-------------------------|---|-----------|------------------------------|----------------------|-------------------------------|---------------------|-------------------|
| | หลักสูตรวิศวกรโยธา หลักสูตรนักจัดการงานช่าง หลักสูตรเจ้าพนักงานพัฒนาชุมชน หลักสูตรเจ้าพนักงานการเงินและบัญชี หลักสูตรเจ้าพนักงานพัสดุ หลักสูตรนายช่างโยธา หลักสูตรนายช่างไฟฟ้า หลักสูตรครู | | | | | | |
| | รวม | | ๘ | ๒๐๙,๕๐๐ | | | |



ยุทธศาสตร์ที่ ๒ การพัฒนาบุคลากรทุกระดับให้มีประสิทธิภาพเพื่อรองรับการเปลี่ยนแปลง

| วัตถุประสงค์และเป้าหมาย | โครงการ/กิจกรรม | ตัวชี้วัด | ค่าเป้าหมายประจำปี ๒๕๖๗ (คน) | งบประมาณประจำปี ๒๕๖๗ | ระยะเวลาดำเนินการประจำปี ๒๕๖๗ | วิธีการพัฒนาบุคลากร | หน่วยงานดำเนินการ |
|--|--|---|------------------------------|----------------------|-----------------------------------|-----------------------------------|--------------------------------|
| ๑) บุคลากรทุกระดับมีความรู้ทักษะสมรรถนะที่เหมาะสมกับการปฏิบัติงานและพร้อมรับการเปลี่ยนแปลง | ๑) โครงการฝึกอบรมเชิงปฏิบัติการเพื่อเพิ่มประสิทธิภาพในการปฏิบัติงานขององค์กรปกครองส่วนท้องถิ่น | ร้อยละของบุคลากรที่ผ่านการประเมินการทดสอบหลังการฝึกอบรม (ร้อยละ ๘๐) | ๑๘ | ๗๐,๐๐๐ | ๑ ตุลาคม ๒๕๖๖ ถึง ๓๐ กันยายน ๒๕๖๗ | ๑) การฝึกอบรม ๒) การฝึกปฏิบัติ | สถาบันการศึกษาให้บริการวิชาการ |
| ๒) บุคลากรมีความรู้ทักษะในการปฏิบัติงานได้อย่างมีประสิทธิภาพ | ๑) โครงการฝึกอบรมการจัดทำแผนพัฒนาบุคลากร ๓ ปี | ระดับความสำเร็จของการจัดทำผลรายงานการฝึกอบรมตามที่กำหนด (ระดับ ๕) | ๑ | ๕,๐๐๐ | ๑ ตุลาคม ๒๕๖๖ ถึง ๓๐ กันยายน ๒๕๖๗ | ๑) การฝึกอบรม ๒) การฝึกปฏิบัติ | สถาบันการศึกษาให้บริการวิชาการ |
| ๓) บุคลากรทุกระดับมีความรู้ทักษะด้านดิจิทัลพัฒนานวัตกรรมในการปฏิบัติงาน | ๑) โครงการฝึกอบรมเชิงปฏิบัติการ เพื่อเพิ่มทักษะด้านดิจิทัล และการพัฒนานวัตกรรมในยุคดิจิทัล | ร้อยละของบุคลากรที่ผ่านการประเมินการทดสอบหลังการฝึกอบรม (ร้อยละ ๘๐) | ๑๘ | ๗๐,๐๐๐ | ๑ ตุลาคม ๒๕๖๖ ถึง ๓๐ กันยายน ๒๕๖๗ | ๑) การฝึกอบรม ๒) การฝึกปฏิบัติ | สถาบันการศึกษาให้บริการวิชาการ |
| รวม | | | ๓๗ | ๑๔๕,๐๐๐ | | | |



ยุทธศาสตร์ที่ ๓ การพัฒนาและเสริมสร้างการบริหารงานบุคคลและองค์กรแห่งการเรียนรู้

| วัตถุประสงค์และเป้าหมาย | โครงการ/กิจกรรม | ตัวชี้วัด | ค่าเป้าหมายประจำปี ๒๕๖๗ (คน) | งบประมาณประจำปี ๒๕๖๗ | ระยะเวลาดำเนินการประจำปี ๒๕๖๗ | วิธีการพัฒนาบุคลากร | หน่วยงานดำเนินการ |
|--|--|--|------------------------------|----------------------|-----------------------------------|-----------------------------------|--------------------------------|
| ๑) บุคลากรที่รับผิดชอบสามารถดำเนินการบริหารงานบุคคลได้อย่างมีประสิทธิภาพ | ๑) โครงการฝึกอบรมเชิงปฏิบัติการบริหารงานบุคคลขององค์กรปกครองส่วนท้องถิ่น | ร้อยละของบุคลากรที่ผ่านการประเมินการทดสอบหลังการฝึกอบรม (ร้อยละ ๘๐) | ๓ | ๑๒,๐๐๐ | ๑ ตุลาคม ๒๕๖๖ ถึง ๓๐ กันยายน ๒๕๖๗ | ๑) การฝึกอบรม ๒) การฝึกปฏิบัติ | สถาบันการศึกษาให้บริการวิชาการ |
| | ๒) โครงการการเรียนรู้ด้วยตนเองผ่านสื่ออิเล็กทรอนิกส์ (e-Learning) | ร้อยละของบุคลากรที่ผ่านการเรียนรู้ด้วยตนเอง (ร้อยละ ๘๐) | ๔๑ | - | ๑ ตุลาคม ๒๕๖๖ ถึง ๓๐ กันยายน ๒๕๖๗ | ๑) การฝึกอบรม | สถาบันการศึกษาให้บริการวิชาการ |
| ๒) ส่วนราชการที่มีการจัดการความรู้ขององค์กรปกครองส่วนท้องถิ่น | ๑) โครงการจัดทำคู่มือการปฏิบัติงานขององค์กรบริหารส่วนตำบลสำโรง | ร้อยละของส่วนราชการมีการจัดทำคู่มือการปฏิบัติงานและคู่มือการให้บริการประชาชน (๑ คู่มือ/ส่วนราชการ) | ๕ | - | ๑ ตุลาคม ๒๕๖๖ ถึง ๓๐ กันยายน ๒๕๖๗ | ๑) การฝึกอบรม ๒) การฝึกปฏิบัติ | ส่วนราชการ อบต.สำโรง |
| รวม | | | ๔๙ | ๑๒,๐๐๐ | | | |



ยุทธศาสตร์ที่ ๔ การพัฒนาและเสริมสร้างการบริหารงานบุคคลและองค์กรแห่งการเรียนรู้

| วัตถุประสงค์และเป้าหมาย | โครงการ/กิจกรรม | ตัวชี้วัด | ค่าเป้าหมายประจำปี ๒๕๖๗ (คน) | งบประมาณประจำปี ๒๕๖๗ | ระยะเวลาดำเนินการประจำปี ๒๕๖๗ | วิธีการพัฒนาบุคลากร | หน่วยงานดำเนินการ |
|--|---|---|------------------------------|----------------------|-----------------------------------|-----------------------------------|-------------------|
| ๑) บุคลากรทุกระดับ มีจิตสาธารณะ คุณธรรม จริยธรรม และเจตคติการเป็นข้าราชการที่ดี | ๑) กิจกรรมจิตอาสาและคุณธรรมจริยธรรม | ร้อยละของบุคลากรที่เข้าร่วมกิจกรรมจิตอาสา (ร้อยละ ๘๐) | ๔๑ | - | ๑ ตุลาคม ๒๕๖๖ ถึง ๓๐ กันยายน ๒๕๖๗ | ๑) การฝึกปฏิบัติ | อบต.สำโรง |
| | ๒) โครงการจัดกิจกรรมการด้านทุจริตคอร์รัปชันในองค์กรปกครองส่วนท้องถิ่น | ร้อยละของบุคลากรที่ประกาศเจตนารมณ์และเข้าร่วมกิจกรรม (ร้อยละ ๑๐๐) | ๔๑ | - | ๑ ตุลาคม ๒๕๖๖ ถึง ๓๐ กันยายน ๒๕๖๗ | ๑) การฝึกปฏิบัติ | อบต.สำโรง |
| ๒) บุคลากรทุกระดับ มีการพัฒนาเสริมสร้างวัฒนธรรมองค์กรที่ดีและสร้างความสมัคคีในองค์กร | ๑) โครงการแข่งขันกีฬาขององค์การบริหารส่วนตำบลสำโรง | ร้อยละที่เข้าร่วมกิจกรรมกีฬาขององค์กรปกครองส่วนท้องถิ่น (ร้อยละ ๘๐) | ๔๑ | ๑๐๐,๐๐๐ | ๑ มกราคม ๒๕๖๗ ถึง ๓๐ กันยายน ๒๕๖๗ | ๑) การฝึกปฏิบัติ | อบต.สำโรง |
| | ๒) โครงการอบรมและศึกษาดูงานขององค์การบริหารส่วนตำบลสำโรง | ร้อยละของบุคลากรที่เข้าร่วมการอบรม (ร้อยละ ๘๐) | ๔๑ | ๒๐๐,๐๐๐ | ๑ มกราคม ๒๕๖๗ ถึง ๓๐ กันยายน ๒๕๖๗ | ๑) การฝึกอบรม ๒) การฝึกปฏิบัติ | อบต.สำโรง |



ยุทธศาสตร์ที่ ๔ การพัฒนาและเสริมสร้างการบริหารงานบุคคลและองค์กรแห่งการเรียนรู้ (ต่อ)

| วัตถุประสงค์และเป้าหมาย | โครงการ/กิจกรรม | ตัวชี้วัด | ค่าเป้าหมายประจำปี ๒๕๖๗ (คน) | งบประมาณประจำปี ๒๕๖๗ | ระยะเวลาดำเนินการประจำปี ๒๕๖๗ | วิธีการพัฒนาบุคลากร | หน่วยงานดำเนินการ |
|-------------------------|---|---|------------------------------|----------------------|-----------------------------------|---------------------|-------------------|
| | ๓) กิจกรรม ๕ ส. และกิจกรรมวันสำคัญต่างๆ | ร้อยละของบุคลากรที่เข้าร่วมกิจกรรม ๕ ส. และกิจกรรมวันสำคัญต่างๆ (ร้อยละ ๘๐) | ๔๑ | - | ๑ ตุลาคม ๒๕๖๖ ถึง ๓๐ กันยายน ๒๕๖๗ | ๑) การฝึกปฏิบัติ | อบต.สำโรง |
| รวม | | | ๒๐๕ | ๓๐๐,๐๐๐ | | | |



สรุปยุทธศาสตร์การพัฒนาศูนย์ ประจำปี ๒๕๖๗
ขององค์การบริหารส่วนตำบลลำโรง อำเภอโนนไทย จังหวัดนครราชสีมา

| ลำดับ | ยุทธศาสตร์การพัฒนาศูนย์ | จำนวนโครงการ | งบประมาณ | หมายเหตุ |
|------------|--|--------------|----------------|----------|
| | | ๒๕๖๗ | ๒๕๖๗ | |
| ๑ | การพัฒนาศูนย์ทุกระดับเพื่อก้าวไปสู่ความเป็นมืออาชีพ | ๒ | ๒๐๙,๕๐๐ | |
| ๒ | การพัฒนาศูนย์ทุกระดับให้มีประสิทธิภาพเพื่อรองรับการเปลี่ยนแปลง | ๓ | ๑๔๕,๐๐๐ | |
| ๓ | การพัฒนาและเสริมสร้างการบริหารงานบุคคลและองค์กรแห่งการเรียนรู้ | ๓ | ๑๒,๐๐๐ | |
| ๔ | เสริมสร้างวัฒนธรรมองค์กรให้บุคลากรมีจิตสาธารณะ คุณธรรม จริยธรรม และการสร้างความสุขในองค์กร | ๕ | ๓๐๐,๐๐๐ | |
| รวม | | ๑๓ | ๖๖๕,๕๐๐ | |



ส่วนที่ ๕ การติดตามประเมินผลการพัฒนาบุคลากร

๕.๑ ความรับผิดชอบ

๑. บุคลากรมีหน้าที่เรียนรู้และพัฒนาตนเองทั้งในด้านรอบความคิดแลทักษะ ให้สามารถทำงานตามบทบาทหน้าที่และระดับตำแหน่งของตนเอง

๒. ผู้บังคับบัญชาทุกระดับ มีหน้าที่สร้างสภาพแวดล้อมและระบบการทำงานที่เอื้อให้เกิดการเรียนรู้ ใช้ทรัพยากรที่จำเป็น รวมทั้งดูแลและให้คำแนะนำเกี่ยวกับการทำงาน และการเรียนรู้และพัฒนาแก่ผู้ใต้บังคับบัญชาอย่างเหมาะสม

๓. คณะกรรมการจัดทำแผนพัฒนาบุคลากรองค์กรปกครองส่วนท้องถิ่น มีหน้าที่กำหนดทิศทางขององค์กรและทิศทางด้านบุคลากรให้มีความชัดเจน ร่วมกับผู้บริหารในการกำหนดทิศทางเชิงยุทธศาสตร์ด้านการบริหารและพัฒนาทรัพยากรบุคคลขององค์กรปกครองส่วนท้องถิ่น รวมทั้งให้การสนับสนุนผู้บังคับบัญชาทุกระดับในการทำหน้าที่และรับผิดชอบการเรียนรู้และพัฒนาผู้ใต้บังคับบัญชาดำเนินการจัดกระบวนการเรียนรู้ การพัฒนาบุคลากร เพื่อให้เกิดประโยชน์สูงสุด และสอดคล้องกับความต้องการของบุคลากร และส่วนราชการอย่างทั่วถึง เพื่อนำไปสู่การเป็นองค์กรแห่งการเรียนรู้รวมถึงติดตามและประเมินผลแผนพัฒนาบุคลากรขององค์การบริหารส่วนตำบลสำโรง กำหนดวิธีการติดตามประเมินผล ตลอดจนการดำเนินการอื่น ๆ แล้วเสนอผลการติดตามประเมินผลต่อนายกองการปกครองส่วนตำบลสำโรง ทราบ

ให้นายกองการปกครองส่วนท้องถิ่น แต่งตั้งคณะกรรมการจัดทำแผนพัฒนาบุคลากร ๓ ปี ประกอบด้วย

- | | |
|---|-------------------------|
| ๑) นายกองการปกครองส่วนท้องถิ่น | เป็นประธานกรรมการ |
| ๒) ปลัดองค์กรปกครองส่วนท้องถิ่น | เป็นกรรมการ |
| ๓) รองปลัด/หัวหน้าส่วนราชการทุกส่วนราชการ | เป็นกรรมการ |
| ๔) หัวหน้าส่วนราชการที่รับผิดชอบการบริหารงานบุคคล | เป็นกรรมการและเลขานุการ |
| ๕) ข้าราชการหรือพนักงานส่วนท้องถิ่นที่ได้รับมอบหมายไม่เกิน ๒ คน | เป็นผู้ช่วยเลขานุการ |

ทั้งนี้ การออกคำสั่งแต่งตั้งคณะกรรมการจัดทำแผนพัฒนาบุคลากร ๓ ปี ให้ระบุชื่อ – สกุล และตำแหน่ง หรือระบุเฉพาะตำแหน่งก็ได้ โดยนายกองการปกครองส่วนท้องถิ่นเป็นผู้ออกคำสั่ง

๕.๒ การติดตามและประเมินผล

๑. กำหนดให้ผู้เข้ารับการศึกษาอบรมพัฒนา ต้องทำรายงานผลการเข้าอบรมพัฒนาภายใน ๗ วันทำการ นับแต่วันกลับจากการอบรมสัมมนา เพื่อเสนอต่อผู้บังคับบัญชาตามลำดับจนถึงนายกองการปกครองส่วนตำบลสำโรง

๒. ให้ผู้บังคับบัญชาทำหน้าที่ติดตามผลการปฏิบัติงาน โดยพิจารณาเปรียบเทียบผลการปฏิบัติงานก่อนและหลังการพัฒนาตามข้อ ๑

๓. นำข้อมูลการติดตามผลการปฏิบัติงาน มาประกอบการกำหนดหลักสูตรอบรมให้เหมาะสมกับความต้องการของข้าราชการและพนักงานส่วนท้องถิ่นต่อไป

๔. ผู้บังคับบัญชานำผลการประเมินไปพิจารณาในการเลื่อนขั้นเงินเดือน เลื่อนระดับตามผลสัมฤทธิ์การปฏิบัติงาน



๕. ผลการตรวจประเมินประสิทธิภาพขององค์กรปกครองส่วนท้องถิ่น (Local Performance Assessment : LPA) ตัวชี้วัด ร้อยละของบุคลากรในสังกัดองค์กรปกครองส่วนท้องถิ่นที่ได้รับการพัฒนาประจำปี (เป้าหมายต้องได้ร้อยละ ๘๐)
๖. กำหนดให้บุคลากรทุกระดับ ทุกคน ต้องได้รับการพัฒนาอย่างน้อยปีละ ๑ ครั้ง
๗. กำหนดให้บุคลากรเรียนรู้ด้วยตนเอง ผ่านหลักสูตรการเรียนรู้ผ่านสื่ออิเล็กทรอนิกส์ (e-Learning) อย่างน้อย ๑ วิชาต่อปี
๘. ระดับความสำเร็จของแผนพัฒนาบุคลากรท้องถิ่น ๓ ปี (ระดับ ๕)

๕.๓ บทสรุป

การบริหารงานบุคคลตามแผนพัฒนาบุคลากรขององค์การบริหารส่วนตำบลสำโรง สามารถปรับเปลี่ยน แก้ไข เพิ่มเติมให้เหมาะสมตามระเบียบกฎหมาย หรือตามประกาศคณะกรรมการข้าราชการหรือพนักงานส่วนท้องถิ่นจังหวัดนครราชสีมา ตลอดจนแนวนโยบายและยุทธศาสตร์ต่าง ๆ ประกอบกับภารกิจตามกฎหมายและการถ่ายโอน อาจเป็นเหตุให้การพัฒนาบุคลากรบางตำแหน่งที่จำเป็นต้องได้รับการพัฒนา มากกว่า และภารกิจบางประการที่ไม่มีความจำเป็นอาจต้องทำการยุบหรือปรับโครงสร้างหน่วยงานใหม่ให้ครอบคลุมภารกิจต่างๆ ให้สอดคล้องกับนโยบายการถ่ายโอนภารกิจให้แก่องค์กรปกครองส่วนท้องถิ่น และบุคลากรขององค์กรปกครองส่วนท้องถิ่นต้องปรับตัวให้เหมาะสมกับสถานการณ์ที่มีการเปลี่ยนแปลงอยู่ตลอดเวลา



