



แนวทางการขับเคลื่อนการจัดการพื้นที่สีเขียวอย่างยั่งยืน



แนวทางการขับเคลื่อนการจัดการพื้นที่สีเขียวอย่างยั่งยืน

วิสัยทัศน์

เมืองและชุมชนน่าอยู่ มีภูมิคุ้มกัน
ประชาชนมีคุณภาพชีวิตที่ดี โดยมีพื้นที่
สีเขียวยั่งยืนเป็นองค์ประกอบสำคัญ

วัตถุประสงค์

- ความพอเพียง
- ความสามารถในการเข้าถึง
- โครงข่าย
- คุณภาพ
- ความยั่งยืน

เป้าหมาย ในระยะ ๒๐ ปี

มีพื้นที่สีเขียวเพื่อการบริการสาธารณะ ในภาพรวมของประเทศ

ไม่น้อยกว่า ๑๕ ตารางเมตรต่อคน

มีพื้นที่สีเขียวยั่งยืนในเขตเมือง ดังนี้

เมืองขนาดใหญ่ ร้อยละ ๑๕ ต่อการใช้ประโยชน์ที่ดินในเมือง

เมืองขนาดกลาง ร้อยละ ๒๐ ต่อการใช้ประโยชน์ที่ดินในเมือง

เมืองขนาดเล็ก ร้อยละ ๒๕ ต่อการใช้ประโยชน์ที่ดินในเมือง

แนวทางการขับเคลื่อนการจัดการพื้นที่สีเขียวอย่างยั่งยืน

นิยาม

- **พื้นที่สีเขียว** หมายถึง พื้นที่ธรรมชาติ และพื้นที่ที่มนุษย์สร้างขึ้นหรือกำหนดขึ้นในเมืองและชุมชน ปกคลุมด้วยพืชพรรณ เป็นองค์ประกอบหลัก มีประโยชน์เพื่อสิ่งแวดล้อม ระบบนิเวศ การดำรงชีวิต และคุณภาพชีวิตของประชาชน
- **พื้นที่สีเขียวยั่งยืน** หมายถึง พื้นที่สีเขียวที่มีพืชพรรณที่มีความหลากหลาย ทั้งชนิดและปริมาณ โดยมีไม้ยืนต้นขนาดใหญ่ เป็นองค์ประกอบหลักและได้รับการดูแลบำรุงรักษาให้คงอยู่อย่างยั่งยืน โดยมีวัตถุประสงค์เพื่อสมดุลทางระบบนิเวศ เกิดสภาพแวดล้อมที่ดี สวยงาม ร่มเย็น น่าอยู่ และเพิ่มองค์ประกอบของการใช้ประโยชน์ที่ดินทั้งทางตรงและทางอ้อมแก่การยกระดับคุณภาพชีวิตของประชากรในเมืองและชุมชน ผู้มาเยือน ตลอดจนเสริมสร้างเศรษฐกิจของชุมชน

ประเภทของพื้นที่สีเขียว

- ๑) พื้นที่สีเขียวเพื่อการบริการสาธารณะ
- ๒) พื้นที่สีเขียวอรรถประโยชน์
- ๓) พื้นที่สีเขียวที่เป็นริ้วสวนตามแนวสาธารณูปการต่าง ๆ
- ๔) พื้นที่สีเขียวเพื่อเศรษฐกิจของชุมชน
- ๕) พื้นที่สีเขียวธรรมชาติ
- ๖) พื้นที่สีเขียวที่ยังไม่มีการใช้ประโยชน์หรือรอการพัฒนา



แนวทางการขับเคลื่อนการจัดการพื้นที่สีเขียวอย่างยั่งยืน

ประกอบด้วย ๔ แนวทาง

แนวทางที่ ๑ ทุกภาคส่วนมีจิตสำนึกและหน้าที่ในการบริหารจัดการพื้นที่สีเขียว



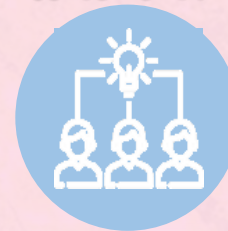
แนวทางที่ ๓ เครื่องมือ กลไก เพื่อเอื้อต่อการเพิ่มและการจัดการพื้นที่สีเขียว



แนวทางที่ ๒ เมืองมีความมั่นคงทางอาหารสามารถรองรับภัยพิบัติ และมีฐานทรัพยากรเพื่อเอื้อต่อการดำรงชีวิตของประชาชน



แนวทางที่ ๔ ตระหนักในภูมิปัญญาท้องถิ่น และส่งเสริมนวัตกรรม เพื่อสร้างพลังทางสังคม



แนวทางการขับเคลื่อนการจัดการพื้นที่สีเขียวอย่างยั่งยืน

แนวทางที่ ๑ **ทุกภาคส่วน** มีจิตสำนึกและหน้าที่ในการจัดการพื้นที่สีเขียว

ประกอบด้วย ๕ มาตรการ

- ๑.๑ สร้างและพัฒนาจิตสำนึกในการดูแลรักษาพื้นที่สีเขียว แก่ทุกภาคส่วนของสังคม
- ๑.๒ ส่งเสริมการมีส่วนร่วม และบทบาทหน้าที่ของชุมชนประชาชน เอกชน และเครือข่ายในการจัดการพื้นที่สีเขียว
- ๑.๓ หน่วยงานภาครัฐ องค์กร และภาคเอกชนที่เกี่ยวข้องมีหน้าที่ส่งเสริมและดำเนินการให้มีพื้นที่สีเขียว เพื่อลดผลกระทบจากกิจกรรมอุตสาหกรรมและการพัฒนาเขตเศรษฐกิจพิเศษ
- ๑.๔ หน่วยงานภาครัฐ และองค์กรที่เกี่ยวข้อง มีหน้าที่ส่งเสริมและดำเนินการให้มีการเพิ่ม พัฒนา และดูแลบำรุงรักษาพื้นที่สีเขียวในเมืองและชุมชน
- ๑.๕ องค์กรปกครองส่วนท้องถิ่นมีหน้าที่ดำเนินการวางแผนจัดให้มีและบริหารจัดการพื้นที่สีเขียวของเมืองและชุมชน



แนวทางการขับเคลื่อนการจัดการพื้นที่สีเขียวอย่างยั่งยืน

แนวทางที่ ๒ เมืองมีความมั่นคงทางอาหาร สามารถ รองรับภัยพิบัติ และมีฐาน
ทรัพยากร เพื่อเอื้อต่อการดำรงชีวิตของประชาชน

ประกอบด้วย ๕ มาตรการ

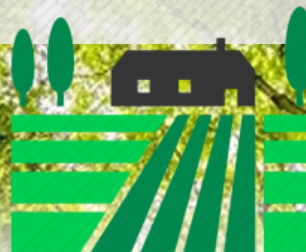
๒.๑ เมืองมีความมั่นคงทางอาหาร

๒.๒ เมืองสามารถรองรับภัยพิบัติ

๒.๓ เมืองมีฐานทรัพยากรธรรมชาติ เพื่อเอื้อต่อการดำรงชีวิตของประชาชนพื้นที่สีเขียว

๒.๔ เมืองมีพื้นที่สีเขียวช่วยลดภาวะโคมความร้อนของเมือง

๒.๕ เมืองมีพื้นที่สีเขียวช่วยบรรเทาหรือลดมลพิษเพื่อส่งเสริมคุณภาพชีวิตประชาชน
โดยเฉพาะกลุ่มที่มีความอ่อนไหว



แนวทางการขับเคลื่อนการจัดการพื้นที่สีเขียวอย่างยั่งยืน

แนวทางที่ ๓ **เครื่องมือ กลไก** เพื่อเอื้อต่อการเพิ่มและการจัดการพื้นที่สีเขียว

ประกอบด้วย ๒ มาตรการ

๓.๑ พัฒนา ปรับปรุงข้อกำหนดและมาตรการเชิงบังคับ เพื่ออนุรักษ์ คุ้มครอง ส่งเสริมการเพิ่มพื้นที่สีเขียว

๓.๒ นำระบบจูงใจหรือมาตรการทางเลือกมาใช้เพื่อสนับสนุน การเพิ่มและการจัดการ พื้นที่สีเขียว



แนวทางการขับเคลื่อนการจัดการพื้นที่สีเขียวอย่างยั่งยืน

แนวทางที่ ๔ ตระหนักใน**ภูมิปัญญาท้องถิ่น** และส่งเสริมนวัตกรรม
เพื่อสร้างพลังทางสังคม

ประกอบด้วย ๒ มาตรการ

๔.๑ สร้างองค์ความรู้ รวบรวมและใช้ประโยชน์จากภูมิปัญญาท้องถิ่น

๔.๒ เชื่อมโยงกลุ่มทางสังคมเพื่อสานพลังทางสังคม



แนวทางการขับเคลื่อนการจัดการพื้นที่สีเขียวอย่างยั่งยืน

ตัวชี้วัดและเป้าหมาย

ระยะสั้น (๑ - ๕ ปี)	ระยะปานกลาง (๖ - ๑๐ ปี)	ระยะยาว (๑๑ - ๒๐ ปี)
๑. พื้นที่สีเขียวยั่งยืนในเขตเมืองและชุมชน (ร้อยละต่อการใช้ที่ดินในเมือง)		
<ul style="list-style-type: none"> - เมืองขนาดใหญ่ ร้อยละ ๕ - เมืองขนาดกลาง ร้อยละ ๕ - เมืองขนาดเล็ก ร้อยละ ๑๐ 	<ul style="list-style-type: none"> - เมืองขนาดใหญ่ ร้อยละ ๑๐ - เมืองขนาดกลาง ร้อยละ ๑๐ - เมืองขนาดเล็ก ร้อยละ ๑๕ 	<ul style="list-style-type: none"> - เมืองขนาดใหญ่ ร้อยละ ๑๕ - เมืองขนาดกลาง ร้อยละ ๒๐ - เมืองขนาดเล็ก ร้อยละ ๒๕
๒. พื้นที่สีเขียวเพื่อการบริการสาธารณะ ในภาพรวมของประเทศ (ตารางเมตรต่อคน)		
ไม่น้อยกว่า ๕	ไม่น้อยกว่า ๑๐	ไม่น้อยกว่า ๑๕
๓. องค์กรปกครองส่วนท้องถิ่นมีแผนและผังพื้นที่สีเขียวบรรจุอยู่ในแผนพัฒนาเมือง และอย่างน้อยหนึ่งในสามมีการนำแผนสู่การปฏิบัติที่เป็นรูปธรรมได้มาตรฐานพื้นที่สีเขียวตามบริบทของเมือง		
ร้อยละ ๔๐	ร้อยละ ๘๐	ร้อยละ ๑๐๐
๔. พื้นที่สีเขียวยั่งยืนต้นแบบ		
ภูมิภาคละ ๑ แห่ง	ภูมิภาคละ ๕ แห่ง	จังหวัดละ ๑ แห่ง

หมายเหตุ : เริ่มต้นปี พ.ศ. ๒๕๖๑



แนวทางการขับเคลื่อนการจัดการพื้นที่สีเขียวอย่างยั่งยืน

ตัวชี้วัดและเป้าหมาย

ระยะสั้น (๑ - ๕ ปี)	ระยะปานกลาง (๖ - ๑๐ ปี)	ระยะยาว (๑๑ - ๒๐ ปี)
๕. องค์กรปกครองส่วนท้องถิ่นได้รับการเสริมสร้างศักยภาพให้สามารถบริหารจัดการพื้นที่สีเขียวได้อย่างมีประสิทธิภาพ		
ร้อยละ ๔๐	ร้อยละ ๘๐	ร้อยละ ๑๐๐
๖. เครื่องข่ายพื้นที่สีเขียวที่เข้มแข็ง		
อย่างน้อยภูมิภาคละ ๑ เครื่องข่าย	อย่างน้อยภูมิภาคละ ๕ เครื่องข่าย	อย่างน้อยจังหวัดละ ๑ เครื่องข่าย
๗. เครื่องมือ กลไก เพื่อการบริหารจัดการพื้นที่สีเขียว		
เกณฑ์มาตรฐานพื้นที่สีเขียวที่เหมาะสมตามบริบทเมือง องค์ความรู้ ภูมิปัญญา และตัวอย่างการปฏิบัติที่ดีด้านพื้นที่สีเขียว	เครื่องมือ กลไก ทั้งในระดับชาติ ระดับชุมชน และท้องถิ่น อาทิ มาตรการจูงใจ กฎระเบียบ กฎหมาย ข้อบัญญัติ หรือข้อบังคับ	เครื่องมือ กลไกที่ทันสมัยสถานการณ
๘. เครื่องมือและกลไก		
การแปลงนโยบาย แผน มาตรการด้านพื้นที่สีเขียว เมืองสีเขียวสู่การปฏิบัติ	เพื่อการติดตามประเมินผล	เพื่อการติดตามประเมินผลที่เชื่อมโยงในทุกกระดับ ตั้งแต่ระดับชุมชนถึงระดับประเทศ